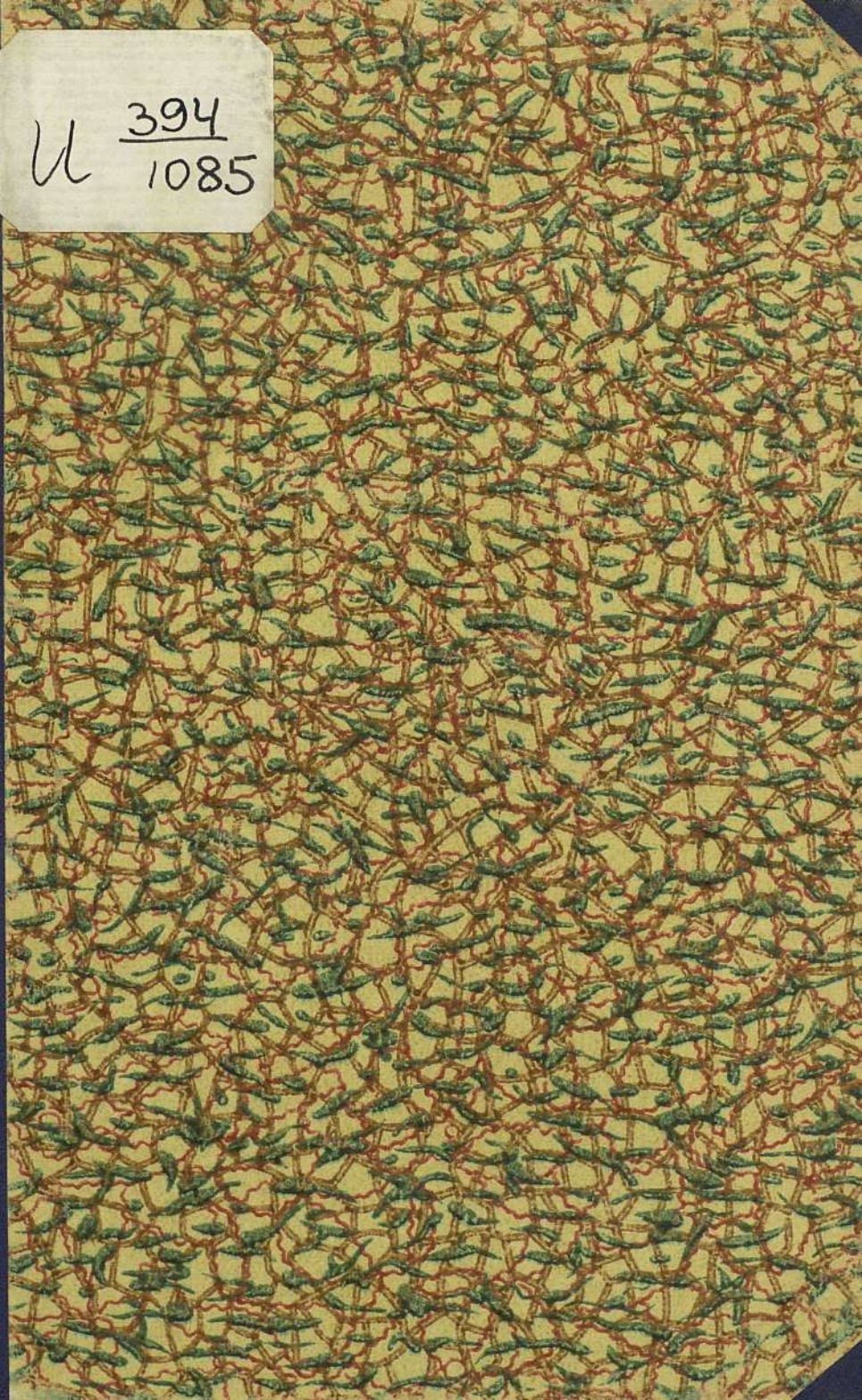


U 394  
1085



41  
U 394.  
1085  
268  
Ж. М. К.

ИСТОРИКО-СТАТИСТИЧЕСКОЕ

О П И С А Н И Е

БОГОРОДИЦЕ-ЗНАМЕНСКАГО

СУХОТИНСКАГО

ЖЕНСКАГО МОНАСТЫРЯ.

М. П. Кадошскаго.

ТАМБОВЪ.

1864.

44/ У 394  
1085  
266  
ман  
губерн

ИСТОРИКО-СТАТИСТИЧЕСКОЕ

О П И С А Н И Е

БОГОРОДИЦЕ-ЗНАМЕНСКАГО

СУХОТИНСКАГО

ЖЕНСКАГО МОНАСТЫРЯ.

М. П. Кадомскаго.

---

ВЪ ПОЛЪВУ

[СУХОТИНСКАГО ЖЕНСКАГО МОНАСТЫРЯ].

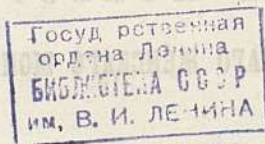
ТАМЕОВЪ.

ВЪ ТИПОГРАФІИ Палаты Госуд. Имуществъ.

---

1864.

Перепечатано изъ Тамбовскихъ Епархіальныхъ Вѣдомостей.



65247-46



2007042326

Съ дозволенія цензуры 4 Іюня 1864 года.

Тамбовъ. Въ Типографіи Палаты Госуд. Имуществъ.

ИСТОРИКО-СТАТИСТИЧЕСКОЕ ОПИСАНІЕ  
БОГОРОДИЦЕ-ЗНАМЕНСКАГО  
СУХОТИНСКАГО ЖЕНСКАГО МОНАСТЫРЯ.

---

Богородице — Знаменскій Сухотинскій женскій монастырь находится въ селѣ Сухотинѣ, Знаменское тожъ, Тамбовскаго уѣзда, верстахъ въ 50 отъ Тамбова, по направленію къ югу. Хотя онъ и расположенъ въ серединѣ села, по довольно удаленъ отъ населеннаго сосѣдства. Одна часть села—западная по отношенію къ монастырю, отдѣляется отъ него широкою долиною, по коей протекаетъ рѣчка Нару—Тамбовъ; а другая, сѣверная—помѣщичью усадьбою; съ юга онъ не имѣетъ никакихъ сосѣдей; съ восточной стороны монастыря тоже помѣщичья усадьба.

Монастырь живописно расположенъ на невысокомъ холмѣ прибрежья рѣчки Нару — Тамбова. Южная и западная его стороны, съ отдаленной равнины, раскинувшейя на огромное пространство, открываютъ собою путнику прекрасные виды. Нѣсколько корпусовъ двухъэтажныхъ, полукамен-

---

(\*) Источниками для сего описанія служилъ: 1) дѣло Тамбовскаго уѣзднаго суда 1826 г. по архиву № 11819. 2) Дѣло Тамбовской Палаты Гражд. суда 1845 — 1850 г. по архиву № 24685. 3) Дѣла Тамбовской Духовной Консисторіи разныхъ годовъ; 4) небольшой архивъ монастырскій, и другіе, на которые будетъ указано въ своемъ мѣстѣ. Устному же преданію и разговорамъ дано здѣсь немного мѣста.

ныхъ, то соединенныхъ между собою, то опоясанныхъ бѣлою каменною стѣною, представляютъ пріятную для глазъ и души картину; думаешь, что ты приближаешься къ небольшому городку, отлично устроенному. Прекрасной архитектуры храмъ стоящій посреди зданій, занимающихъ западную часть монастыря, господствуетъ надъ ними и завершаетъ собою пріятную картину обители.

И окрестности монастыря восхитительны. Небольшая рѣчка Нару—Тамбовъ, тихо катящая свои воды, выходя изъ сосѣдственныхъ горъ и пробиваясь сквозь долину, покрытую кустарникомъ, легко обхватываетъ монастырь съ юга и запада. По обѣимъ сторонамъ ея тянутся, то тѣснясь, то отступая, отлогія, а иногда и крутыя горы, по скатамъ и отрогамъ которыхъ изобильно растетъ всякій черный лѣсъ. У самой подошвы монастыря, съ юга, рѣчка Нару — Тамбовъ, задержанная въ своемъ теченіи мельничною плотиною, далеко разливаетъ свои воды, среди которыхъ образовалось нѣсколько острововъ, то покрытыхъ бархатною зельною, то поросшихъ густымъ лѣсомъ. Тамъ на отдаленномъ возвышеніи къ-юго востоку рисуется село Княжое съ господскими домами, заводомъ и вѣтряною мельницею; здѣсь на западъ за долиною, на отлогомъ полугорьи, раскинута часть села Сухотина. Даль за ними развита, то волнами зелени, то волнами золотыхъ колосевъ, и, возвышаясь постепенно амфитеатромъ, какъ бы сливается съ синевою неба. А окинуть любующимся взоромъ даль постепенно, въ разнообразныхъ видахъ развившуюся подъ видимымъ пространствомъ горизонта—это удивительное наслажденіе. Ближе къ монастырю—съ запада неподвижная долина, изрытая извиристо текущею

рѣчькою, которая, освободившись отъ поставленнаго ей препятствія, здѣсь уже течетъ скромно и, уносяся въ дебрь, теряется въ ея низменныхъ кустарникахъ. Еще ближе—у самой подошвы горы монастырской, часть долины, бывшая прежде подъ господскимъ садомъ, производитъ пріятное впечатлѣніе на душу только своею зеленою травою, но не деревьями и садовыми кустарниками, отъ которыхъ теперь не осталось и слѣда; другая часть занята огородами монастырскими, гдѣ сестры своими собственными руками воздѣлываютъ различные овощи. Да иначе и быть не можетъ: нужно же чѣмъ нибудь питаться такому огромному числу сестеръ, какое вмѣщаетъ въ себѣ монастырь въ настоящее время, да и было бы чѣмъ, въ нужныхъ случаяхъ, подѣлиться съ окрестными жителями—крестьянами. Крестьяне обыкновенно и не умѣютъ, а часто и не имѣютъ средствъ и времени запасаться овощами въ достаточномъ количествѣ на зиму; а въ различныхъ болѣзняхъ и обстоятельствахъ жизни ощущаютъ въ нихъ неотложную нужду,—приходятъ въ монастырь и безотказно получаютъ, какъ сами выражаются, чѣмъ душу отвести. Съ сѣверной и восточной стороны монастырь окруженъ густымъ лѣсомъ, который осеннею и зимнею порою невольно возбуждаетъ много скорбныхъ думъ, воздыханій и стоновъ о прошедшей жизни; а весною можетъ наполнить душу сладкою надеждою будущаго обновленія. Такимъ образомъ—все и открытое мѣстоположеніе, и живописныя окрестности, и удаленность сельскихъ жителей даетъ просторъ и благочестивымъ порывамъ души, и высокимъ полетамъ ума, и благому настроенію духа.—

Начало монастыря не скрывается въ глубокой древности; оно памятно еще многимъ и не восходитъ далѣе первой четверти настоящаго столѣтія. *Варвара Александровна Сухотина*, по смерти мужа своего майора Петра Гавриловича Сухотина, въ 1818 году, оставшись бездѣтною, по внушенію и благословенію преосвященнаго Іоны (впоследствии митрополита) избытокъ своего достоянія обратила на разныя благотворенія и твердо рѣшилась устроить въ своемъ господскомъ домѣ женскій монастырь. Это внушеніе владыки вполне согласовалось съ давнимъ настроеніемъ духа и не преодолимымъ ея желаніемъ. Еще при жизни мужа своего, долго она страдала всеобщимъ разслабленіемъ организма, особенно головою болью; болѣе пяти лѣтъ она не только лишена была утѣшенія — быть во храмѣ Божіемъ, но, въ сильномъ разслабленіи, не могла даже и встать съ одра болѣзни; только и находила отраду въ сердечномъ обращеніи къ Богу и частомъ приобщеніи Пречистаго Тѣла и Крови Господней. Въ одно съ нею время заболѣлъ и мужъ ея Петръ Гавриловичъ; пособія врачей не только не облегчали его страданій, но, казалось, еще болѣе ихъ усиливали; болѣе года находился онъ въ такомъ безотрадномъ положеніи. Утомленный болѣзненными припадками, онъ однажды заснулъ глубокимъ сномъ; во снѣ ему является старецъ, подаетъ икону Знаменія Пресвятыя Богородицы и говоритъ ему: «купи себѣ эту икону, отслужи молебенъ, и ты будешь здоровъ.» — Неизвѣстно почему, только онъ не исполнилъ этого старческаго совѣта. — Послѣ сего болѣзнь его видимо усилилась; страданія были не выносимы и не позволяли ему тоже вставать съ



постели. Въ безотрадномъ своемъ положеніи, онъ просилъ Господа облегчить его болѣзненные страданія, и ему повторилось, тоже во снѣ, прежнее явленіе. Пробудившись отъ сна, онъ разсказалъ объ этомъ явленіи своей супругѣ, и какимъ благоговѣйнымъ ужасомъ и радостнымъ трепетомъ наполнилось все его существо, когда супруга сказала ему, что и ей во снѣ было точно такоеже явленіе и точно такоеже обѣщаніе! Немедленно былъ купленъ въ Тамбовѣ образъ Знаменія Пресвятыя Богородицы и отслуженъ молебенъ. Пламенно и усердно молились Царицѣ Небесной оба страждущіе супруга во время молебнаго пѣнія. Вскорѣ послѣ сего Царица Небесная, внявъ ихъ болѣзненнымъ воплямъ, подала имъ благодатное изцѣленіе отъ недуговъ. Обрадованные этимъ благодатнымъ посѣщеніемъ, супруги, какъ бездѣтные и потерявшіе всякую надежду, по преклонности лѣтъ (\*) и слабости здоровья, имѣть дѣтей, дали обѣтъ Богу — устроить, въ своемъ имѣніи, на господской своей усадьбѣ, иноческую обитель (\*\*); но не тотчасъ же приступили къ исполненію своего намѣренія, а предварительно рѣшились построить на своемъ дворѣ каменную церковь и нѣсколько корпусовъ, удобныхъ для помѣщенія иноческаго. Между тѣмъ условились между собою, что если кто изъ нихъ умретъ до окончанія построекъ, то оставшійся въ живыхъ устроитъ обитель, въ которой бы и ему можно было помѣститься, въ качествѣ инока, т. е. если умретъ жена, то мужъ оснуетъ мужескую

(\*) Варвара Александровна родилась 11 Іюня 1767 года; въ это время ей было уже 50 лѣтъ.

(\*\*) Письмо В. А. къ Пресвященному Николаю отъ 18 Генваря 1845 года.—

обитель; а если умретъ мужъ, то жена должна основать женскую обитель.—

Скрывая въ тайнѣ свое намѣреніе отъ другихъ, супруги—Сухотины прежде всего положили, для будущей своей обители, устроить каменную церковь, и, въ память благодатнаго исцѣлѣнія отъ болѣзней, устроить церковь во имя Знаменія Пресвятыя Богородицы, съ двумя придѣлами—однимъ во имя Петра Аѳонскаго, а другимъ во имя святыя великомученицы Варвары: такъ какъ имена сихъ угодниковъ Божіихъ носили благочестивые супруги. — Супругамъ Сухотинымъ, сохранить втайнѣ ихъ намѣреніе, помогали и самыя обстоятельства. Деревянный приходскій храмъ во имя Архангела Гавріила, стоявшій на самомъ краю побережья рѣчки Нару-Тамбова, сдѣлался ветхъ; да сверхъ того эта рѣчка, подмывая берегъ, угрожала ему совершеннымъ разрушеніемъ. По чему необходимость требовала построить новый храмъ и на другомъ мѣстѣ, въ отдаленіи отъ берега. Въ 1818 году, въ Генварѣ мѣсяцѣ, Петръ Гавриловичъ подалъ прошеніе Преосвященному Іонѣ о дозволеніи ему устроить, вмѣсто вышеупомянутой деревянной и ветхой церкви, церковь каменную, трехпрестольную, тоже приходскую, но уже въ честь Знаменія Пресвятыя Богородицы и во имя святыхъ вышеупомянутыхъ; а деревянную перенести на кладбище и наименовать ее кладбищенскою. Скоро, именно 5 Генваря, получилъ онъ на свое имя и храмозданную грамоту. Съ пламеннымъ усердіемъ принялся онъ за сіе Богоугодное дѣло; тотчасъ же законтракованы были различные мастеровые люди и поставщики матеріаловъ; а съ открытіемъ весны начались и самыя работы по со-

оруженію храма. Быстро и успѣшно шли онѣ, такъ что въ томъ же году церковь была складена вчернѣ. Но Господь не благословилъ его видѣть красоту и великолѣпіе имъ созидаемаго храма. Въ томъ же 1818 году тяжко заболѣлъ Петръ Гавриловичъ и, послѣ нѣсколькихъ мѣсяцевъ болѣзни, скончался 3 Октября, на 72 году своей жизни. Бренные останки его положены подъ созидаемымъ имъ храмомъ, въ каменномъ склепѣ, устроенномъ имъ самимъ.

Пораженная глубокою скорбію о потерѣ нѣжно любимаго своего супруга, Варвава Александровна искала утѣшенія не въ шумныхъ мірскихъ забавахъ и удовольствіяхъ, а въ одномъ благотвореніи бѣднымъ, больнымъ, страждущимъ и немощнымъ. Много тайныхъ и явныхъ благодѣяній оказано было ею несчастнымъ, но все свое вниманіе, всю свою христіанскую любовь сосредоточила она на созданномъ, но неоконченномъ ея мужемъ храмѣ. По примѣру своего мужа, она, для дальнѣйшихъ работъ по сооруженію храма, законтрактовала поставщиковъ нужныхъ матеріаловъ, мастеровыхъ и рабочихъ людей; но, по волѣ Господа, испытывавшаго ея терпѣніе и вѣру, дѣло шло не совсѣмъ успѣшно. Цѣлые три года она безпрестанно хлопотала и понуждала мастеровыхъ и рабочихъ къ скорѣйшему окончанію своихъ работъ, и только въ 1822 году Господь утѣшилъ ее Своею милостію; храмъ былъ отдѣланъ изящно, снабженъ прекрасною утварью и торжественно освященъ.

Утѣшенная милостію небесною, Варвара Александровна приступила и къ сооруженію зданій, необходимыхъ для помѣщенія инокинъ. Нѣсколько

корпусовъ полукаменныхъ двухъэтажныхъ и одноэтажныхъ воздвигла она и, въ 1825 году, просила Святѣйшій Синодъ дозволить ей открыть на своей господской усадьбѣ женскій монастырь, равно открыть и новый—второй штатъ священноцерковнослужителей въ селѣ Сухотинѣ и самую приходскую церковь обратить въ монастырскую. Штатъ монастыря, по ея предположенію, должны были составлять: игуменья, казначея, семь монахинь и нѣсколько клирошапокъ. Сверхъ того она намѣревалась устроить въ монастырь богадѣльню для 10ти человѣкъ вдовъ и сиротъ женскаго пола, страннопріимный домъ для 15 человѣкъ, малолѣтнихъ сиротъ и престарѣлыхъ, — и за оградю монастыря особый домъ для пристанища обоюго пола людей, престарѣлыхъ и немощныхъ, особенно отнущенныхъ ею на волю.

Въ пользу монастыря она въ то время представляла: 1) господскую усадьбу со всеѣми каменными и деревянными на ней строеніями и съ находившимися въ то время въ цвѣтущемъ состояніи, на четырехъ десятинахъ, садомъ и огородомъ; 2) пахатной земли 45 десятинъ; 3) земли луговой 5 десятинъ и въ Вельяминовой полянѣ 60 десятинъ, 4) лѣса строеваго по зимней Тамбовской дорогѣ 40 десятинъ и 20 десятинъ дровянаго лѣса по болоту; 5) приписать для работъ и услугъ—къ монастырю два семейства крестьянъ и къ страннопріимницѣ одно; 6) намѣревалась внести въ Московскую Сохранную Казну 40 т. рублей ассиг. съ тѣмъ, чтобы изъ указныхъ (въ то время по 5% на 100) процентовъ производилась выдача на содержаніе Игуменьи 100 р., Казначей 60 р., монахинямъ по 40 р., а богадѣльнымъ по 30 р., каждой; на клипро-

шанокъ 200 р., двумъ священникамъ 600 р., діако-  
ну 200 р., двумъ дьячкамъ 150 р. тремъ семейст-  
вамъ служителей 60 р. и 50 р. на церковныя нуж-  
ды; 7) по смерти своей предоставляла она въ поль-  
зу монастыря мукомольную мельницу на рѣкѣ На-  
ру—Тамбовѣ; но, по ея расчетамъ, мельница эта мог-  
ла только поддерживать въ содержаніи богадѣлен-  
ныхъ страннопріимныхъ, священно-церковно слу-  
жителей и служителей монастырскихъ; самому же  
монастырю собственно не могла приносить поль-  
зы.

Святѣйшій Синодъ препроводилъ ея прошеніе  
къ Тамбовскому Преосвященному Афанасію для со-  
браія не обходимыхъ по сему дѣлу свѣдѣній и спра-  
вокъ, а вмѣстѣ съ тѣмъ и предложилъ ей, Сухоти-  
ной, неблагоугодно ли ей будетъ оставить свое пред-  
положеніе — имѣть въ монастырѣ особыхъ клиро-  
шанокъ и устроить страннопріимный домъ для лицъ  
обоого пола, хотябы и въ разныхъ помѣщеніяхъ;  
первое представлялось излишнимъ: ибо церковное  
пѣніе, по монастырскому уставу, должно быть от-  
правляемо самими монахинями; а второе противно  
главнымъ основаніямъ женскихъ обителей и всѣмъ  
законнымъ постановленіямъ о дѣвичьихъ монасты-  
ряхъ; а въ замѣнъ того предлагалъ прибавить по  
нѣскольку вакансій какъ въ монастырѣ, такъ и въ  
богадѣльнѣ для лицъ женскаго пола.

Когда, по распоряженію епархіальнаго и граж-  
данскаго начальствъ, собирались свѣдѣнія по се-  
му дѣлу; въ это время нѣкоторые сосѣди Варвары  
Александровной, принимавшіе посильное участіе въ  
построеніи храма, узнавши о намѣреніи ея, заявили  
и земскому суду и епархіальному начальству, что  
1) церковь каменная построена иждивеніемъ не од-

ного ея мужа, а что въ построеніи ея принимали участіе они и другіе помѣщики того села то посильными пожертвованіями, то возкою матеріаловъ, то поставкою на разныя потребности лѣса; а она на постройку церкви употребила изъ своего капитала очень немного. 2) Что Петръ Гавриловичъ Сухотинъ строилъ церковь никакъ не для монастыря, а для прихожанъ того села; а потому Сухотина крайне стѣсняетъ ихъ права; да и оставить крестьянъ безъ церкви очень опасно въ религіозномъ отношеніи, и грѣшно. А потому и просили пріостановиться обращеніемъ приходской ихъ каменной церкви въ монастырскую. Началось спорное дѣло и цѣлыхъ 24 года длилось оно! Сколько огорченій, сколько неприятностей вытерѣла, а можетъ быть и горькихъ слезъ пролила Варвара Александровна въ этомъ длинный промежутокъ времени! Слабая въ вѣрѣ душа, пожалуй, пришла бы и къ такому убѣжденію, что приносимый ею даръ на пользу ближнихъ и во славу Божию, неугоденъ Господу, и легко могла бы оставить свое благочестивое намѣреніе. Но не такъ поступила Варвара Александровна; пламеннаго и твердаго характера женщина, увѣренная, что чѣмъ труднѣе подвигъ, тѣмъ онъ выше въ очахъ Божіихъ и сладостнѣе для души вѣрующей, и что, по словамъ Спасителя: *толцѣте и отверзетъ вамъ*, — она непременно достигнетъ своей цѣли, — никакъ не хотѣла оставить своего намѣренія.

Хотя препятствія къ открытію монастыря, "противопоставленныя сосѣдями — помѣщиками были очень важны и для устраненія ихъ требовались время и хлопоты, превышавшія силы слабой здоровьемъ Варвары Александровны, но она, чтобы прихожане села Сухотина не остались безъ церкви,

въ 1852 г. деревянную Архангельскую церковь перенесла на кладбище, снабдила церковною утварью и освятила ее на свой счет съ тѣмъ, чтобы она, по открытіи монастыря, могла быть приходскою церковію, и, до открытія монастыря, названа кладбищенскою.

### СУХОТИНСКАЯ ЖЕНСКАЯ БОГАДЪЛНЯ.

Варвара Александровна хотя постоянно не пользовалась цвѣтущимъ состояніемъ здоровья, особенно она страдала отъ головной боли; въ 1855 году здоровье ея еще болѣе ослабѣло. По чему она 10-го Мая сего года на основаніи 22 статьи жалованной дворянству грамоты и указовъ 1721 г. Февраля 28 числа 1804 г. Мая 12 числа просила Тамбовскій Приказъ Общественнаго Призрѣнія дозволить ей учредить въ собственномъ ея домѣ богадѣльню. — «Приближаясь къ старости, писала она «въ своемъ объявленіи Приказу, и помышляя о «смерти, могущей постигнуть меня, за нужное по- «ставляю устроить въ моемъ благопріобрѣтенномъ «имѣніи на духовномъ основаніи, Богадѣльню, ко- «торая должна быть подчинена Тамбовскому При- «казу Общественнаго Призрѣнія.» — Впрочемъ, открывая богадѣльню, Варвара Александровна отнюдь не хотѣла оставить своего намѣренія объ открытіи монастыря. Въ 5 мь пунктѣ тогоже самаго объявленія Приказу писала она: «когда Святѣйшимъ «Правительствующимъ Синодомъ разрѣшено будетъ «устроить обитель: то богадѣльня сія и всѣ при- «ношенія мои должны обратиться въ пользу мона-

«стыря.»—Но это была временная мѣра, — на случай печальной ея смерти, а вѣриѣе всего — желаніе не тратить избытка своего состоянія по пустому, а обращать его на пользу страждущихъ ближнихъ, — сирыхъ, престарѣлыхъ, слабыхъ и немощныхъ.

Въ пользу богадѣльни предоставляла она всю свою господскую усадьбу, со всеѣми каменными и деревянными постройками и каменною оградою, садъ и огородъ на четырехъ десятинахъ, съ выстроенными тамъ банею и горницею; пахотной земли 40 десятинъ изъ дачи, такъ называемой Вельяминовой поляны, 10 десят. луговой и 60 десят. лѣса, а именно: 35 десят. по зимней Тамбовской дорогѣ и 25 десят. дровянаго лѣса по болоту, и сверхъ того капиталъ въ 20,000 р. ассигн. внесенный въ Тамбовскій приказъ общественнаго призрѣнія 23 Декабря 1831 года. (\*)

Министръ Внутреннихъ дѣлъ отъ 11-го Іюля тогоже 1833 года, вслѣдствіе представленія Тамб. приказа общест. призрѣнія и на основаніи 392 ст. Высочайше конфирмованнаго въ 7-й день Ноября 1793 года учрежденія о губерніяхъ, разрѣшилъ ей открыть богадѣльню на 30 женщинъ съ тѣмъ, чтобы она сама управляла заведеніемъ, подъ главнымъ надзоромъ приказа, руководилась въ семъ управленіи правилами, установленными для богадѣленъ приказовъ общественнаго призрѣнія и чтобы ежегодно представляла приказу краткій отчетъ о числѣ призрѣнныхъ въ заведеніи и о состояніи капитала онаго.»

(\*) Указъ Тамб. Губ. Правл. Узвдн. Суду отъ 27 Апрѣля 1833 года.



Получивъ частное извѣстіе объ открытіи богадѣльни, Варвара Александровна немедленно распорядилась приготовленіемъ всего необходимаго для богадѣленныхъ. Приготовлены были комнаты, съ разными чуланчиками и принадлежностями, подѣланы кровати, пошито бѣлье для 50 человекъ; но ко дню открытія богадѣльни она не успѣла собрать полного числа богадѣленныхъ; частію призрѣнныхъ ею прежде, частію принятыхъ вновь старицъ при открытіи было только 18 человекъ. По прибытіи командированнаго для открытія богадѣльни непремѣннаго члена приказа въ село Сухотино была отслужена литургія, совершено молебное пѣніе съ водоосвященіемъ; провозглашено многолѣтіе Государю Императору; всѣ покои, назначенные для богадѣленныхъ, окроплены святою водою, и такимъ образомъ совершилось открытіе Сухотинской богадѣльни 14 Сентября 1855 года.

Устроивъ въ своемъ домѣ Богадѣльню и перенесши на свой счетъ деревянную церковь на кладбище въ 1855 году, Варвара Александровна, въ томъ же году, просила епархіальное начальство — деревянную церковь сдѣлать приходскою для крестьянъ того села, а каменную обратить въ монастырскую. При семъ прошеніи она представляла и всѣ документы, свидѣтельствовавшіе о томъ, что каменная церковь построена иждивеніемъ мужа ея и ея самой, безъ всякой сторонней помощи; а между тѣмъ она сама и лично и письменно убѣждала претендентовъ оставить свои претензіи и не препятствовать ея намѣренію — открыть на своемъ помѣстьи женскую обитель; убѣждалъ къ тому же ихъ, лично и письменно, и преосвященный Арсеній. Но они и въ отвѣтныхъ къ ней письмахъ и въ

прошеніи къ Преосвященному повторили свои прежніе отзывы, прибавивъ еще, что земля, на коей построена каменная церковь, есть общая всѣхъ владѣльцевъ села Сухотина.

Такъ какъ помѣщики, стоявшіе противъ намѣренія Варвары Александровны, не представили и не могли представить письменныхъ документовъ на свои показанія, какіе представила она: то Тамбовская Духовная Консисторія, тщательно разсмотрѣвъ это дѣло съ самаго его начала, отъ 26 Юня 1854 года постановила было: погостинскую деревянную церковь для совершенія богослуженія и христіанскихъ требъ обратить въ приходскую; для чего снабдить ее церковною утварью, ризницею и книгами, какія въ ней были до вновь устроенной каменной; совершать богослуженіе въ ней поручить священно - церковно - служителямъ предполагаемой обители съ произведеніемъ къ оной, сверхъ имѣющагося въ наличности еще одного священника. Еслиже претенденты не пожелаютъ быть прихожанами при сей церкви; въ такомъ случаѣ приписать ихъ прихожанами къ церкви ближайшей къ ихъ селенію, или при какой они будутъ пожелаютъ; каменную же церковь переименовать въ женскую обитель.

Но когда возраженія претендентовъ представлены были Преосвященнымъ Арсеніемъ, вмѣстѣ съ положеніемъ Консисторіи, на благоразсмотрѣніе Святѣйшаго Синода: то Святѣйшій Синодъ, нашедъ права Сухотиной на предоставляемый ею монастырю участокъ имѣнія не со всѣмъ опредѣленными, поручилъ Господину Синодальному Оберъ-Прокурору снестись по сему предмету съ Господиномъ Министромъ Юстиціи, который отозвался, что споръ

этотъ долженъ быть предоставленъ разсмотрѣнію низшей судебной инстанціи, куда какъ Сухотина, такъ и Духовное Начальство могутъ подавать нужныя возраженія и не прежде, какъ по окончательномъ утвержденіи правъ Сухотиной судебнымъ приговоромъ, вошедшимъ въ законную силу, предположенія ея могутъ быть приведены въ дѣйствиѣ.

Огорченная до глубины души такимъ неудачнымъ и неожиданнымъ для нея оборотомъ дѣла, Варвара Александровна искала утѣшенія, то въ духовныхъ бесѣдахъ съ преосвященнымъ Арсеніемъ, то въ перепискѣ съ преосвященнымъ Іаковомъ, епископомъ Саратовскимъ, то въ особенной заботливости о призрѣніи и успокоеніи въ своемъ заведеніи безпріютныхъ старицъ и больныхъ женщинъ.

Живая, согрѣтая сердечнымъ участіемъ бесѣда владыки Арсенія утѣшала и поддерживала Варвару Александровну въ ея намѣреніи основать женскій монастырь и въ ея стремленіи къ этой цѣли. Входъ ко Владыкѣ для нея всегда былъ открытъ; но она часто сама, по слабости здоровья, не могла наслаждаться его увлекательною, духовною рѣчью; а между тѣмъ, въ минуты раздумья, сомнѣніе въ успѣхѣ смущало ея душу. Почему она и пожелала имѣть утѣшеніе письменное, которое она могла бы перечитывать и въ уединенной своей комнатѣ и на одрѣ болѣзни. Поэтому она и старалась завести переписку съ епископомъ Саратовскимъ Іаковомъ, о духовномъ просвѣщеніи и высокой жизни котораго она много слышала отъ родственника своего Саратовскаго вице губернатора.

Не имѣвши счастья быть преосвященному Іакову знакомою лично, она старалась ознакомиться

съ нимъ различными приношеніями на пользу церкви. Въ 1855 году она принесла въ даръ епископу Іакову омофоръ домашней работы, но работы прекрасной (\*). Во отвѣтъ на этотъ даръ преосвященный почтилъ ее письмомъ, въ которомъ писалъ: «и съ радостію и съ благодарностію я «получилъ вашъ гостинецъ. Таковаго вида облаче- «віе мнѣ очень нравится, а потому и порадовало. «Я уже служилъ Божественную литургію подъ «Тамбовскимъ омофоромъ и молился о здравіи и «спасеніи рабы Божіей Варвары, мнѣ неизвѣст- «ной, но, по благотвореніямъ церквамъ святымъ, «возлюбленной и достойной милости Божіей. Бого- «любивая старица Варвара украшаетъ отдаленные «храмы Божіе. За сіе да приблизить къ ней Гос- «подь ближе и ближе царствіе свое. Боголюбивая «старица Варвара служитъ трудами своими слу- «жителямъ церкви. За сіе да послужать ей Анге- «лы святые въ подвигахъ душевнаго спасенія» (\*\*).

Почти чрезъ годъ послѣ сего Варвара Алек- сандровна принесла въ даръ преосвященному Іакову золотой поясъ и покрывало для аналоя при письмѣ, въ которомъ высказывала свою скорбь и сердечное горе о томъ, что намѣреніе ея основать монастырь встрѣчаетъ много препятствій и непріятностей, что въ настоящее время дѣло ея должно поступить въ судебныя мѣста, по заключенію Министра Юстиціи, и когда кончится оно — одному Богу извѣстно. Утѣшая и ободряя ее, преосвященный Іаковъ отъ 24 Мая 1856 года между про-

(\*) Надобно замѣтить, что у Варвары Александровны въ домъ прорѣзали разныя женскія рукодѣлія.

(\*\*) Въ письмѣ Преосвященнаго Іакова, изъ которыхъ отрывки по- дѣляются въ семь Описаній, приложены къ концу его вполнѣ.

чимъ писалъ ей: «Не дивно, что Вы въ горестяхъ. *Жена, егда рождаетъ*, говоритъ Иисусъ Христосъ, *скорбь имать*. Смотрите, отъ рожденія одного младенца бываетъ скорбь, а Вы желаете дать бытіе обители, усиливаетесь родить тысячи чадъ для неба, для Христа. Такъ можетъ ли быть, чтобы сіи роды людей многихъ, людей великихъ обошлись безъ болѣзней тяжкихъ? Нѣтъ, Вамъ надобно будетъ потерпѣть много неприятностей. Но не унывайте, держайте! Скорбь Ваша должна превратиться въ великую, неизглаголанную радость. Таковъ ходъ сихъ дѣлъ. *Жена, оная по вторюю слова Христовы, егда рождаетъ, скорбь имать, егдаже родитъ, не помнитъ скорби за радость, яко человекъ родися въ міръ*. По устройствѣ св. обители, по введеніи въ ней добрыхъ порядковъ, по поступленіи изъ оной подвизницъ въ царствіе небесное, наступитъ для Васъ минута небесныхъ восторговъ. Тогда-то воспоете: возвеселилъ Ты меня, Господи, за дни, въ няже видѣла я ти терпѣла злыя встрѣчи. Теперь забываю мои горести и благодарю Тебя, Премудрый и Премилосердый!» *оноудара ѡвоувоуотрѣж*  
 Читала и неоднократно перечитывала Варвара Александровна эти утѣшительныя для нея строки владыки и, въ знакъ благодарности за утѣщеніе, поднесла ему бархатный саккосъ домашней работы, чрезъ Саратовскаго священника Трофима Лапкина, который, по порученію владыки, на пути изъ Воронежа, былъ у Варвары Александровны въ ея имѣніи. Въ письмѣ своемъ, посланномъ при семь, она писала ему, что богадѣльня ея, по строгому порядку, въ ней заведенному, по подвигамъ духовнымъ призрѣваемыхъ, есть чистая обитель

монашеская; и просила его прислать мѣрку для подризника. — Увѣдомляя ее о полученіи саккоса, владыка въ письмѣ своемъ отъ 13 Іюля 1836 года поручалъ и ее и ея обитель «милости и покровительству Владычицы небесной—Матери Божіей, Хранительницы дѣвъ и вдовиць богобоязненныхъ,» — и въ концѣ, прибавилъ: «весьма мнѣ желательно видѣть въ Саратовѣ благотворительницу мою незабвенную Варвару Александровну и вмѣстѣ съ нею помолиться.» При письмѣ приложена была и мѣрка для подризника.

Неизвѣстно, удовлетворила ли этому желанію Варвара Александровна; но вѣроятнѣе всего, что она не была въ Саратовѣ. Слабая здоровьемъ, она не рѣшалась путешествовать ни куда, далѣе Тамбова. Этимъ только и объясняется ея частая перениска со владыкою Іаковомъ въ 1836 году. Тотчасъ, по полученіи сего письма, она изготовила подризникъ и просила владыку прислать ей еще мѣрку для епитрахили: прозьба ея была удовлетворена, сшита и епитрахиль, и такимъ образомъ составилось полное облаченіе архіерейское, пожертвованное Варварою Александровною.—

Но главное утѣшеніе Варвара Александровна находила въ постоянной, дѣятельной заботливости объ устроеніи быта призрѣнныхъ ею сиротъ и въ молитвенныхъ подвигахъ въ кругу собраннаго ею семейства стариць. Утѣшенная тѣмъ, что Господь сподобилъ ее успокоить въ своемъ заведеніи нѣсколько безпріютныхъ стариць и больныхъ женщинъ, она искала новыхъ случаевъ къ благотвореніямъ; по чему основанная ею богадѣльня и начала, время отъ времени, возрастать въ числѣ призрѣваемыхъ. Къ безпріютнымъ старицамъ и боль-

нымъ женщинамъ стали присоединяться и здоровыя вдовы и дѣвицы, и такимъ образомъ число ихъ возрасло до 50 человекъ. Здоровыя всѣ, при поступленіи въ богадѣльню, изъявляли готовность служить слабымъ и больнымъ и нести различныя послушанія по заведенію; а всѣ вообще — желаніе поступить въ число сестеръ будущей обители.

Занятіе богадѣленныхъ составляли молитва и рукодѣлія для собственныхъ нуждъ. Келейные молитвенные подвиги богадѣленныхъ предоставлялись усердію и совѣсти каждой; но вмѣнялось въ обязанность, чтобы каждая изъ нихъ (исключая больныхъ и немощныхъ) непременно выслушивала вечернія и утреннія молитвы, которыя читались въ покояхъ Варвары Александровны, и часто ею самою, а въ случаѣ ея болѣзни, и въ комнатахъ богадѣленныхъ. Занимались попеременнымъ чтеніемъ псалтыри и заукойныхъ, церковью принятыхъ, молитвъ въ память умершаго ея мужа и всѣхъ сродниковъ, исключая впрочемъ дни, въ которые такое чтеніе, по уставамъ церкви, должно быть прекращаемо. Въ каждую Субботу и Воскресенье и вообще въ праздничныя дни всѣ обязывались быть въ церкви при богослуженіи, и избранныя изъ нихъ — однѣ пѣли на клиросѣ, другія читали; однѣ продавали свѣчи, а другія исполняли другія обязанности при богослуженіи. —

Чтоже касается матеріальнаго быта богадѣленныхъ, то онѣ, такъ какъ по слабости своихъ силъ не могли располагать предоставленными имъ угодьями и способами къ существованію, — получали все нужное для пищи и одѣянія изъ кладовыхъ своей благодѣтельницы: трапезу имѣли обшую, которая приготавлилась самими богадѣленны-

ми и совершалась по примѣру и обычаямъ монастырскимъ; во время трапезованія все хранили глубочайшее молчаніе, а очередная изъ нихъ, разумѣется грамотная, читала или житія святыхъ, или отеческія поученія; трапезованіе ихъ нерѣдко посѣщалось самою попечительницею. Одежду же обязывались готовить здоровыя вдовы и дѣвицы и для себя и для немощныхъ и престарѣлыхъ.

Устроивъ такимъ образомъ порядокъ въ своемъ заведеніи, Варвара Александровна озаботилась укрѣпить за нимъ и предоставленныя ему усадьбенное мѣсто, со всеми на немъ зданіями, и участокъ земли, — законнымъ актомъ, совершеннымъ въ Тамбовской Палатѣ Гражданскаго Суда, 21 Октября 1837 года. Въ этомъ актѣ между прочимъ, она, вмѣсто доходовъ отъ угодій, обязывалась доставлять, до кончины своей, на содержаніе богатырскихъ, ежегодно 25 четвертей ржаной муки, 10 четвертей гречневыхъ крупъ, 5 четвертей гороху, 4 пуда масла конопляннаго и содержать на свой счетъ 5 коровъ. Сверхъ того назначала изъ доходовъ отъ мельницы 80 рублей на свѣчи и масло для чтенія псалтыри и 120 рублей священно-церковно-служителямъ за совершеніе по Субботамъ литургіи за упокой ея мужа, а по смерти ея, и ея самой. Но еслибы мельница, по какому нибудь случаю, уничтожилась: то обязывалась сама и обязывала своихъ наслѣдниковъ внести въ кредитное учрежденіе пять тысячъ рублей, чтобы, процентами съ этого капитала, могли покрываться вышеупомянутые расходы (\*).

(\*) Дарств. запись Т. Г. С. 21 Октября 1837 г. № 73-й.



Обезпечивъ матеріальное существованіе своего заведенія, Варвара Александровна позаботилась и объ утвержденіи навсегда внутренняго его благоустроенія. Почему, составивъ особыя правила объ управленіи учрежденнымъ ею заведеніемъ и представивъ ихъ въ Тамбовскій приказъ общественнаго призрѣнія, просила оныя утвердить для вѣдущаго руководства. — Но, по рассмотрѣніи означенныхъ правилъ, Министръ Внутреннихъ Дѣлъ призналъ нужнымъ составить, во ввѣренномъ ему Министерствѣ, особое положеніе объ ея богадѣльнѣ; проектъ этого положенія, рассмотрѣнный предварительно Комитетомъ Министровъ 27 сентября, удостоился Высочайшаго утвержденія въ 7 день октября 1838 года. (\*) Проектъ этотъ Варвара Александровна получила изъ Святѣйшаго Синода, чрезъ преосвященнаго Арсенія, въ декабрѣ мѣсяцѣ тогоже 1838 года.

Въ правилахъ этихъ штатъ богадѣльни опредѣлялся въ 30 человекъ; Варварѣ Александровной усвоилось, въ признательность къ ея благотворенію, названіе попечительницы заведенія, а богадѣльнѣ — *Сухотинской*, и опредѣлялось подробно: 1) какъ должны дѣйствовать начальница и ея помощница, или экономка, избираемая изъ среды богадѣльныхъ для ближайшаго наблюденія за внутреннимъ порядкомъ и благочиніемъ въ заведеніи; 2) кого, съ какими видами и какъ принимать въ заведеніе и увольнять изъ оного; 3) какими средствами и какимъ образомъ содержать богадѣльню; 4) въ какихъ трудахъ и работахъ должны упражняться

(\*) Полное собраніе законовъ Россійской Имперіи собраніе 2-е Том. XIII отд. 2-е 1838 г. № 11611 (см., прилож. къ сему описанію).

богадѣленныя; 5) какое благочиніе, какую опрятность и какую жизнь вести обязаны онѣ; 6) кто, съ чѣмъ, когда и какъ могъ посѣщать призрѣваемыхъ; 7) какія пожертвованія въ пользу заведенія дозволялось принимать и какимъ образомъ; и наконецъ 8) какъ хранить богадѣленную сумму, какъ съ нею обращаться, какую вести и кому представлять въ ея употребленіи отчетность.—

Дѣло объ обращеніи богадѣльни въ монастырь, съ 1836 года по 1841 г. оставалось безъ всякаго движенія. Въ генварѣ мѣсяцѣ 1840 года составлена была владѣльцами села Знаменскаго полюбовная сказка о размежеваніи земель и уничтоженіи чрезполоснаго владѣнія между ними. При составленіи сказки Варвара Александровна приняла, въ счетъ слѣдующаго ей количества земли, 27 десятинъ 1692 квадратныхъ сажени, находящіяся подъ усадьбою, гдѣ устроена церковь и богадѣльня, подъ садомъ и огородомъ и подъ мукомольною мельницею. Обрадованная этимъ обстоятельствомъ, немедленно, по подписаніи сказки, Варвара Александровна поспѣшила извѣстить и преосвященнаго Іакова; въ письмѣ своемъ она выражала радость, что препятствія къ открытію монастыря уничтожаются сами собою, и надежду на скорое окончаніе дѣла. При письмѣ, въ избыткѣ радости, послала она въ даръ владыкѣ оμοфоръ и поясъ. Отвѣчая на это письмо преосвященный Іаковъ писалъ ей: «за омофоръ и поясъ премного благодарю; и что и другое прекрасно. По зеленому полю разсыпаны драгоценные металлы. Не изображаетъ ли это вашей святой обители?—На злчныхъ Христо-выхъ пажитяхъ—сребро, золото—овечки Христовы. «Истинная овца Христова, истинная монахиня точ-

«но серебро, точно золото, переплавленное въ печи  
 «искушеній, скорбей, терпѣнія и очистительнаго ми-  
 «лосердія Божія. Да пасеть Вашихъ овецъ Самъ  
 «Пастыреначальникъ—Христось, да омываетъ ихъ,  
 «да освящаетъ и подготавливаетъ въ жертву чистую  
 «по душѣ и по тѣлу. Это исполнится непременно,  
 «если овечки Ваши словесныя будутъ побольше  
 «проливать слезъ покаянія. Христось Самъ много  
 «плакалъ и любитъ слезы смиренія. Простите, Бога-  
 «ради! я хотѣлъ Васъ порадовать, а заговорилъ о  
 «слезахъ: но мои слезы непременно поведутъ къ  
 радости.»

Не дожидаясь утвержденія полюбовной сказки  
 судебнымъ порядкомъ (которое послѣдовало 31  
 Октября 1842 года) и желая избѣжать судебной  
 проволочки, она думала достигнуть своей цѣли  
 кратчайшимъ путемъ; 21 Мая 1841 года вошла она  
 въ Святѣйшій Синодъ прошеніемъ, въ которомъ  
 писала: «испытавъ въ жизни многія скорби и лишенія,  
 «я дала обѣтъ Богу—соорудить въ имѣніи мо-  
 «емъ, Тамбовскаго уѣзда въ селѣ Знаменскомъ,  
 «женскій монастырь, гдѣ бы подобныя мнѣ, обуре-  
 «ваемыя суетными волнами свѣта, женщины могли  
 «находить тихое пристанище, постомъ и молитва-  
 «ми врачевать свои душевныя болѣзни.» Коснувшись  
 заключенія Министра Юстиціи объ утвержденіи за нею даримаго ею монастырю участка имѣ-  
 нія судебнымъ приговоромъ, она старалась дока-  
 зать, что подобная проволочка дѣла излишняя; по-  
 тому что «имѣніе поступило ей во владѣніе по за-  
 «ковному акту, что часть его уже разрѣшило, въ  
 «1835 году, свѣтское Начальство отдать въ даръ  
 «подъ богадельню, на что и выданъ ею въ 1837  
 «году отъ крѣпостныхъ дѣлъ актъ, противъ кото-

«раго никто и нигдѣ, болѣе уже 3-хъ лѣтъ, не предъ-  
 «являлъ спора; и что этотъ актъ, отчуждая навсег-  
 «да изъ имѣнія этотъ участокъ, равносильнъ судеб-  
 «ному и вошедшему въ законную силу приговору.»  
 Причемъ она къ прежнимъ своимъ пожертвовані-  
 ямъ, уже утвержденнымъ за богадѣльнею закон-  
 нымъ актомъ, еще приносила въ даръ будущему  
 монастырю 25000 руб. ассигн., водяную мукомоль-  
 ную мельницу и пахатной земли 50 десятинъ. При-  
 ложивъ къ этому прошенію копію съ дарственной  
 записи, планы и фасады возведеннымъ для мо-  
 настыря зданіямъ, она просила переименовать бога-  
 дѣльню въ женскій монастырь 3 го класса.

Святѣйшій Синодъ, разсмотрѣвъ это прошеніе  
 Варвары Александровны, поручилъ, отъ 21 Де-  
 кабря 1842 года, Господину Оберъ-Прокурору  
 снестись по сему дѣлу съ Министромъ Юстиціи,  
 который, на основаніи заключенія своего предше-  
 ственника, отъ 24 Марта 1843 года отозвался,  
 что изъ представленныхъ нынѣ бумагъ не видно,  
 чтобы споръ противниковъ Сухотиной былъ отверг-  
 нутъ судебнымъ мѣстомъ; слѣдовательно обсто-  
 ятельства нисколько не измѣнились; а потому Мини-  
 стерство Юстиціи не можетъ дать никакого заклю-  
 ченія о правахъ Сухотиной, сколько бы ни предста-  
 влялись уважительными ея объясненія и доводы,  
 тѣмъ болѣе, что власть судебная, во всемъ ея про-  
 странствѣ, принадлежитъ Сенату и мѣстамъ судеб-  
 нымъ, и никакое Министерство никого судить и  
 никакихъ тяжбъ рѣшать не можетъ. —

Святѣйшій Синодъ, препроводивъ, при указѣ  
 отъ 14 Юня 1843 года, прошеніе Сухотиной и  
 и въ копіи отзывъ Министра Юстиціи къ прео-

священному Николаю, поручилъ ему войти въ сношеніе съ претендентами и убѣдить ихъ прекратить свои претензіи противъ распоряженія Сухотиной; а если они не согласятся на это, то объявить господжѣ Сухотиной, чтобы она, представивъ доказательства въ опроверженіе ихъ претензій противъ обращенія приходской церкви въ монастырь, обратилась съ просьбою въ подлежащее судебное мѣсто, а самъ бы Владыка наблюдалъ за ходомъ этого дѣла въ судебныхъ мѣстахъ.—

Такъ какъ сношенія преосвященнаго Николая съ противниками Варвары Александровны не имѣли желаемого успѣха: то она, огорченная до глубины души этимъ оборотомъ дѣла, вынуждена была обратиться съ просьбою въ Тамбовскій Уѣздный судъ. Въ прозвѣ своей отъ 7-го Марта 1844 года писала она, что мужъ ея, сложивъ на своемъ господскомъ дворѣ каменную церковь вчернѣ, умеръ; а она докончила постройку этой церкви, снабдила ее всею необходимою утварью на свой собственный счетъ, безъ всякой сторонней помощи, и для своей домашней деревенской обители. Для чего она устроила богадѣльню и келліи. А чтобы и прочіе прихожане того села имѣли свою церковь, она деревянную ветхую церковь, стоявшую на берегу рѣки Нару-Тамбова, перенесла, на свой же счетъ, на кладбище для отиравленія богослуженія и прочихъ церковныхъ требъ. Въ доказательство же того, что каменная церковь построена мужемъ ея и ею самою, безъ участія прочихъ владѣльцевъ села Сухотина, представила контракты, заключенные мужемъ и ею самою съ мастеровыми людьми и художниками, письма и счета торговцевъ, у коихъ были братья

нужные материалы и вещи (\*), планъ имѣнію своему и копию съ полюбовной сказки, утвержденной Тамбовскимъ Уѣзднымъ Судомъ, 31 Октября 1842 года.—Такъ какъ претенденты, между прочими своими претензіями, выставляли еще на видъ, что деревянная кладбищенская церковь и ветха и тѣсна по числу прихожанъ,—хоть между прочимъ по произведенному епархіальнымъ начальствомъ дознанію, она признана имъ удобною для исправленія мірскихъ требъ,—Варвара Александровна обязывалась, на распространеніе и украшеніе этой церкви, пожертвовать 1498 руб. 57 коп. сер.; но обязывалась деньги эти представить въ то время, когда владѣльцамъ того села и ихъ крестьянамъ будетъ воспрещено совершать мірскія требы въ каменной церкви и она будетъ уступлена въ исключительное владѣніе женской обители.—

По настоянію владыки — преосвященнаго Николая, Тамбовскій Уѣздный Судъ скоро собралъ всѣ нужныя къ дѣлу справки и, разсмотрѣвъ всѣ эти акты и претензіи спорщиковъ, неподтвержденные письменными документами и слѣдствіемъ, опредѣленіемъ своимъ отъ 25 Сентября 1845 года положилъ: споръ о землѣ, на которой построена церковь, а равно и о самой церкви оставить безъ уваженія, и церковь признать устроенною собственнымъ иждивеніемъ Сухотиной и мужа ея.—

Недовольные этимъ рѣшеніемъ подали апелляціонныя жалобы въ Тамбовскую Палату Гражданскаго Суда; вслѣдствіе чего дѣло это поступило на

(\*) Изъ этихъ документовъ видно, что постройка церкви стоила Сухотиной 22781 руб. 74 $\frac{1}{3}$  коп.—

ея разсмотрѣніе. И Палата, не нашедши достаточныхъ основаній къ удовлетворенію апелляторовъ, отъ 8 Декабря 1847 года, рѣшила оставить споръ этотъ безъ уваженія.—

Наконецъ дѣло это перенесено было и въ Правительствующій Сенатъ недовольными рѣшеніемъ Палаты спорщиками. И Сенатъ, выслушавъ записку изъ сего слѣдственнаго дѣла, опредѣлилъ, отъ 15 Марта 1849 года, споръ оставить безъ всякаго уваженія, а рѣшеніе Палаты утвердить.—

Между тѣмъ, какъ дѣло это переходило изъ одной судебной инстанціи въ другую, духовное начальство съ своей стороны постоянно дѣйствовало въ пользу его. Преосвященный Николай, принимая живѣйшее участіе въ открытіи монастыря, постоянно слѣдилъ за ходомъ этого дѣла. Побуждаемый видимымъ ослабленіемъ силъ Сухотиной, при слабомъ отъ природы сложеніи, имѣвшей въ то время уже около восьмидесяти лѣтъ отъ рожденія, ходатайствовалъ предъ Святѣйшимъ Синодомъ, 24 Января 1846 года, вскорѣ послѣ рѣшенія сего дѣла Тамбовскимъ Уѣзднымъ Судомъ—немедленно открыть женскій монастырь въ имѣніи Сухотиной, оставивъ каменную церковь общео монастырско-приходскою, впредь до окончательнаго рѣшенія спора о ней. Святѣйшій Синодъ, вслѣдствіе поступившихъ къ нему просьбъ претендентовъ, хотя и не закончилъ дѣла по сему ходатайству преосвященнаго, по крайней мѣрѣ постоянно наблюдалъ за ходомъ его чрезъ Владыку—въ Палатѣ (1), а чрезъ Оберъ-Прокурора—въ Сенатѣ (2), и соби-

(1) Указъ Св. Синод. Преосв. Николаю отъ 28 Іюня 1846 года.

(2) Указъ ему же отъ 17 Марта 1848 г.

ралъ всѣ необходимыя свѣдѣнія и справки къ безпрепятственному открытію монастыря (1).—

Наконецъ дѣло это, въ судьбѣ котораго многія лица принимали живѣйшее участіе, получило окончательное рѣшеніе 15 Марта 1849 года, какъ сказано выше. Варвара Александровна, получивъ частное извѣстіе о семъ окончаніи прискорбнаго для нея дѣла, тотчасъ же въ избыткѣ чувства душевной радости писала преосвященному Іакову, что теперь всѣ препятствія къ открытію монастыря уже устранены и что она надѣется на скорое его открытіе. Отвѣчая на это письмо, отъ 6 Апрѣля 1849 года, преосвященный Іаковъ предлагалъ ей и нѣкоторые совѣты касательно принятія въ монастырь новыхъ людей.—«Вчера былъ у меня, писалъ онъ, почтенный нашъ вице-губернаторъ, а вашъ родственникъ. Онъ привезъ мнѣ отъ васъ пріятное письмо, поклонъ и свѣдѣніе о вашемъ здоровьи, дорогомъ для святой церкви.—Весьма я радуюсь успѣху вашему по обители. Теперь вы должны быть довольны и благодарны Богу за Его милости. — Дѣло стоитъ большихъ хлопотъ, скорбей и слезъ. За то конецъ хорошъ и проби-та вѣрная дверь къ царствію небесному. Совѣтую вамъ надписать золотыми буквами надъ вашею обителью: «терпѣніе все побѣждаетъ, при содѣйствіи благодати Божіей»; или такъ: «Отецъ мой—Богъ, мать моя — терпѣніе.» За всѣмъ тѣмъ терпѣніе вамъ нужно новое, а особенно тогда, когда станете принимать въ вашъ монастырь людей новыхъ. Не худо на первый разъ довольствоваться небольшимъ количествомъ сестеръ, но людей доз-

(1) Указъ ему же отъ 17 Ноября 1847 г.



«наныхъ лично вами въ страхъ Божиємъ, въ терпѣннѣи и готовности къ послушаніямъ.— Избѣгайте тѣхъ, которыя, хотя втайнѣ, желаютъ быть начальницами, а не послушницами, господами, а не служанками. Хотя дѣло ваше по обители еще и не окончено: но я окомъ вѣры смотрю на оное, какъ на поконченное и согласно съ вашимъ желаніемъ. Христось съ вами!»—

— — —

### БОГОРОДИЦЕ-ЗНАМЕНСКІЙ СУХОТИНСКІЙ ДѢВИЧІЙ МОНАСТЫРЬ.

Святѣйшій Синодъ, по полученіи увѣдомленія отъ Правительствующаго Сената объ окончательномъ рѣшеніи спорнаго дѣла Сухотиной съ ея противниками, желая удовлетворить благочестивому желанію ея, немедленно опредѣленіемъ своимъ отъ  $\frac{18 \text{ Мая}}{24 \text{ Юня}}$  положилъ: «Сухотинскую богадѣльню преобразовать въ женскій монастырь.»— Положеніе это вскорѣ удостоилось и Высочайшаго Его Императорскаго Величества Государя Императора утвержденія.

Но и послѣ сего многихъ стоило трудовъ преосвященному Николаю привести новооткрытый монастырь въ возможный порядокъ. По силѣ указа Св. Синода, отъ 28 Сентября 1849 года, Сухотинская богадѣльня обращалась въ женскій общежительный монастырь съ призрѣніемъ въ немъ и пребывающихъ тамъ штатныхъ богадѣленныхъ лицъ. 2) Монастырю усвоилось названіе *Богородицкаго-Знаменскаго Сухотинскаго* и степень

3 класса; 3) Въ немъ полагалось быть начальницей, съ саномъ игуменьи, казначеѣ, 15 простымъ монахинямъ и столькимъ же послушницамъ, которыя во всемъ должны были подчиниться уставу монастырей общежительныхъ; 4) Всѣ зданія богадѣльни, за прекращеніемъ ея отдѣльнаго существованія, усвоились монастырю; 5) Монастырь долженъ былъ содержаться тѣми средствами, какія ему предоставлены учредительницею и какія общество сестеръ можетъ пріобрѣсть собственными трудами и отъ стороннихъ благотворителей, по примѣру существующихъ уже монастырей; 6) Для сего усвоился въ постоянную и вѣчную собственность монастыря капиталъ какъ прежде пожертвованный Сухотиною въ пользу богадѣльни въ количествѣ 3714 р. 28½ коп. и состоявшій въ билетъ Тамбовскаго Приказа Общественнаго Призрѣнія, такъ и вновь пожертвованный ею же въ количествѣ 12,858 р., а равно въ постоянную же собственность усвоились монастырю 250 десятинъ земли и мукомольная мельница на рѣкѣ Нару - Тамбовѣ. Каменная Знаменская церковь оставлялась общео т. е. и монастырскою и приходскою, впредь до приведенія учредительницею монастыря въ устройство Гавріило-Архангельской церкви, что на кладбищѣ, для тамошняго прихода. А чтобы монастырскія жительницы могли ежедневно присутствовать при богослуженіи и исправлять обыкновенныя свои монашескія правила, Святѣйшій Синодъ предложилъ Сухотиной устроить въ главномъ корпусѣ особо трапезную церковь; равно ей же Сухотиной предложено было самой ходатайствовать предъ Министромъ Государственныхъ Имуществъ о принятіи въ казенное вѣдомство двухъ семействъ ея

крестьянъ, назначенныхъ ею для монастырской прислуги, съ обращеніемъ ихъ въ состояніе штатныхъ служителей и съ водвореніемъ ихъ на жертвуемой ею собственно для нихъ землѣ въ количествѣ 10 десятинъ.

Чтобы привести возведенную на степень монастыря Богадѣльно въ соотвѣтственное назначенію положеніе, преосвященный Николай, немедленно по полученіи указа Святѣйшаго Синода, (указъ полученъ 8 Октября) распорядился увѣдомить о содержаніи его Варвару Александровну. И Варвара Александровна, получивъ 31 Октября указъ объ открытіи монастыря изъ Тамбовской Духовной Консисторіи, тоже немедленно озаботилась исполненіемъ предположеній Святѣйшаго Синода, хотя и не всѣхъ: капиталъ въ 12858 р. сер., жертвуемый ею въ пользу монастыря, она немедленно внесла въ Тамбовской Приказъ Общественнаго Призрѣнія, равно немедленно просила тотъ же Приказъ—билетъ на богадѣльный капиталъ переписать на имя монастыря, причисливъ къ нему и недополученные проценты; отъ чего этотъ капиталъ и поступилъ въ вѣдѣніе монастыря въ количествѣ 5752 р. 58 коп. сер. Окончивши дѣла свои по Приказу, она представила въ консисторію два билета на имя Богородицкаго Знаменскаго монастыря— первый отъ 9 Ноября 1849 года, а послѣдній отъ 22 числа того же мѣсяца, равно представила и дарственную запись на имѣніе, предоставленное ею въ пользу Богадѣлни. Потомъ, вслѣдствіе предложеннаго ей преосвященнымъ Николаемъ вопроса, сколько по ея соображенію, необходимо имѣть священноцерковнослужителей при монастырѣ и какими опредѣленными средствами она можетъ обезпечить ихъ

въ содержаніи, — отвѣчала ему, что она находитъ необходимымъ имѣть въ монастырѣ двухъ священниковъ и двухъ причетниковъ, обезпечиваетъ ихъ въ содержаніи предоставленіемъ имъ 50 десятинъ пахотной и одной усадебной земли изъ своей дачи и назначеніемъ — священникамъ 500 руб., а причетникамъ 250 руб. ассигнаціи (на серебро 214 руб. 29 коп., что получаютъ они и нынѣ) изъ процентовъ съ капитала, пожертвованнаго ею въ пользу монастыря. Преосвященный, согласно желанію учредительницы монастыря Сухотиной и на основаніи Высочайше утвержденнаго въ 1764 году штата для женскихъ монастырей 5-го класса, опредѣлилъ еще одного священника къ прежнему штату, состоявшему изъ одного священника и двухъ причетниковъ, и одного изъ сихъ послѣднихъ, по примѣру Усманскаго Софійскаго Дѣвичьяго монастыря, открытаго въ 1817 году, произвелъ въ діакона. Но постройкою трапезной церкви, неизвѣстно почему, она медлила, и только въ концѣ 1850 года наняты были ею мастеровые и рабочіе люди по сооруженію храма; равно не озаботилась приведеніемъ въ благоустройство Гавріило—Архангельской, назначенной быть приходскою, церкви. Чтобы прихожане не стѣсняли монастыря, она просила г-на начальника губерніи Булгакова, какъ своего душеприкащика, принять на себя труды и заботы по сооруженію для нихъ особаго деревяннаго храма. Г. Булгаковъ уважилъ просьбу Сухотиной; но къ постройкѣ храма приступилъ уже послѣ смерти ея; храмъ, имъ созданный, былъ отдѣланъ изящно и освященъ въ 1854 году. Послѣ чего Знаменская каменная церковь сдѣлалась исключительнымъ достояніемъ монастырскимъ. Но за то прочія пред-

положенія Синода, исполненіе которыхъ зависѣло отъ Сухотиной, и изъ которыхъ впоследствии возникли дѣла, причинившія въ продолженіи нѣсколькихъ лѣтъ столько скорбей, заботъ, трудовъ и огорченій настоящей начальницѣ монастыря, остались безъ всякаго движенія.—

Многихъ трудовъ стоило преосвященному Николаю избраніе начальницы для монастыря. Изъ указанныхъ благочиннымъ монастырей Тамбовской епархіи архимандритомъ Иннокентіемъ старицъ—монахинь, достойныхъ управлять монастыремъ, ни одна не согласилась принять на себя этой должности, ссылаясь на преклонность лѣтъ, слабость здоровья и на недостатокъ силъ къ понесенію трудовъ при устроеніи добраго порядка въ новоучрежденномъ монастырѣ. Вслѣдствіе сего, и по желанію учредительницы монастыря, преосвященный Николай обратился къ Нижегородскому архіепископу Іакову (прежде бывшему епископу Саратовскому) съ покорнѣйшею просьбою, чтобы онъ благоволилъ избрать изъ числа сестеръ женскихъ монастырей ввѣренной ему епархіи, одну монахиню способную и, по своимъ качествамъ, достойную занять должность начальницы Богородицкаго Знаменскаго Сухотинскаго монастыря. Жребій палъ на одну изъ сестеръ Нижегородскаго Крестовоздвиженскаго Дѣвичьяго монастыря монахиню Дороею, по указанію начальницы этого монастыря игуменьи Вѣры (Антоновной). Долго не рѣшалась она принять на себя эту трудную, безпокойную, исполненную многихъ заботъ и скорбей душевныхъ должность; пламенно и усердно молилась она Царицѣ Небесной, чтобы Она Сама внушила ей рѣшимость дать слово согласія, или несогласія на принятіе предлагаемой ей должности

и вспомнивъ слова Саровскаго подвижника прозорливаго старца Серафима, сказанныя ей еще въ молодости и неоднократно повторенныя — *«иди, послужи барынь, да берегъ-то укрѣпи, берегъ!..»*, она рѣшилась принять на себя должность начальницы Сухотинскаго монастыря. — Значеніе словъ старца было для нея прежде непонятно; правда, понимала она ихъ, но понимала по своему — подъ барынею разумѣла Царицу Небесную и старалась служить Ей по мѣрѣ своихъ силъ и крайняго разумѣнія; а теперь, въ избраніи своемъ на должность монастыря, учрежденнаго госпожею Сухотиною, она видѣла буквальное исполненіе первой половины словъ старца, хотя другая ихъ половина все еще оставалась для нея непонятною. Видя такимъ образомъ въ избраніи своемъ на должность начальницы дѣйствіе Промысла Божественнаго, она рѣшилась принять ее на себя съ полною готовностію на всѣ труды и лишенія, на всѣ скорби и огорченія.

Высокопреосвященный Іаковъ, увѣдомляя преосвященнаго Николая о семъ избраніи, а равно и о томъ, что на увольненіе монахини Дорошеи изъ Нижегородской епархіи въ Тамбовскую пренятствій не имѣется, собственноручно написалъ о ней, что она *«послушанія исправляетъ усердно и качествъ очень хорошихъ.»* Преосвященный Николай, получивъ это увѣдомленіе, тотчасъ же просилъ высокопреосвященнаго Іакова немедленно уволить монахиню Дорошею изъ Нижегородской епархіи и препроводить въ Тамбовскую. — 1-го числа Февраля 1859 года простилась она съ начальницею и сестрами Крестовоздвиженскаго монастыря, въ кругу которыхъ она болѣе 25 лѣтъ провела такъ тихо и покойно. Трогательно было прощаніе,

— много слезъ было пролито при семь и слезъ искреннихъ, чистыхъ; союзъ любви о Христвъ связуетъ невинныя души тѣснѣ и крѣпче, чѣмъ узы плотскія. Игуменья Вѣра, нѣжно любившая монахиню Дорошею, какъ родную сестру, принимавшая въ ней живое участіе, руководившая ее своими совѣтами и наставленіями въ жизни духовной, благословила ее въ путь, преподавъ ей нѣсколько опытныхъ совѣтовъ и наставленій по управленію монастыремъ. 14 Февраля представлялась она преосвященному Николаю и получивъ указъ объ опредѣленіи ея начальницею, тогоже числа прибыла въ назначенный ей въ управленіе монастырь. 15-го числа посѣтила она Варвару Александровну и была принята ею ласково. 22 числа благочинный монастырей архимандритъ Иннокентій составилъ вѣдомость всѣмъ богадѣленнымъ, изъявившимъ желаніе поступить въ число сестеръ; (\*) 23 собралъ онъ ихъ въ залъ главнаго корпуса, пригласивъ и монахиню Дорошею, прочелъ имъ указъ Консисторіи объ опредѣленіи ея начальницею, и, вручивъ ей вѣдомость о сестрахъ, произнесъ краткое, но приличное сему случаю, наставленіе. —

Такъ какъ средства къ матеріальному существованію монастыря еще оставались въ вѣдѣніи и распоряженіи учредительницы монастыря Варвары Александровны: то начальница Дорошея все свое вниманіе, все свое усердіе сосредоточила на устроеніи внутренней духовной жизни монашествующихъ и на устроеніи добрыхъ порядковъ въ всемъ. Съ самыхъ первыхъ чиселъ управленія ея монасты-

(\*) Изъ богадѣленныхъ въ число сестеръ монастыря поступило 32 чело-  
вѣка, какъ значится по вѣдомости.—

ремъ число ревнующихъ о безмолвіи, жаждущихъ душевнаго спасенія, въ тишинѣ содѣваемаго, быстро начало возрастать. Чтобы удовлетворить этой ихъ духовной жаждѣ, неопытныхъ въ жизни духовной, только поступавшихъ въ обитель стала поручать надзору и руководству монахинь, по ея наблюденію, болѣе опытныхъ и твердыхъ въ благочестіи; а потому и размѣщала ихъ на жительство по двѣ, по три въ одну келлію. — И по собственному опыту и по совѣту подвижниковъ, знала она, что жить одной въ келліи очень трудно и даже опасно; но жить двумъ—тремъ не болѣе не только тихо и покойно, но даже такая жизнь чужда прираженій лукаваго: уныла ли одна изъ нихъ,—другая готова поддержать изнемогающую; заболѣла ли, — есть кому озаботиться ея спокойствіемъ; труды радость и горе все дѣлится пополамъ искренними сердцами, и самая молитва составляетъ для нихъ отраду и утѣшеніе. «Но горе одной, — восклицаетъ св. Лѣтвичникъ: — найдетъ ли брань, грусть и уныніе, — съ кѣмъ подѣлиться чувствами? кто поддержитъ въ паденіи и кто утѣшитъ въ горѣ?— Знала также, что и жить многимъ въ одной келліи неудобно: въ такой жизни непріятности неизбѣжны; зависть, разчетливость и имъ подобныя черныя страсти незамѣтно вкрадутся въ подобное общество. — Всѣмъ сестрамъ назначила послушанія, соотвѣтственно ихъ силамъ и способностямъ, и строго наблюдала за выполненіемъ ихъ, неисправнымъ дѣлала кроткія вразумленія и наставленія. — Особенно строго слѣдила она за выполненіемъ послушаній по церкви; отъ чего нынѣ и существуетъ въ ней удивительная чистота и порядокъ. Не могу не высказать при семъ тѣхъ чувствъ, каки-



ми я имѣлъ случай насладиться въ бытность мою у утренняго Богослуженія въ обители: храмъ былъ въ полумракѣ; неугасимыя лампы тихо мерцали предъ святыми иконами; инокини, какъ тѣни, въ молитвенной тишинѣ и безмолвіи, въ своемъ вѣчномъ траурѣ, съ блѣдными и задумчивыми лицами, тихо и мирно двигались по храму, за выполненіемъ каждая своего послушанія: въ храмѣ было тихо какъ въ могилѣ, и такъ тихо, что, кажется, можно было у всѣхъ подслушать самые ихъ вздохи. Какъ опытная въ пѣніи, почти всю жизнь проведенная на клиросѣ, начальница Дорооея, избравъ изъ сестеръ способныхъ къ пѣнію и назначивъ имъ одно послушаніе на клиросѣ, сама постоянно, около трехъ лѣтъ, обучала клирошанокъ церковному уставу и нотному пѣнію, и наконецъ достигла того, что пѣвчія ея нынѣ поютъ твердо, тихо, стройно, пріятно, безъ всякихъ претензій на эффекты и безъ всякихъ голосовыхъ вычурь.—(\*)

Съ открытіемъ весны 1850 года открылась возможность приступить и къ составленію описи всему движимому и недвижимому имѣнію, предоставленному въ пользу монастыря его учредительницею и къ передачѣ его начальницѣ. Отъ 10 по 15 Мая все имущество было переписано и отдано въ вѣдѣніе и распоряженіе начальницѣ.

Чтобы съ одной стороны видѣть благочестивое усердіе госпожи Сухотиной къ монастырю, а съ другой имѣть понятіе о тѣхъ трудахъ и заботахъ, какіе предстояли начальницѣ монастыря, перечислимъ какое именно движимое и недвижимое имѣніе поступило въ ея вѣдѣніе и въ какомъ видѣ.

(\*) Нынѣ пѣвчими занимается ясофорная послушница Дорооея Дмитріевна. —

Недвижимое имѣніе, принято начальницею отъ госпожи Сухотиной, слѣдующее: 1) огромной величины деревянный господскій домъ, въ которомъ предполагалось тогда устроить трапезную церковь; но домъ уже старый и крыша на немъ ветхая; 2) два двухъэтажныхъ полукаменныхъ флигеля съ ветхою тесовою крышею; 3) три каменныхъ одноэтажныхъ флигеля, опять съ ветхою тесовою крышею; 4) четыре одноэтажныхъ деревянныхъ флигеля ветхихъ и съ ветхими крышами; 5) девять простыхъ деревянныхъ избъ ветхихъ; 6) деревянная баня, и 7) деревянные амбары ветхіе и съ ветхими крышами; 8) конюшня и каретный сарай каменные — довольно исправные; 9) деревянный коровникъ — ветхій; 10) каменная ограда кругомъ всего господскаго двора, то опоясывающая его строенія, то соединяющая ихъ между собою; но не цѣльная, прямая и сплошная, и 11) 7 Юля тогоже 1850 года принято отъ госпожи Сухотиной и сдано въ вѣдѣніе начальницѣ мукомольная мельница на рѣкѣ Нару-Тамбовѣ; но мельница эта была въ самомъ разстроенномъ состояніи и безъ всякаго дѣйствія. Движимое же имущество, предоставленное Сухотиною въ пользу монастыря, было слѣдующее: 1) два коммоды прочныхъ и хорошихъ; 2) три шкафа разной величины, тоже хорошихъ; 3) три дивана простыхъ, но крѣпкихъ; 4) 25 кресла съ мягкими подушками, 5) 24 стула довольно исправныхъ; 6) 3 стола ломберныхъ; 7) 15 столовъ простыхъ и разной величины; 8) 21 кровать; 9) лошадь съ упряжью, и 10) корова и двѣ телки.— (\*)

(\*) Свѣдѣнія сія заимствованы изъ описи имуществу, поступившему въ вѣдѣніе монастыря; опись сія, подписанная собственною рукою госпожи Сухотиной, хранится въ консисторіи.—

Мы уже не говоримъ о денежномъ капиталѣ и землѣ, пожертвованныхъ Г. Сухотиною монастырю, и о каменной церкви, построенной ею для монастыря же,—это жертвы—наглядные свидѣтели ея благочестиваго настроенія духа;—одно количество зданій, устроенныхъ ею для монастыря, можетъ свидѣтельствовать о высотѣ и силѣ христіанской любви ея къ ближнимъ, имѣвшей цѣлю, облегчая для нихъ, по возможности, скорбный путь здѣшней жизни, дать имъ возможность сосредоточить всѣ свои силы и помыслы на одномъ приготовленіи себя къ достойному вступленію въ число гражданъ горняго міра; оно одно неизгладимыми буквами должно напечатлѣть имена *Петра* и *Варвары* въ сердцахъ признательныхъ молитвенницъ и возбуждать ихъ къ пламенной молитвѣ о успокоеніи ихъ въ ликѣ праведныхъ! Что дѣлать, что всѣ приготовленія Г. Сухотиной для монастыря поступили въ его вѣдѣніе не въ цвѣтущемъ видѣ! Частію и первоначальная постройка, производившаяся довѣренными лицами, дѣйствій которыхъ Варвара Александровна, по слабости здоровья, не могла повѣрять, производилась не блистательно; а частію и самое время наложило на ея жертвы печать разрушенія. Мы видѣли, что дѣло объ открытіи монастыря продолжалось около 25 лѣтъ.

Начальница монастыря, принявъ всѣ зданія монастырскія въ свое вѣдѣніе, видѣла ихъ состояніе; но, съ глубокою скорбію въ душѣ, не приступала къ фундаментальному ихъ исправленію, частію по неимѣнію къ тому средствъ, а частію и изъ опасенія, чтобы не огорчить Варвары Александровны. Варвара Александровна легко могла придти къ той мысли, что начальница недовольна ея

жертвами, и все, что ни дѣлаетъ, дѣлаетъ къ ея огорченію; тѣмъ скорѣе это могло быть, что лица, окружавшія Варвару Александровну и приближенныя къ ней, видя упадающее свое значеніе, успѣли уже и безъ того поставить начальницу въ непріятныя отношенія съ Варварою Александровной, въ такія отношенія, которыя причинили много скорби и огорченія первой. Но умолчимъ о сихъ отношеніяхъ.

Не приступая къ вѣншему благоустроенію монастыря, начальница Дороея продолжала заниматься благоустроеніемъ внутренняго порядка и благочинія. Юня 23, въ день Владимірскія Божія Матери, по совершеніи литургіи и молебнаго пѣнія Владычицѣ Небесной съ водоосвященіемъ, открыта ея общая для всѣхъ сестеръ трапеза и больница; съ сегоже времени установлено ею общее утреннее и вечернее правило, по примѣру Нижегородскаго Крестовоздвиженскаго дѣвичьяго монастыря. Почти около этого же времени, осматривая зданія и мѣстоположеніе монастырскія, начальница замѣтила, что берегъ рѣки Нару-Тамбова, на которомъ расположенъ монастырь, подмываемый прибоемъ волнъ, особенно во время разлива, сильно осыпается и угрожаетъ разрушеніемъ монастырской оградѣ, а за тѣмъ и главному корпусу, увидѣла необходимость укрѣпить его, — и здѣсь то вспомнила и вполнѣ поняла значеніе словъ Старца Серафима: *берегъ-то укрѣпи, берегъ...* но, по немѣнню средствъ, къ фундаментальному укрѣпленію его приступить скоро не могла, откладывала исполненіе этого дѣла до благопріятнаго времени; а старалась предотвратить угрожающее паденіе стѣны и главнаго корпуса, своими домашними сред-

ствами; сестры монастыря сами, своими руками, ежегодно устроили вдоль берега, при подошвѣ его, въ родѣ плотины, насыпь; но насыпь эта ежегодно возобновлялась и ежегодно размывалась разливомъ рѣки, ежегодно уничтожались труды скромныхъ труженицъ.

Конецъ 1850 года и большую половину 1851 года начальница провела въ трудахъ и заботахъ о скорѣйшей постройкѣ трапезной церкви, во имя Казанской Божіей Матери, въ стѣнахъ главнаго корпуса. Варвара Александровна, начавши построение этого храма, и по преклонности лѣтъ и слабости здоровья, не могла сама слѣдить за работами по сооруженію его, а предоставила попеченіе о немъ начальницѣ монастыря. Постройка храма приближалась къ концу, къ концу близилась и жизнь Варвары Александровны; храмъ почти совсѣмъ уже готовъ былъ для богослуженія, оставалось только освятить его: но не стало Варвары Александровны послѣ нѣсколькихъ мѣсяцевъ тяжелой болѣзни; она скончалась въ Тамбовѣ 7 Августа 1851 года, на 85 году своей жизни. Вѣсть объ ея кончинѣ въ тотъ же день достигла монастыря, и на другой день совершена была заупокойная литургія и паннихида, во время которыхъ начальница съ сестрами цѣлымъ хоромъ усердно молилась о упокоеніи усопшей въ сонмѣ праведныхъ.

Отдавъ такимъ образомъ послѣдній долгъ своей благодѣтельницѣ, начальница стала помышлять объ освященіи храма. Храмъ былъ совершенно готовъ; но за то совершенно была пуста казна монастырская, — не было средствъ на приобрѣтеніе даже самыхъ необходимыхъ къ освященію храма

предметовъ. Бывъ поставлена въ такое, можно сказать, безвыходное положеніе, начальница стала было уже и унывать, а отъ унынія не далеко и до болѣзни; начальница занемогла, какъ еще вдругъ 12 числа Сентября, рано утромъ душеприкащикъ Сухотиной — начальникъ губерніи г-нъ Булгаковъ прислалъ гонца извѣстить начальницу, что 13 числа будетъ перенесено въ монастырь тѣло Варвары Александровны, и чтобы по этому случаю пригласилась она къ освященію храма. Еще болѣе смутилась, еще болѣе разстроилась начальница, скорбя о томъ, что она не въ состояніи проводить на вѣчный покой свою благодѣтельницу, съ подобающею честью. Скорбѣла она, что ничего не было еще готово къ освященію храма; скорбь эта увеличивалась еще и отъ мысли, что нужно же принять сопровождавшихъ тѣло усопшей, хоть и знала она, что всѣ избранные, любившіе и уважавшіе Варвару Александровну, будутъ приняты въ домъ наследниковъ ея г.г. Языковыхъ; а средствъ не было совершенно никакихъ. Скорбѣла и грустила она о своемъ положеніи, какъ вдругъ будто съ неба, являются къ ней, проѣздомъ изъ города Борисоглѣбска, два государственныхъ крестьянина села Калмыковъ Воронежской губерніи, *Климентъ* и *Михаилъ Мамонтовици* и вручаютъ ей 60 р. серебромъ. Этыхъ денегъ достаточно было пока на все, даже и на монастырскія нужды. Ободренная этою свыше ниспосланною жертвою, начальница тотчасъ же распорядилась приготовленіями къ освященію храма. 13 Сентября, рано утромъ, тѣло Варвары Александровны было внесено во храмъ, и храмъ, при скудныхъ средствахъ, какія были въ распоряженіи начальницы, построенный не вели-

колѣпно, но изящно, былъ освященъ торжественно, какъ бы въ присутствіи создательницы его и монастыря, 15 Сентября 1851 года. По окончаніи литургіи и панихиды тѣло Варвары Александровны было положено въ особомъ склепѣ отъ супруга, подъ придѣломъ каменной Знаменской церкви, во имя Святыя Великомученицы Варвары.

По смерти Варвары Александровны все время управленія монастыремъ и всѣ заботы по устройенію матеріальнаго его существованія налі на одну начальницу, и конецъ 1851 года былъ для нея началомъ тяжелыхъ трудовъ и заботъ, скорбныхъ думъ и огорченій по приведенію монастыря въ благоустроенный порядокъ во всѣхъ отношеніяхъ. Съ одной стороны не всѣ обязательства, принятыя на себя, при учрежденіи монастыря Варварою Александровною, были еще выполнены ею; а съ другой зданія монастырскія, полураскритыя требовали, одни фундаментальнаго исправленія, а другія и совершенной перестройки;—постепенно же и быстро возрастающее число сестеръ требовало и построенія новыхъ помѣщеній. При видѣ всѣхъ этихъ настоятельныхъ нуждъ и при отсутствіи всякихъ средствъ удовлетворить имъ, придетъ въ недоумѣніе и самый изобрѣтательный умъ, охладѣетъ и самое пылкое воображеніе, способное представлять въ радужныхъ цвѣтахъ самыя пещыточныя предпріятія. Одна только надежда на милосердіе Божіе и покровительство Царицы Небесной дали начальницѣ духъ силы и бодрости противостать этимъ нуждамъ прямо — съ открытымъ лицомъ.

Хотя въ 1850 году (19 и 20 Октября) и было отрѣзано изъ дачи Сухотиной 30 десятинъ па-

хатной земли и 71 десят. 679 квадр. сажень лѣса, которая вмѣстѣ съ землею, принадлежавшею прежде Сухотинской богадѣльнѣ и состоящею подъ усадьбою, огородами, мельницею и подъ кустарникомъ, должны были составить полное число 250 десятинъ, назначенныхъ Г. Сухотиною въ пользу монастыря, равно отрѣзано было и 30 десятинъ въ пользу церковнаго причта: но дѣйствительно ли это количество земли и лѣса слѣдовало прирѣзать къ землѣ принадлежавшей богадѣльнѣ, — утвердительно сказать было нельзя; потому что земля вся чрезполосная, не была отдѣлена отъ соседнихъ дачъ межевыми знаками, плановъ на нее и межевыхъ книгъ монастырю Г. Сухотиною передано не было. Сверхъ того два семейства крестьянъ не были еще переданы монастырю для прислуги, и земля для нихъ, 10 д., не была отмежевана.

Озабочиваясь этимъ неопредѣленнымъ положеніемъ земли, а равно и матеріальными выгодами монастыря, начальница просила, въ 1851 году, епархіальное начальство повѣрить, чрезъ кого слѣдуетъ, количество монастырской земли, обставить ее межевыми признаками и составить на нее межевыя книги; а послѣдниковъ Сухотиной повудить выдать монастырю крестьянъ и съ обѣщанною для нихъ землею. Послѣ безпрестанныхъ хлопотъ и усиленныхъ прозьбъ со стороны начальницы, дѣло о землѣ тянулось около 5 лѣтъ; 1855 года земля была повѣрена, обойдена межевыми признаками, и 30 Августа составлены межевыя книги; но при всемъ томъ земля была отрѣзана не въ полномъ количествѣ и не такого качества, какъ бы слѣдовало. А дѣло о крестьянахъ совершенно кончилось только въ 1858 году; въ 1857 году для нихъ бы-



ла отрѣзана земля и въ томъ же 1857 году 30 Мая явилось въ монастырь одно семейство крестьянъ а другое — 14 Юля 1858 года.

Всѣ эти труды начальницы по приведенію монастыря въ благоустроенный порядокъ не могли укрыться отъ взора епархіального преосвященнаго Николая. Съ одной стороны ея неутомимая ревность и хлопоты о пользахъ монастыря, а съ другой ея кротость и смиреніе, съ какими она заботливо старалась пріучать сестеръ къ жизни монастырской и ввести между ними добрые порядки, ея личная примѣрная для другихъ жизнь обратили его вниманіе на начальницу, и онъ, частію и въ вознагражденіе за понесенные уже ею труды, а частію и въ поощреніе къ дальнѣйшимъ, произвелъ ее, 1852 г. генваря 20 числа, въ санъ Игуменьи.

Послѣ сего начальница монастыря въ новомъ санѣ, съ удвоенною ревностію занялась уже исправленіемъ ветхихъ зданій монастырскихъ и постройкою новыхъ, необходимыхъ для помѣщенія сестеръ; такъ съ 1852 году главный корпусъ, въ которомъ находится теплая церковь во имя Казанской Божіей Матери, былъ перекрытъ новымъ желѣзомъ; въ 1853 г. исправлена желѣзная крыша на каменной Знаменской церкви съ прибавкою новаго желѣза; въ 1854 пріобрѣтенъ для монастырской колокольни колоколь, вѣсомъ въ 101 пудъ, и надстроенъ второй деревянный этажъ на каменномъ флигелѣ, занимаемомъ трапезою; въ 1855 г. перестроены три корпуса, занимаемые сестрами и пріобрѣтено много вещей для церковной утвари (\*):

(\*) Два евангелія, дароносица, серебряный напрестольный крестъ и 20 паръ ризъ съ стихарями —

въ 1857 году, по совѣту и благословенію преосвященнаго Николая, стараніемъ игуменьи, распространена каменная Знаменская церковь, пристройкою къ ней новаго олтара, чрезъ что самый фасадъ церкви измѣнился — принялъ красивый и величественный видъ; перестроены пять флигелей, совершенно уже обветшавшихъ; въ 1858 году приобрѣтено много вещей для церкви сестрами, по сборнымъ книгамъ и самою игуменьею (\*); по ходатайству же игуменьи купленъ въ Тамбовѣ деревянный домъ и съ усадебнымъ мѣстомъ, для монастырскаго подворья, княгинею Екатериною Гавриловною Мамлѣевою, живущею нынѣ въ монастырѣ. Въ этомъ же году успѣла наконецъ игуменья укрѣпить и берегъ, состояніе котораго такъ тяготило ея душу; исполненіе этого дѣла по совѣту Старца отца Серафима, считала она для себя священной обязанностію, и чрезвычайно была рада, чрезвычайно радовались и всѣ сестры, когда устроена была плотина у подошвы берега, вдоль всей усадьбы монастырской, и обсажена деревьями; съ тѣхъ поръ берегъ рѣки Нару-Тамбова пересталъ обваливаться, покрылся травой, миновалась и опасность для стѣны монастырской и главнаго корпуса. Чтобы судить о важности плотины, достаточно замѣтить, что издержки по ея устройству, простирались до 5000 руб. сер. Въ 1859 году устроенъ въ каменной Знаменской церкви новый иконостасъ, перемощены вновь полы, передѣланы окна, двери, — однимъ словомъ вся внутренность настоящаго храма была возобновлена и храмъ освященъ

(\*) Игуменіею приобрѣтено: два потира съ приборами, дароносица, кадило серебрянное, два подсвѣчника накладнаго серебра, два облачнія, евангеліе — украшенное каменьями. —

преосвященнымъ Теофаномъ; въ 1860 исправлено много ветхостей по монастырю и произведено много небольшихъ новыхъ построекъ; въ 1861 г. построены два новыхъ деревянныхъ корпуса, одинъ для сестеръ, а другой для помѣщенія игуменьи и руководѣльныхъ. игуменья, бывъ занята заботами о благоустроеніи духовной жизни и матеріальнаго быта сестеръ, мало думала о себѣ, мало заботилась о своемъ спокойствіи и удобствахъ своей жизни; въ продолженіи 11-ти лѣтъ она, до сего времени, не имѣла порядочнаго помѣщенія; съ начала вступленія ея въ управленіе монастыремъ она занимала только двѣ комнаты во флигелѣ, а потомъ на антресоляхъ главнаго корпуса четыре комнаты, гдѣ помѣщались вмѣстѣ съ нею и находившіяся при ней послушницы; и только въ семъ 1864 году рѣшилась она устроить корпусъ для себя и для помѣщенія руководѣльныхъ, чтобы имѣть ближайшій надзоръ за ихъ работами,—и руководить ими. Въ томъ же 1861 г. возобновлены въ придѣлахъ Знаменской церкви во имя Петра Афонскаго и святыя великомученицы Варвары иконостасы. Въ 1862 г. распространены корпусъ, занимаемый игуменьею, надстроенъ на немъ второй этажъ, и онъ весь обложенъ камнемъ; въ этомъ же году приобрѣтено парчи и бархату на три церковныхъ облаченія. — Сверхъ всего этого, въ продолженіи послѣднихъ пяти лѣтъ, приобрѣтено до 15 лошадей и до 10 коровъ для монастыря; устроено довольно мебели для келлій, занимаемыхъ сестрами. Одно перечисленіе всѣхъ этихъ построекъ, починокъ и приобрѣтеній въ пользу монастыря ясно свидѣтельствуетъ о неутомимой дѣятельности игуменьи, а главнымъ образомъ, — объ особенномъ милосердіи Божіемъ, такъ чудесно

возводившемъ эту обитель на степень благоустроеннаго общежительнаго монастыря: теплыя молитвы сестеръ, неумолчно возносимыя ко Господу и Царицѣ Небесной, никогда не оставались безплодными; Матерь Божія не презирала грѣшныхъ молений сиротъ, но предваряла своею милостию, какъ благая, призывавшихъ Ее на помощь сестеръ обители!—

Само собою понятно, что на покрытіе всѣхъ издержекъ по приведенію монастыря въ настоящій благоустроенный видъ, собственныхъ его средствъ далеко и далеко было недостаточно. Доходъ получаемый отъ земли (а какой доходъ, увидимъ ниже) и капитала, а равно неутомимые труды и руководлія сестеръ не могли обеспечивать одного даже скуднаго содержанія и пропитанія сестеръ; а о покрытіи вышепоказанныхъ расходовъ сими доходами и думать было нельзя. Очевидно, послѣ сего, что одна только милость Божія и Царицы Небесной, проявлявшаяся въ жертвахъ доброхотныхъ дателей, могла все это устроить и украсить. Были случаи, въ этомъ промежутокъ времени, когда, казалось, и милость Божія къ сестрамъ оскудѣвала, когда не доставало средствъ не только на постройки, но и на содержаніе монастыря. Такъ было вскорѣ послѣ того, когда игуменья осталась одна полною начальницею монастыря; конецъ 1857-го года, весь 1852 годъ и половина 1855 года были самымъ скуднымъ и тяжелымъ временемъ для монастыря. Многія зданія требовали поправки, пужно было содержать и сестеръ, число коихъ возрасло въ это время болѣе чѣмъ до 100 человекъ; а монастырская казна была пуста до чиста. Въ этихъ то обстоятельствахъ игуменья, въ половинѣ 1855 года, са-

ма рѣшилась ѣхать по сбору, и многіе изъ жителей Москвы и Петербурга, знавшіе ее еще монахинею Крестовоздвиженскаго монастыря, которымъ она не могла не довѣрить и своего горя скудости, приняли живое участіе въ судьбѣ Сухотинскаго монастыря, наградили ее щедро, что и дало ей возможность произвести поправки и починки ветхихъ и постройку новыхъ зданій монастырскихъ въ слѣдующихъ за тѣмъ годахъ. Не можемъ при семъ случаѣ умолчать о пожертвованіи *графа Димитрія Николаевича Шереметьева* собственно на укрѣпленіе берега. Игуменья объяснила ему, что дѣло это, по приказанію Отца Серафима, она считаетъ для себя священнымъ и неисполненіе его очень тяжело лежитъ на ея душѣ. Графъ, тронутый объясненіемъ игуменьи, пожертвовалъ собственно на этотъ предметъ 500 руб. сер. Сверхъ того игуменья была еще утѣшена, за свои послушническіе труды, и тѣмъ, что помѣщикъ Московской губерніи *Гавриль Павловичъ Головинъ* пожертвовалъ монастырю двѣ частицы мощей—одну свят. Великомученика Ираклія (1), а другую свят. Преподобнаго Модея (2). Эти первые, можно сказать, случаи знаменіи особенной промыслительной благодати Божіей къ обители, были началомъ тѣхъ жертвъ и благодарній, какія ниспосылались (3) и нынѣ ниспосылаются свыше на нее.

Этимъ мы и закончимъ описаніе историческаго существованія монастыря до 1865 года. Теперь посмотримъ на настоящій его бытъ и состояніе. —

(1) Единого отъ четырехдесяти, память его 9 Марта.

(2) Память его 28 Августа.—

(3) Кромѣ жертвъ на текуція нужды монастыря мы можемъ указать на вѣчныя, хоть и не значительныя вклады, именно: 1) отъ *Павла Кутукова* 500 руб. 2) отъ купца *Сухарева* 45 руб. 3) отъ *Геодреа Зельрева* 150 руб. и 4) отъ *Елисаветы Старковой* 60 руб.

## НАСТОЯЩЕЕ СОСТОЯНІЕ БОГОРОДИЦЕ-ЗНАМЕН- СКАГО СУХОТИНСКАГО МОНАСТЫРЯ.

Какъ ни свѣтла, повидимому, прошедшая жизнь монастыря, какъ ни утѣшительны надежды будущаго; а все таки настоящее его состояніе стороннему наблюдателю представляется не отраднымъ—тѣмъ въ особенности, что онъ самъ собою, безъ помощи и участія благодѣтелей, не можетъ исправить всѣхъ своихъ нуждъ—окончить перестройку новыхъ зданій,—да и жизнь иноческая требуетъ свободнаго населенія по келліямъ, чтобъ, послѣ дневныхъ тѣлесныхъ трудовъ, инокини могли свободно заняться богомысліемъ и вниманіемъ за движеніями собственнаго своего сердца и совѣсти; а равно не можетъ пріобрѣсти и другія болѣе или менѣе важныя потребности иноческой жизни. Впрочемъ сами инокини безропотно, съ полною покорностію волю Божіей, переносятъ все эти нужды, лишенія и недостатки. За что Сама царица небесная и не оставляетъ ихъ своимъ покровительствомъ: многіе изъ ближнихъ и дальнихъ странъ благочестивые люди находятъ ихъ своими благодѣяніями.

Средства, коими монастырь можетъ располагать въ настоящее время, очень скудны, — далеко не въ состояніи они обезпечить существованіе такой многолюдной обители, какова нынѣ Богородице-Знаменская. Все богатство монастыря составляютъ:

1) Капиталь въ 19,165 р. 38 к., который ежегодно приноситъ дохода 766 р. 61 коп.; но изъ этихъ процентовъ, по волю учредительницы

монастыря, ежегодно выдѣляется 214 р. 29 к. въ пользу священно-церковнослужителей монастырскихъ, покупается до 12 пуд. деревяннаго масла для церкви и покрываются другіе расходы церковные.—Такимъ образомъ, въ пользу сестеръ монастыря и можетъ поступать самое незначительное количество.

2) 250 десятинъ земли, пожертвванной монастырю его учредительницею. Но земля эта приноситъ самое незначительное пособіе монастырю, во первыхъ отъ того, что удобной пахатной изъ нея много менѣе половины, а прочая находится подъ лѣсомъ, кустарникомъ, мельницею, усадьбами, подъ рѣкою, болотами и подъ дорогами; во вторыхъ отъ того, что изъ числа удобной 50 десятинъ отведено въ пользованіе священно-церковно-служителямъ, хотя по намѣренію Сухотиной, для нихъ 50 десятинъ должны бы были отрѣзаны изъ дачи ея особо и сверхъ 250 десятинъ (\*); а главное, въ

(\*) Въ прошеніи объ открытіи монастыря въ 1825 г. представляла Сухотина въ пользу его 170 десятинъ земли разнаго качества и усадебное мѣсто; по дарственной записи, совершенной въ Т. П. Г. С. въ 1837 за Богадѣльнею укрѣплено тоже самое количество земли и таже самая усадьба; а въ усадьбѣ при полюбовномъ размежеваніи въ 1841 году намѣрено 27 десят. 1692 кв. саж.;—всей земли по этому представлялось почти 200 десят. Потомъ Г. Сухотина въ прошеніи своемъ въ св. Синодъ отъ 21 Мая 1841 г. къ этому количеству прибавила еще 50 д. и между прочимъ нигдѣ не заявила, что изъ этого количества должны быть выдѣлены 30 д. въ пользу священно-церковнослужителей, какъ это она сдѣлала съ денежнымъ капиталомъ. А напротивъ въ письмѣ своемъ къ преосвященному Николаю отъ 21 Декабря 1849 г. писанному по вопросу, чѣмъ она обезпечитъ въ содержаніи священно-церковно-служителей, назначила 30 д. изъ собственныхъ ея дачъ. Потомъ когда Епархіальное Начальство предложило ей отмежевать въ пользу причта 66 д. земли, т. е. полное указное количество земли для двухъ штатовъ,

третьихъ, отъ того, что вся земля состоитъ изъ шести (\*) чрезполосныхъ участковъ, такъ что на многіе изъ нихъ нельзя прогонять монастырскаго скота, изъ опасенія не потравить хлѣба сосѣдей—землевла-

на томъ основаніи, что священно-церковно-служители при монастырѣ не могутъ имѣть тѣхъ выгодъ, коими пользуются приходскіе священники отъ своихъ прихожанъ,—она прямо отвѣчала, что болѣе 30 д. дать священникамъ изъ своихъ дачъ не можетъ.

**(\*) Участокъ 1-й; въ немъ:**

Лѣсу рѣдкаго строеваго сосноваго.	26 д.	1600 к. с.
Лѣсу березоваго рѣдкаго . . . . .	6 д.	1200 к. с.
Кустарнику по болоту. . . . .	18 д.	1877 к. с.
Поляны сѣнокосной. . . . .	3 д.	1000 к. с.

**Итого удобной.** 55 д. 877 к. с.

Песчаныхъ полянь . . . . .	18 д.	1255 к. с.
Подъ проселочною дорогою . . . . .	» »	2145 к. с.

**Итого неудобной.** 19 д. 1000 к. с.

**А ВСЕГО . . . . .** 74 д. 1877 к. с.

**Участокъ 2-й; въ немъ:**

Лѣсу мелкаго дровянаго по су- ходулу. . . . .	32 д.	1404 к. с.
Лѣсу дровянаго по болоту . . . . .	17 д.	1200 к. с.

**Итого удобной.** 50 д. 204 к. с.

Подъ дорогою. . . . . » » 618 к. с.

**А ВСЕГО . . . . .** 50 д. 822 к. с.

**Участокъ 3-й, усадебный; въ немъ:**

Лѣсу дровянаго съ сѣнокосомъ . . . . .	6 д.	2009 к. с.
Сѣннаго покосу . . . . .	14 д.	2321 к. с.
Подъ усадьбами. . . . .	1 д.	2350 к. с.

**Итого удобной . . . . .** 23 д. 1970 к. с.



дѣльцевъ. Земля эта имѣеть значеніе для монастыря только въ томъ отношеніи, что даетъ ему отопленіе мелкимъ кустарникомъ, можетъ отчасти снабжать его строевымъ лѣсомъ, и изъ нея десятины до 30 или 40 каждагодно засѣвается монастырскимъ хлѣбомъ.

3) Водяная мельница; она въ настоящее время въ арендномъ содержаніи и приноситъ дохода до 300 р. каждагодно.

Подъ дорогою . . . . .	—	600 к. с.
— Рѣчькою, заливомъ и прудомъ . . . . .	5 д.	300 к. с.
— Церковію и кладбищемъ . . . . .	—	400 к. с.
<b>Итого неудобной</b> . . . . .	5 д.	1300 к. с.

**А всего** . . . . . 29 д. 860 д. с.

**Участокъ 4-й; въ нелѣ:**

Удобной пашенной земли . . . . .	50 д.	
Не удобной—глины и подъ оврагамъ . . . . .	—	860 к. с.

**Всего** . . . . . 50 д. 860 к. с.

**Участокъ 5-й; въ нелѣ:**

Пашенной . . . . .	49 д.	494 к. с.
Сѣнокосу по оврагамъ . . . . .	3 д.	

**Итого удобной** . . . . . 52 д. 494 к. с.

Неудобной подъ прудомъ и оврагамъ . . . . .	1 д.	130 к. с.
---	------	-----------

**Всего** . . . . . 53 д. 624 к. с.

Наконецъ 4) неумомимые труды и разныя рукодѣлія сестеръ. Нѣтъ ни одного женскаго рукодѣлія, котораго бы не знали сестры обители въ совершенствѣ; нѣтъ ни одной черной работы, свойственной только мужчинамъ, которой бы не исполняли онѣ сами. Тканье ковровъ и полотень, шитье золотомъ, шелками и синелью, различнаго рода вя-

Участокъ 6-й, священно-церковно-служительскій; въ немъ:

Удобной пашни . . . . . 30 д.

Итого во всеѣхъ участкахъ:

удобной . . . . .	231 д. 1145 к. с.
неудобной . . . . .	26 д. 1578 к. с.

**А В С Е Г О . . . . . 258 д. 323 к. с.**

**Примѣч.** Есть основаніе—эту экспликацію. Г. Землемѣра, помѣщенную при планѣ на землю, подозрѣвать въ справедливости показанія количества и качества земли, т. е. что онъ намѣрялъ ее болѣе, нежели сколько ея есть дѣйствительно, и что въ число удобной онъ включилъ и неудобную; вотъ оно: въ третьемъ усадебномъ участкѣ намѣрено имъ 29 д. 860 к. с., тогда какъ въ этомъ же самомъ участкѣ, при полюбовномъ размежеваніи, бывшемъ въ 1841 г., намѣрено только 27 д. 1692 кв. саж. Потомъ—въ этомъ же участкѣ показано дровянаго лѣсу 6 д. 2000 кв. с.; тогда какъ въ немъ лѣсу никакого и никогда не было, — сѣнокоса 14 д. 2321 кв. с.; и сѣнокоса нѣтъ въ такомъ количествѣ; косится сѣно по бывшему господскому саду, въ которомъ, по показанію Г. Сухотиной, только 4 десятины, да сверхъ того подъ огородами монастырскими, можетъ быть, намѣриется десятины до 3-хъ, и только.

занья и вышиванья,—все это выполняется сестрами съ удивительнымъ совершенствомъ. Мастерскія произведенія искусства сестеръ, развозимыя сестрами—сборщицами по разнымъ мѣстамъ Россіи, находили для себя выгодный сбытъ преимущественно въ столицахъ — Москвѣ и Петербургѣ, и, съ одной стороны, служили не малымъ пособіемъ въ содержаніи и благоустроеніи монастыря, а съ другой дѣлали обитель извѣстною между лицами и не слыхавшими о ея существованіи: но въ послѣдніе годы требованія на нихъ начали сокращаться и въ настоящее время почти совсѣмъ прекратились. Точно также работы и труды въ полѣ и на гумнѣ, въ монастырѣ и огородахъ, въ лѣсу и въ лугахъ, выполняемыя собственно сестрами, много облегчаютъ скудныя монастырскія средства и сберегаютъ ихъ отъ ненужной траты.

Вотъ все богатство монастыря, какимъ онъ располагаетъ въ настоящее время! Всякому очевидно, что онъ съ трудомъ можетъ доставлять сестрамъ и скудное содержаніе. Но и при бѣдномъ обезпеченіи со стороны собственныхъ своихъ средствъ, монастырь, по милости Божіей и ходатайству Царицы Небесной, съ самаго своего открытія, постоянно и быстро обновляется и благоукрашается отъ доброхотныхъ жертвъ любителей и покровителей иноческаго житія, хоть и далеко еще до совершеннаго внѣшняго его обновленія. И въ настоящее время два корпуса требуютъ, судя по числу сестеръ обители, немедленнаго исправленія; одинъ одноэтажный, большой, занимаемый сестрами, оставленъ до времени въ запусѣннѣ: потому что онъ такъ ветхъ, что ежеминутно угрожаетъ паденіемъ; и другой, меньшій перваго, занимаемый гостинни-

цею, тоже очень ветхъ. Самый главный корпусъ, въ которомъ устроена теплая церковь во имя Казанскія Божія Матери, приходитъ въ ветхость. Пыталась Игуменья Знаменскую каменную церковь сдѣлать теплою; но неоднократныя попытки убѣдили ее въ невозможности достигнуть желаемаго результата. Это самое обстоятельство вынудило Игуменью задумать построение новой теплой каменной трехпрестольной церкви, а совѣтъ и благословеніе одного маститаго іерарха нашей церкви расположили ее и приступить къ этому дѣлу. Съ начала Игуменья приходила въ трепетное смущеніе при одной мысли о сооруженіи новаго храма, потому особенно, что средствъ къ тому ни готовыхъ, ни ожидаемыхъ рѣшительно не было никакихъ; почему она и старалась, съ сокрушеніемъ въ сердцѣ, удалять эту мысль отъ себя. Но надежда на Царицу Небесную и усердныхъ благотворителей храмовъ Божіихъ наконецъ подвигла ее на такое богоугодное дѣло. Въ 1862 году просила она Епархіальнаго Преосвященнаго разрѣшить ей построить каменную трехпрестольную церковь во имя Иверской Божіей Матери, Святителя Митрофана и Святителя Николая. Проектъ на постройку храма удостоился Высочайшаго утвержденія въ 7 день Февраля 1863 года. Получивъ этотъ проектъ изъ Тамбовской Духовной Консисторіи, при указѣ отъ 29 Апрѣля 1863 года, Игуменья немедленно озаботилась изысканіемъ средствъ къ сооруженію сего храма; немедленно испросила у Преосвященнаго Феофана четыре сборныя книги и отправила сестеръ по сбору; а пятую испросила на свое имя и сама отправилась въ Москву и Петербургъ. Сборъ по этимъ книгамъ, благодареніе милосердію Божію,

далъ Игуменьѣ возможность заготовить довольно материаловъ для будущаго храма такъ, что, съ открытіемъ весны 1864 года, она приступила и къ его построению. Сверхъ того самой Игуменьѣ пожертвованъ однимъ любителемъ церковнаго великолѣпія колоколь для монастыря въ 50 пудовъ вѣсомъ. При семъ не можемъ умолчать и о той радости, и о томъ удовольствіи, какими переполнилась душа ея подъ конецъ пребыванія въ Петербургѣ и Москвѣ. Игуменья за свои послушническіе труды, ради славы Царя Небеснаго, утѣшена была лицезрѣніемъ Царя земнаго. Съ полными отъ умиленія слезъ глазами рассказывала она сестрамъ, по прибытіи въ монастырь, какъ удостоилась она видѣть Государя Императора и Государыню Императрицу, слышать изъ устъ ихъ слова ласковаго привѣта и поднести Имъ по образу св. Тихона Задонскаго. *«Эти сладкія минуты изъ всей моей жизни никогда, прибавляла она, по самой гробъ мой, не изгладятся изъ моей памяти!»* Да и самъ Царь Небесный утѣшилъ ее своею благодатию: московская помѣщица *Софья Николаевна Постникова* пожертвовала двѣ частицы мощей одну св. Петра Аѳонскаго, а другую св. великомученицы Варвары, и еще до 8 частицъ мощей св. угодниковъ Божіихъ пожертвовалъ монастырю всепочтенный старецъ одного изъ Московскихъ монастырей.

Краткое статистическое описание монастыря покажетъ намъ вполне ту степень его благоустройства, на которой онъ стоитъ нынѣ:

### **1) ЦЕРКВИ МОНАСТЫРСКІЯ И УТВАРЬ ЦЕРКОВНАЯ.**

Церквей, въ настоящее время, въ монастырѣ двѣ: одна каменная во имя Знаменія Пресвятая Богородицы, построенная въ 1818 г. Первоначально освящена она въ 1822 году, потомъ возобновлена и освящена въ 1859 г. При ней два придѣла — одинъ во имя Петра Афонсаго, а другой — святыхъ Великомученицы Варвары; первоначально они освящены въ 1824 году, а потомъ возобновлены и вновь освящены въ 1861 году. Церковь эта обращаетъ на себя вниманіе любителей церковнаго благолѣпія не огромностію своихъ размѣровъ но чистотою и изяществомъ своей отдѣлки. Другая церковь деревянная—теплая во имя Казанскія Божія Матери, находится въ главномъ корпусѣ монастырскомъ; устроена и освящена въ 1851 году. Нельзя не упомянуть при семъ и о начатой постройкою теплой каменной трехпрестольной церкви во имя Иверскія Божія Матери и святителей Христовыхъ чудотворцевъ Николая и Митрофана. Средства къ окончанію этого храма готовыхъ нѣтъ; но надежда на Царицу Небесную и благодетелей храмовъ Божіихъ ручается за скорое и успѣшное его окончаніе!

Что касается до утвари церковной, то, можно сказать, что монастырь въ этомъ отношеніи богатъ. Въ описи монастырской значится: нѣсколько люстръ, лампадъ, лампадокъ, подсвѣчниковъ вынос-

ныхъ, подсвѣчниковъ предъ иконами, обложенныхъ серебромъ; 2 блюда высеребренные; 5 сосудовъ серебрянныхъ вызолоченныхъ, при нихъ диски, звѣздицы, тарелочки, лжицы, копія тоже серебряныя вызолоченныя; 4 дарохранительницы серебряныя, вызолоченныя; 4 Евангелія въ листъ въ серебрянномъ вызолоченномъ окладѣ, а одно осыпано камнями; одно—въ четверть листа; 4 напрестольныхъ креста серебряные; 12 паръ одеждъ и 9 паръ покрывалъ на престолъ и жертвенникъ разныхъ шелковыхъ матерій; воздуховъ и покрывцевъ 26; священническихъ ризъ — бархатныхъ, парчевыхъ, и разныхъ матерій—34, таковыхъ же стихарей 20 (\*), подризниковъ 12, епитрахилей 52, поясовъ 10 и поручей 10, орарей 18; аналойныхъ пеленъ 15, набедренниковъ 2; полный кругъ церковныхъ службъ и не въ одномъ экземплярѣ; писанія отеческія, прологи, минеи, четьи минеи и отдѣльныя жизнеописанія многихъ угодниковъ Божіихъ и подвижниковъ. Вотъ церковное имущество монастыря! И все оно содержится въ удивительной чистотѣ и аккуратности.

## 2) ДОСТОЧТИМЫЕ ПРЕДМЕТЫ ВЪ МОНАСТЫРѢ.

Въ монастырѣ, какъ недавно еще открытомъ, нѣтъ особенно замѣчательныхъ древностей или рѣдкостей: но есть святыни, благоговѣнно чтимыя не только монашествующими, но и окрестными жителями—ближними и дальними; это:

(\*) Почти всѣ вышепоименованныя предметы суть жертвы *Татьяны Борисовны Потемкиной*, *Анны Ильинишны Сементовской* и дѣвicy *Екатерины Ивановны Сухотиной*—племянницы учредительницы монастыря.

1) Частицы отъ древа Креста Господня; частицы отъ камня Гроба Господа; частица Ризы Господней и частица ризы Саввы Освященнаго и 59 частиць мощей святыхъ угодниковъ Божіихъ. — Частицы отъ древа Креста Господня, одна частица отъ камня Гроба Господня и 27 частиць святыхъ мощей находятся въ напрестольномъ, серебряномъ крестѣ (\*). Частицы сіи слѣдующихъ угодниковъ Божіихъ: св. Іоанна Златоустаго, св. Іоанна Милостиваго; Казанскихъ святителей: Гурія, Германа и Варсанофія; Преподобныхъ: Ефрема Сирина, Макарія, Маркелла; Мучениковъ: Θεодора Тирона, Θεодора Стратилата, Пантелеимона, Меркурія, Евгенія, Георгія, Димитрія Солунскаго; Преподобныя Марфы, Великомученицы Варвары; Печерскихъ святыхъ: Макарія, Сисоя, Сергія, Симеона, Лаврентія, Ипатія, Анатолія, Юліана, Зинона, Михаила. — А другая частица отъ камня Гроба Господня, частицы отъ Ризы Господа нашего Іисуса Христа и Саввы Освященнаго и 12 частиць святыхъ мощей покоятся въ особомъ позлащенномъ ковчежцѣ; ковчежець этотъ на рѣзныхъ позлащенныхъ ножкахъ, стоитъ за правымъ клиросомъ въ Казанской церкви, на особомъ возвышеніи. — Внутри ковчежца устроено изъ французскаго золота особое для каждой частицы помѣщеніе, гдѣ каждая изъ нихъ залита мастикою. Частицы мощей, покоящихся въ ковчежцѣ, слѣдующихъ угодниковъ Божіихъ: Іакова брата Господня; Преподобныхъ: Петра Аѳонскаго, Моисея Мурина; преподобныя игуменни Ефросиніи; св. мучениковъ: Ираклія, Іудіана, Мины; св. Великомученицы Варвары; св.

(\*) Распятіе на семь крестѣ лѣтое; вѣситъ онъ  $1\frac{3}{4}$  ф.



князя Владиміра; святителей и чудотворцевъ: Тихона Задонскаго и Николая Мирликійскаго; св. Преподобнаго Сергія Радонежскаго.—

2) Икона Иверскія Божія Марери; икона эта писана въ 1853 году въ Нижнемъ Новгородѣ, одинаковой величины съ чудотворною иконою, находящеюся въ Московской часовнѣ (\*).

3) Икона Милостивой Божіей Матери. Пресвятая Богороца изображена на сей иконѣ во весь ростъ (\*\*).

Многіе какъ изъ ближнихъ мѣстъ, такъ и изъ отдаленныхъ странъ питають искреннее усердіе къ симъ иконамъ, прибѣгають къ нимъ съ молитвою въ различныхъ обстоятельствахъ жизни и получаютъ невидимую помощь въ полезныхъ прошеніяхъ.—Въ 1860 году одна благочестивая госпожа, проѣздомъ изъ Таганрога, остановилась въ монастырѣ. Стоя во храмѣ Казанскія Божія Матери, во время литургіи, она невольно обращала особенное, благоговѣйное вниманіе на обѣ эти иконы. По окончаніи литургіи она просила священника совершить молебное пѣніе Божіей Матери, пламенно со слезами молилась она Царицѣ небесной предъ сими ея иконами; потомъ пришедши въ келлію Игуменьи, просила ее устроить на первую икону серебрянную ризу, а надъ другою — бархатный балдахинъ, на что тотчасъ же и вручила ей достаточное количество денегъ. Въ чувствахъ признательности и благодарности къ этой благодѣтель-

(\*) Торжественное празднество Иверской Божией Матери совершается, съ разрѣшенія Епархіальнаго Начальства, три раза въ годъ: 20 Января, 12 Февраля, и во вторникъ Свѣтлыя недѣли. Служба совершается по храмовой главѣ.

(\*\*) Празнество совершается 12 Ноября.—

ницѣ, Игуменья и сестры пожелали знать, кто она такова? — Но скромная благотворительница объявила имъ, что ее зовутъ Марією, а отчества, фамиліи, званія, а равно и мѣста жительства своего имъ не сказала. Желаніе ея игуменья озаботилась исполнить немедленно. Въ томъ же году на икону Иверскія Божія Матери устроена великолѣпная серебрянная, позлощенная риза и кіота, а надъ иконою Милостивой Божіей Матери—устроенъ прекрасный, изъ малиноваго бархата, балдахинъ, обложенный по краямъ золотою бахрамою. Предъ обѣими иконами горятъ неугасимыя лампы,—предъ первою на проценты съ капитала монастырскаго, а предъ второю — на жертвуемые ежегодно съ 1855 года, неизвѣстнымъ монастырю жителемъ Петербурга, 10 рублей.—

### 3) зданія монастырскія.

Въ монастырѣ находятся слѣдующія зданія: 1) главный деревянный корпусъ, въ которомъ находится церковь Казанскія Божія Матери; 2) двухъэтажный деревянный корпусъ, въ которомъ помѣщается Игуменья и рукодѣльныя; 3) четыре корпуса двухъэтажныхъ полукаменныхъ, изъ коихъ въ одномъ помѣщается трапезная; 4) четыре одноэтажныхъ деревянныхъ флигеля; 5) одноэтажный ветхій флигель, стоящій пустой; 6) небольшой ветхій деревянный флигель для гостинницы; 7) маленькій флигель для просфорни; 8) конюшня, каретный сарай, подъѣздой сарай, погребъ, ледникъ, и амбары каменные; 9) скотная изба и прачешная деревянная; 10) внѣ монастыря двѣ избы и въ лѣсу двѣ. Почти весь монастырь огражденъ каменною стѣною.—

#### 4) ЖИВУЩІЯ ВЪ МОНАСТЫРЬ.

При переименованіи *Сухотинской Богодѣльни* въ общежительный *Богородице-Знаменскій Сухотинскій монастырь* въ 1849 году, Святѣйшимъ Синодомъ положено быть въ штатѣ: начальницѣ съ саномъ игуменьи, казначеѣ, 15 простымъ монахинямъ и 15 послушницамъ.

*Игуменья Доровея* (въ мѣрѣ Вѣра Егоровна Кудрявцева). Да проститъ намъ матушка игуменья за нашу нескромность, если мы сдѣлаемъ легкій очеркъ ея жизни въ мѣрѣ, отреченія отъ міра и поступленія въ монастырь; потому, что сама она старается скрывать этотъ періодъ своей жизни отъ другихъ. Трогательнъ разсказъ о ея пѣвнѣ юности, развившейся исключительно въ выпреннихъ впечатлѣніяхъ, въ думахъ высокихъ и въ любви, тоскующей по небеснымъ радостямъ и жизни иноческой. Вѣра и старшая, родная по матери, сестра ея Софья Романовна пользовались особеннымъ расположеніемъ благодѣтеля своего генерала Т. Генераль Т. видя безвыходно-бѣдное положеніе малютокъ сиротъ и замѣтивъ въ нихъ способность къ пѣнію, взялъ ихъ къ себѣ въ домъ и воспитывалъ, какъ родныхъ дѣтей. Рано, еще въ юношескомъ возрастѣ, развилась въ нихъ способность къ пѣнію, особенно подъ аккомпаниманъ фортепіано. Всѣ посѣщавшіе домъ Т. осыпали ихъ ласками, лелѣяли ихъ за ихъ трогательное пѣніе и скромность. Но сердца ихъ, по мѣрѣ развитія силъ физическихъ и духовныхъ, при всемъ этомъ, стали наполняться неизъяснимымъ для нихъ чувствомъ тайной тоски и пренебреженія ко всѣмъ радостямъ жизни мірской. При всѣхъ удовольствіи-

яхъ жизни, среди живительныхъ и сладкихъ надеждъ будущаго, онѣ страдали тайнымъ горемъ о спасеніи душъ; только и было для нихъ утѣшенія, что они могли довѣрять другъ другу свои томленія и могли взаимнымъ сочувствіемъ услаждать свою страдальческую тоску. Мысль, что, ради временныхъ наслажденій жизни, онѣ могутъ потерять радости царствія небеснаго, до того тревожила ихъ обѣихъ, что онѣ, въ самый разсвѣтъ жизни, отказались отъ ея суетныхъ наслажденій и, среди полныхъ видовъи надеждъ на земное счатіе, рѣшились тайно убѣжать изъ подъ крова своего благодѣтеля и скрыться въ какомъ либо монастырѣ. Богъ видѣлъ чистоту ихъ намѣреній и Самъ благопоспѣшилъ исполненію ихъ, проведши впрочемъ ихъ чрезъ искушенія.

Горько выслушалъ вѣсть о своихъ возлюбленныхъ питомицахъ генераль Т.; сердце его билось и кипѣло негодованіемъ при дошедшей до него вѣсти, что онѣ рѣшились принять на себя иноческій видъ. Въ первомъ порывѣ гнѣва генераль Т. отправилъ за ними гонцовъ, чтобы поймать ихъ и привести къ нему. Не шли, а бѣжали онѣ въ неизвѣстный имъ путь, и, по непривычкѣ къ путешествію, скоро утомились до того, что Софья стала падать и не могла идти далѣе. Верстахъ въ тридцати отъ дома своего благодѣтеля онѣ рѣшились ночевать и только что вошли въ стоявшую по среди густаго сада келлію, жилище двухъ дѣвицъ, посвятившихъ себя на служеніе Богу—какъ посланные явились въ селеніе, спрашивали объ нихъ со двора на дворъ. Одна только темнота ночная могла укрыть ихъ отъ поисковъ преслѣдователей.

Въ трепетѣ и смущеніи отъ страха и неизвѣстности своей будущей участи, онѣ направили путь свой къ Саровскому старцу Серафиму, чтобы у него испросить совѣта, благословенія и наставленія, гдѣ и какъ посвятить себя первымъ опытамъ иночества. Старецъ благословилъ ихъ намѣреніе и совѣтовалъ имъ отправиться къ начальницѣ Нижегородскаго Крестовоздвиженскаго монастыря *Игуменья Доротея* Михайловной, сказавъ имъ: «она устроитъ вашу участь». Прибывъ въ назначенный имъ старцомъ монастырь, онѣ явились къ начальницѣ и высказали ей свое душевное желаніе, а вмѣстѣ и тѣ препятствія, которыя затрудняютъ исполненіе ихъ намѣренія, — онѣ не имѣли никакихъ актовъ на свободное прожитіе, а тѣмъ менѣе на поступленіе въ монастырь. Игуменья обласкала ихъ, дала имъ успокоиться и отдохнуть, въ продолженіи нѣсколькихъ недѣль, отъ трудовъ, понесенныхъ ими въ пути; но опасаясь гнѣва генерала Т. объявила имъ, что она не можетъ держать ихъ въ монастырѣ, по неимѣнію видовъ. Горько отозвались въ сердцахъ юныхъ Вѣры и Софіи слова начальницы и вызвали у нихъ ручьи самыхъ горькихъ слезъ. Игуменья, видя ихъ сильное желаніе посвятить себя жизни иноческой, рѣшилась устроить ихъ судьбу и отправила ихъ въ Москву къ Графинѣ Орловой, съ письмомъ, въ которомъ просила ее принять въ нихъ участіе. Графиня, живо сочувствуя ихъ горю, писала къ генералу Т., съ которымъ она была знакома лично, и убѣждала его отпустить дѣвицъ Вѣру и Софію и выслать ей въ Москву увольнительные для нихъ виды. *«Во имя Бога, желающаго спасенія всѣмъ и каждому изъ насъ, умоляю тебя, писала она,*

*уважь отечески мою просьбу и исполни ее.*» Генераль Т., получивъ это письмо, сначала было взволновался отъ гнѣва и не хотѣлъ дать увольнительныхъ видовъ своимъ любимцамъ: но потомъ, пришедши въ себя, особенно внявъ усиленной просьбѣ Графини, рѣшился уволить ихъ и выдать увольнительные акты. Препровождая эти бумаги къ Графинѣ Орловой, оно писалъ ей: «жалъ мнѣ ихъ, жалъ какъ искусныхъ пѣвиць! но если онѣ уже рѣшились посвятить себя Богу, дѣлать нечего! спасеніе души дороже всего; пусть молятся онѣ о спасеніи моей грѣшной души.»

Получивъ увольнительные виды для Вѣры и Софіи, Графиня, наградивъ ихъ щедро всѣмъ нужнымъ для жизни иноческой, отправила ихъ въ своемъ экипажѣ къ игуменьѣ Дорооѣ въ Нижегородскій Крестовоздвиженскій монастырь. Игуменья Дорооѣя приняла ихъ, какъ уже знакомыхъ, ласково, облекла въ черное одѣяніе и назначила Вѣрѣ послушаніе на клиросѣ, а Софѣ — по больницѣ; но приуказать ихъ не спѣшила, въ той мысли что, можетъ быть, воспоминанія о прежней свѣтлой жизни въ мірѣ живо воскреснутъ въ ихъ душахъ и возбудятъ сожалѣніе о ней, а можетъ быть, и рѣшимость оставить монастырь. Но жизнь иноческая всецѣло увлекла ихъ въ свои объятія, а монастырь развилъ въ юныхъ душахъ ихъ отрадными надеждами спасенія путь жизненный; и онѣ твердо рѣшились посвятить себя первымъ строгимъ опытамъ иночества въ монастырѣ Крестовоздвиженскомъ. Когда и игуменья съ своей стороны, въ продолженіи пятилѣтняго искуса, увѣрилась, что мірѣ болѣе не плѣняетъ ихъ и все мірское оставлено ими внѣ стѣнъ монастыря, рѣ-

шилась принять ихъ въ монастырь совершенно, или, выражаясь языкомъ монастырскимъ, приуказить ихъ. Это было 10 Февраля 1825 года.

Сначала жизнь ихъ въ монастырѣ текла тихо и спокойно; радость и горе, грусть и уныніе все дѣлилось дружескимъ сердцемъ пополамъ. Но Софья вскорѣ заболѣла и заболѣла ногами тяжело, не могла даже ходить.—Болѣзнь эта начало свое получила отъ трудныхъ путешествій и всегда ею чувствовалась; а въ это время развилась въ высшей степени и низвела ее во гробъ. Оставшись одна, Вѣра всю свою любовь, всѣ свои мысли устремила къ Богу и усердно занималась исполненіемъ возложеннаго на нее послушанія. 25 Марта 1850 года накрыта она рясофоромъ, а 17 Юня 1854 года пострижена въ монашество и наречена *Доррѳеею*,—именемъ игуменьи. Игуменья любила Вѣру какъ родную сестру за ея кротость и вниманіе къ точному и непрекословному выполненію возлагаемыхъ на нее послушаній, руководила ее въ жизни духовной своими совѣтами и наставленіями, и въ знакъ своей любви къ ней нарекла ей и свое собственное имя.—

Послѣ тридцатилѣтняго послушанія на клиросѣ и, въ то же время, пятнадцатилѣтняго послушанія по рухлядной, монахиня Доррѳея 14 Марта 1850 года опредѣлена Начальницею Богородице Знаменскаго Сухотинскаго Монастыря. Вскорѣ, именно 20-го Генваря 1852 г., за то, что, при опытности въ жизни духовной, достало у нея силъ и умѣнья поставить и удерживать ввѣренное ей общество сестеръ въ границахъ безусловнаго послушанія и подчиненности строгимъ правиламъ общежитія, которыя не терпятъ своеволя и исключеній ради лич-

ностей, она произведена въ самъ Игуменѣи. Въ 1855 году объявлены ей двѣ Высочайшія благодарности; одна за пожертвованіе ею 30 р. сер. въ пользу воиновъ, раненныхъ во время Крымской кампаніи, а другая за пожертвованіе въ первую роту Тамбовской Дружины ополченія Иконы Казанскія Божія Матери. Наконецъ въ 1861 году Всемилостивѣйше награждена наперснымъ крестомъ, за ея труды и усердіе въ пользу монастыря.—

Послѣ Игуменѣи замѣчательны и своею жизнію и своею служебною дѣятельностію слѣдующія лица:

1) *Казначая монастыря монахиня Дородея*, (въ мѣрѣ Параскева Михайловна Киликовская, дѣвица изъ дворянъ города Тамбова) поступила въ монастырь 1855 года, а опредѣлена указомъ 2 Марта 1857 года; накрыта рясофоромъ тогоже года Марта 20; опредѣлена Казначеею 1860 г. Ноября 17 дня и въ 1861 году Октября 22 дня пострижена въ монашество.

2) *Ризничая монахиня Евфалія* (въ мѣрѣ Елена Осиповна—дѣвица, дочь Тамбовскаго мѣщанина). Опредѣлена въ монастырь въ 1850 году Февраля 8 дня; накрыта рясофоромъ 1852 года Юня 11 го, пострижена въ монашество въ 1854 году Августа 18 дня. Сверхъ означенной постоянной своей должности проходить и другія разныя послушанія.—

3) *Бывшая Казначая монастыря монахиня Асенефа* (въ мѣрѣ Елена Павловна Матюнина, вдова изъ дворянъ). Поступила въ монастырь въ 1849 г. въ Августъ мѣсяць, опредѣлена указомъ въ Ноябрь мѣсяць тогоже года, накрыта рясофо-



ромъ 1850 г. Генваря 8 дня; опредѣлена въ должность Казначей 1852 г. Генваря 17 дня; пострижена въ монашество 1855 года; уволена отъ должности Казначей, согласно ея прошенію, вслѣдствіе преклонности лѣтъ и слабости силъ, 20 Іюля 1859 года. Во все время лежавшей на ней должности она была самою ревностною и дѣятельною сотрудницею Игуменьи по благоустроенію и украшенію монастыря. И нынѣ, при всей слабости силъ, охотно выполняетъ послушанія по ея силамъ, даже сама испрашиваетъ ихъ себѣ, чтобы не быть въ бездѣйствіи.—

Жизнь Игуменьи въ Крестовоздвиженскомъ монастырѣ, еще въ качествѣ монахини, сроднила ее со многими инокинями до того, что нѣкоторые изъ нихъ, не желая разставаться съ нею, рѣшились оставить прежній свой монастырь, перейти на жительство въ Богородице — Знаменскій Сухотинскій и поступить подъ ея руководство въ жизни духовной, именно: рясофорная послушница Марія Петрова Нижегородская мѣщанская дочь — нынѣ монахиня Софья; послушница Ирина Петрова Батурлина — дѣвица, дочь священника Нижегородской губерніи, нынѣ монахиня Агнія; послушница Евдокія, — нынѣ схимонахиня Митрофанія; монахиня Лидія, нынѣ начальница Сызранскаго монастыря. Изъ нихъ:

4) Монахиня Агнія благочинная монастыря и начальница отдѣленія руководѣнныхъ, поступила въ Нижегородскій Крестовоздвиженскій монастырь въ 1849 г., опредѣлена въ число сестеръ Знаменскаго Сухотинскаго монастыря въ 1850 г. 28 Генваря; накрыта рясофоромъ тогоже года Сентября 15 числа; пострижена въ монашество въ

1854 г. Августа 18 числа, а въ 1861 г. опредѣлена блачинною по монастырю. Кромѣ этой должности и руководѣлій занимается и письмоводствомъ.—

5) *Монахиня Софья Петровна Баранова*—старшая надѣ послушницами въ келліяхъ Игуменьи. Поступила въ Знаменскій — Сухотинскій монастырь изъ Нижегородскаго Крестовоздвиженскаго въ 1850 г., опредѣлена указомъ 28 Января 1851 г.; накрыта рясофоромъ 1852 года Января 8 дня; пострижена въ монашество 1855 года Сентября 17 дня. Научая молодыхъ инокинь истинному послушанію, она наблюдаетъ за точнымъ, своевременнымъ и безропотнымъ выполненіемъ его ими, и занимается разными руководѣліями.

6) *Схимонахиня Митрофанія* (въ монашествѣ Любовь, въ мірѣ Евдокія Максимова, дѣвица дочь мѣщанина города Темникова). — Въ юности—старица, въ старости—дитя.—Отличительныя черты характера этой старицы—дитятицъ суть дѣтская простота и откровенность, кротость и незлобіе, любовь и ласковость ко всѣмъ. Она своею строгою жизнію служитъ для прочихъ инокинь образцемъ подражанія, а благоразумными и опытными совѣтами — руководительницею въ подвигахъ духовныхъ. Шести лѣтъ отъ роду поступила она въ Арзамаскій Николаевскій монастырь и начальница монастыря игуменія Евсевія приняла ее—сироту ласково и отдала ее на воспитаніе и попеченіе своей племянницѣ, подѣ руководствомъ которой научилась она молиться Богу, читать книги и пѣть церковныя пѣсни. Уроки благочестія и послушанія глубоко запали въ юную душу Евдокии и рано начали прозябать богатые духовныя плоды, свойственные только старости, но прозрѣнію Саровскаго старца отца

Назарія. Возвращаясь изъ Валаамскаго монастыря въ Саровъ, отецъ Назарій посѣтилъ Арзамаскую женскую обитель, и здѣсь, въ сонмѣ старицъ монахинь, увидѣлъ юную Евдокію, обратилъ на нее особенное вниманіе, благословилъ ее и преподаль ей нѣсколько наставленій. «*Живи, живи, привѣтствовалъ онъ ее, живи, юная старица!*» (ей въ это время было 12 лѣтъ)—«*Даль тебѣ Богъ разумъ и волю — и говори всегда правду. Люби Бога всѣмъ сердцемъ и имъ страхъ Божій, и узришь вѣчное блаженство. Посвяти отъ юности всѣ труды твои Христу благоохотно, — и возвеселишися въ старости о богатствѣ твоємъ: со тщаніемъ собираемое въ юности питаетъ и утѣшаетъ во днѣхъ старческихъ. Будутъ тебя гнать — терпи; будутъ хулить, — молись; помни смертный часъ, и спасеши ся. Не ищи славы земной, ищи славы небесной (\*).*» Этими наставленіями о Назарія и руководилась она во всю свою жизнь. Достигши совершеннаго возраста, Евдокія проходила разныя монастырскія послушанія, — ходила за больными въ больницѣ, была клирошанкою и потомъ канонаршею. Проживши въ Арзамаскомъ монастырѣ около 20 лѣтъ, она въ 1815 году, по приглашенію одной госпожи, отправилась съ нею въ Нижегородскій Крестовоздвиженскій монастырь на богомолье; но по опредѣленію Божію и по прозвѣбѣ игуменьи Дороеи Михайловной осталась въ этомъ монастырѣ на житье. Въ это время ей было около 25 лѣтъ и здѣсь она проходила различныя послушанія; — три года шила на сестеръ и игуменью башмаки, три

(\*) Такъ передаетъ наставленіе о. Назарія сама Схимонахиня. —

года была столовщицею, три года была она на клиросѣ и канонаршею. Но любимымъ ея послушаніемъ, которое выполняла она съ особенною охотою и усердіемъ, было ходить за больными, — это ей постоянно напоминало о смертномъ часѣ; — почему она и поступила на послушаніе въ больницу. — Изъ этого періода своего послушанія, съ особеннымъ умиленіемъ и какою-то духовною радостію, рассказываетъ она о смерти одной сестры, именно Софіи (Романовной, о поступленіи въ монастырь которой сказано выше). Во все продолженіе болѣзни, неусыпно ходила она за больною, до самой ея кончины, она даже и скончалась у нея на рукахъ. Отшествіе ея было тихо и спокойно, безъ всякихъ предсмертныхъ страданій. *«Это была ангель во плоти, Христова невеста»*, прибавляетъ схимонахиня. Въ этой мысли она утвердилась особенно тогда, когда узнала, что игуменья Дороея, въ ту самую ночь, въ которую окончила свое земное поприще Софія, окончивши свое обычное правило, едва только заснула, какъ увидѣла во снѣ блистающую звѣзду, парящую къ небу, и слышала гласъ говорящій: *«это душа Софіи возносящаяся ко Господу»*; а между тѣмъ только по утру доложили ей, что Софья дѣйствительно скончалась. — Изъ Крестовоздвиженскаго монастыря Евдокія три раза путешествовала въ Кіевъ на богомолье, неоднократно посѣщала Саровскую пустынь и о. Серафима, расположеніемъ и особенною милостію котораго она пользовалась; не однократно удостоивалась она отъ него благословенія и отеческихъ наставленій; даже самъ онъ ее исповѣдалъ и причащалъ святыхъ таинъ. Въ 1841 году накрыта рясофоромъ и тотчасъ же была отправлена по сбо-

ру. Во время исполненія сего послушанія она испы- тала на себѣ и особенное дѣйствіе благодати Божіей. Въ селѣ Лысковѣ ее съ другими сестрами разбили лошади, повозка опрокинулась и Евдокія такъ сильно ударилась объ землю, что оказался вывихъ пра- вой руки и въ кисти и въ плечѣ. Сильная боль не только не позволяла владѣть ею, но не давала даже покоя и ночью долгое время. Въ одно время она почувствовала такую нестерпимую боль въ рукѣ, что у нея невольно лились ручьи слезъ. Наплакав- шись до сыта и прочитавши акаѳистъ Божіей Ма- тери, она заснула и во снѣ видитъ, будто предъ нею икона Святителя Митрофана, она осѣнила себя крестнымъ змаменіемъ и приложилась къ ней; но тотчасъ же и проснулась. Пробудившись отъ сна, она нашла руку свою совершенно здоровою такъ, какъ будто она у нея никогда не болѣла. Первымъ долгомъ сочла она, послѣ сего, возблагодарить Господа и угодника Его Святителя Митрофана за сіе чудесное исцѣленіе и такъ, какъ съумѣла. Воз- вратившись изъ сбора, поступила она въ услуже- ніе къ игуменьи Дороеи Михаиловной и несла при ней различныя послушанія болѣе трехъ лѣтъ. Когда скончалась игуменья Дороея, Евдокія, оплакавъ ея кончину, снарядивъ собственными руками и про- водивъ ее въ вѣчность, всею своею душою прилѣ- пилась къ монахинѣ Дороеѣ Егоровной, и когда сія послѣдняя переведена была въ начальницы Зна- менскаго Сухотинскаго монастыря, Евдокія не хо- тѣла разстаться съ нею, и въ 1850 году пересе- лилась на жительство въ Знаменскій монастырь, И здѣсь она около восьми лѣтъ ѣздила по сбору. Въ 1854 г. Августа 18 числа пострижена въ ман- тію и наречена Любовію; и наконецъ въ Февраль

мѣсяцъ 1857 года пострижена въ схиму и наречена Митрофанією.

7.) Нельзя не упомянуть при семъ и о томъ, что въ монастырѣ существуетъ домашнее училище въ которомъ обучаются до 12 человекъ малютокъ сиротъ призражныхъ игуменьей; не закрыто это училище и для взрослыхъ, желающихъ въ свободное время научиться чтенію и письму. Предметы, преподаваемые въ училищѣ, суть: чтеніе и письмо, Законъ Божій, Ариѳметика и русская Грамматика. Преподаваніемъ сихъ предметовъ занимается *рясофорная послушница Любовь Владиміровна Хотяйнцева*, дѣвица изъ дворянъ Московской губерніи, получившая воспитаніе въ одномъ изъ С.-Петербургскихъ благородныхъ пансіоновъ; поступила она въ монастырь 1855 года въ Декабрѣ мѣсяцѣ; опредѣлена указомъ въ 1857 г. Сентября 50 дня; накрыта рясофоромъ 20 Ноября 1858 года.

Кромѣ вышеозначенныхъ—игуменьи, казначеи, благочинной, схимонахини и прочихъ монахинь, въ настоящее время въ монастырѣ проживаютъ: монатейныхъ монахинь 12, рясофорныхъ послушницъ 97, опредѣленная указомъ 1 и не опредѣленныхъ указами, а проживающихъ по видамъ 61.

Если бы всмотрѣться въ жизнь монахинь внимательно; еслибы проникнуть въ тайныя ихъ мысли и сокровенные изгибы ихъ сердечныхъ чувствованій, мы ко многимъ и во многомъ исполнились бы невольнымъ уваженіемъ, но это недоступно; по этому мы и ограничиваемся однимъ лишь внѣшнимъ ихъ поведеніемъ; и оно невольно заставляетъ благоговѣть передъ ними. Сестры монастыря, при самомъ поступленіи, обрекая себя на безусловную зависимость отъ одной только игуменьи,

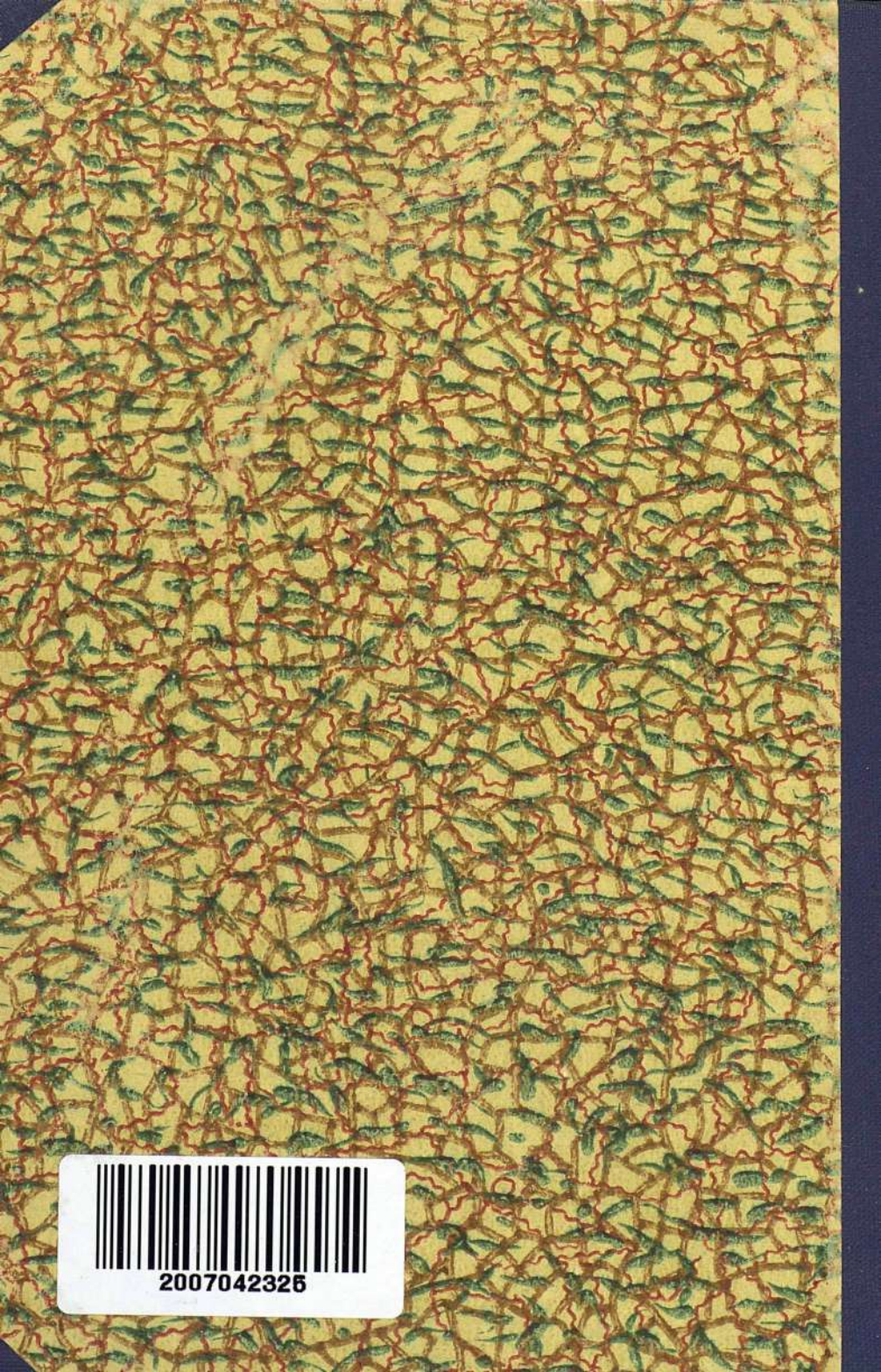
свято чтуть ея волю, она для нихъ и мать и глава и руководительница всѣхъ вообще и каждой порознь на пути ко спасенію. Между сестрами господствуютъ патриархальная простота нравовъ, взаимная любовь и довѣрчивость; всѣ онѣ какъ сестры и нѣжныя друзья; нѣтъ между ними различія ни въ родѣ, ни въ заслугахъ; напротивъ, чѣмъ кто заслуженнѣе, чѣмъ кто строже выполняетъ уставы обители, или почему либо стоитъ выше другихъ, тѣмъ она смиреннѣе и привѣтливѣе. Слова игуменья принимаются сестрами почти что за изъявленіе воли Божіей. Чтобы она ни сказала, чтобы ни велѣла сдѣлать,—хорошо ли, не хорошо ли,—сестры не размышляютъ о слѣдствіяхъ ея распоряженій, а исполняютъ волю ея безъ всякихъ условій и разсужденій. По этому-то здѣсь чрезвычайно и тяжело для плотскаго мудрованія! Чего стоитъ подчинить волю свою волѣ другой, и, имѣя полную свободу, стѣсняться во всѣхъ своихъ дѣйствіяхъ?—А между тѣмъ это самый вѣрнѣй, царскій путь къ нему: потому что послушаніе, какъ говорится, выше не только поста, но и самой молитвы.—По этому-то тѣ изъ сестеръ, которыя, ради Бога и своего спасенія, не предали своей воли на крестное распятіе, не смирились, не ограничились, не отреклись отъ нея и не выбросили ее за монастырь, тѣ или съ трудомъ уживаются въ немъ, или и совсѣмъ оставляютъ его.

Строго выполняя уставъ общежитія, по примѣру Крестовоздвиженскаго монастыря, сестры имѣютъ общее содержаніе и общую трапезу. Въ этомъ отношеніи игуменья для всѣхъ одинакова; нѣтъ никому отличія; а если бы она, по какому нибудь случаю, дала или сдѣлала кому что лишнее проти-

ву другихъ: то сестры, умертвившія въ себѣ плотское мудрованіе, удерживаются отъ всякаго ей прекословія и ропота такими успокоительными мыслями: *«такъ Богъ положилъ на сердце Матушкѣ; сердцемъ владѣетъ и дѣйствіями ея руководитъ Онъ»*,—и съ охотою и усердіемъ каждая занимается своимъ дѣломъ. Отъ этого-то въ монастырѣ и тихо и покойно!

Заклучимъ наше описаніе тѣмъ же, чѣмъ мы и начали послѣднее его отдѣленіе т. е. что собственные средства монастыря не совсѣмъ достаточны и инокини могутъ терпѣть, да часто и терпятъ (только безъ ропота) лишенія и нужды въ содержаніи. Послѣ такого заключенія, могутъ насъ спросить: если бѣдно, тягостно и горько жить въ монастырѣ, за чѣмъ же оставляютъ міръ и добровольно осуждаютъ себя на всякаго рода лишенія и нужды?—А для чего лань, спросимъ мы въ свою очередь, быстро несется къ потоку водъ, къ прохладѣ живительнаго источника?— *Имже образомъ желаетъ елень на источники водныя, сице желаетъ душа, жаждущая спасенія, къ Тебѣ, Боже* (Псал. 41, 2). А въ монастырѣ и тихо и мирно, ничто не можетъ отвлекать вниманія души, всецѣло преданной Богу. Сверхъ того, тишина и безмятежіе жизни иноческой имѣютъ множество и своего рода пріятныхъ сердечныхъ наслажденій, или той *сокровенной манны*, которая обѣщана, чрезъ Тайновидца, собственно только побѣждающимъ сладострастіе плоти. Апок. 2, 14 и 17.





2007042326