

T 15

162



15
162

Кн. Е. Горчакова.

ТРОИЦЕ-ПАРАСКЕВІЕВСКІЙ

ТОПЛОВСКІЙ

ЖЕНСКІЙ МОНАСТЫРЬ,

ВЪ КРЫМУ.

СЪ РИСУНКАМИ.

Изданіе второе.



МОСКВА.

Типо-Литографія И. Ефимова. Большая Якиманка, домъ Смирновой.
1894.

Кн. Е. Горчакова.

ТРОИЦЕ-ПАРАСКЕВІЕВСКІЙ

ТОПЛОВСКІЙ

ЖЕНСКІЙ МОНАСТЫРЬ,

ВЪ КРЫМУ.

СЪ РИСУНКАМИ.

Изданіе второе.



МОСКВА.

Типо-Литографія И. Ефимова. Большая Якиманка, домъ Смирновой.
1894.

Отъ Московскаго Духовно - Цензурнаго Комитета печатать дозволяется
Москва. 8 мая, 1894 года.

Цензоръ Священникъ *Иоаннъ Петропавловскій*.



2007111557



Св. мучен. Параскева.



Handwritten text, possibly a signature or name, located below the illustration.

Handwritten signature or initials in blue ink.

Stamp with text: "KINTA HNS" (mirrored text).

Stamp with text: "B. 1870" (mirrored text).

Stamp with text: "M. 1870" (mirrored text).

Stamp with text: "1870" (mirrored text).

Stamp with text: "1870" (mirrored text).

Троице-Параскевѣевскій Топловскій женскій монастырь въ Крыму.

Топловскій Троице-Параскевѣевскій монастырь, единственная женская обитель въ Крыму, находится въ 70 верстахъ отъ Симферополя, въ 40 отъ Феодосіи и въ 15 отъ почтовой станціи Бурундукъ, близъ греческой деревушки Топлу, отъ которой онъ и получилъ свое названіе. Онъ расположенъ на высококомъ склонѣ горы Каратау и съ трехъ сторонъ окруженъ большимъ густымъ лѣсомъ, среди котораго мѣстами виднѣются голые обрывы скаль. Съ четвертой стороны разстилается живописная долина „Мокраго Эндоля“. У самаго подножія горы поставленъ большой крестъ, высѣченный изъ камня; онъ указываетъ дорогу въ монастырь. Эта дорога, хотя и недалняя, но трудная; она вьется вдоль обрывовъ и имѣетъ нѣсколько крутыхъ поворотовъ, обставленныхъ для безопасности деревянными столбиками. Мѣстность, окружающая монастырь, восхитительна и поражаетъ путника, когда предъ его взоромъ совершенно неожиданно, въ зеленой чащѣ лѣсовъ, открывается вновь строящійся храмъ, вблизи котораго виднѣется миниатюрная церковь съ маленькой колокольней, во имя св. Преподобномученицы Параскевы, пока единственный храмъ обители. Предъ церковью разбитъ небольшой цвѣтникъ, изобилующій розами и бѣлыми лиліями, и

фонтанъ изъ мѣстнаго гранита съ мраморнымъ крестомъ, изъ котораго струями ниспадаетъ въ бассейнъ свѣтлая, студеная вода. Направо отъ церкви, по скату горы, расположились келліи сестеръ и прочія монастырскія строенія. Все это обнесено съ одной стороны бѣлой каменной оградой, а съ другой легкой садовой рѣшеткой. Налѣво отъ церкви и ограды стоитъ большое двухъ-этажное зданіе монастырской гостинницы, кухня и трапезная для богомольцевъ, а на нѣкоторомъ разстояніи отъ нихъ — помѣщенія для рабочихъ и другія хозяйственныя постройки. Къ востоку отъ церкви и ограды, въ углубленіи, находится источникъ чистой, ключевой воды, составляющій драгоцѣнную святыню Топловской обители; онъ славится во всей Тавридѣ и въ сосѣднихъ областяхъ Кавказа, Черноморья, Дона и Новороссійскаго края своей цѣлебной силой, и къ нему прибѣгаютъ не только страждущіе христіане, но и иновѣрцы. Этотъ источникъ носитъ имя св. Преподобномученицы Параскевы, празднуемой Православною Церковью 26 іюля. Когда началось религиозное почитаніе источника, неизвѣстно; извѣстно только, что въ народѣ существуетъ вѣрованіе, что св. Преподобномученица Параскева именно въ этой мѣстности претерпѣла свои послѣднія страданія и здѣсь воспріяла мученическій вѣнецъ. Въ прологѣ и въ полномъ мѣсяцесловѣ Востока Преосвященнаго Сергія, Епископа Владимірекаго, о св. Преподобномученицѣ Параскевѣ, празднуемой 26 іюля, повѣствуется слѣдующее: «Св. Параскева родилась въ Римѣ во 2-мъ вѣкѣ, въ царствованіе императора Антонина. Ея родители были христіане и вѣрно соблюдали законъ Христовъ; они долго не имѣли дѣтей и молитвами испросили у Господа единственное чадо—дщерь, которую назвали Параскевою въ честь дня ея рожденія—Пятницы (Па-

раскева у грековъ называется шестой день недѣли). Параскева съ дѣтства воспитывалась въ духѣ христіанской вѣры и отличалась своимъ благочестіемъ. Послѣ смерти родителей, раздавъ ихъ имущество нищимъ, св. Параскева оставила мѣръ и посвятила себя трудамъ апостольства, проповѣдуя Христово Евангеліе разнымъ языческимъ народамъ. Въ Римѣ — центрѣ язычества и языческой образованности, она выступила въ первый разъ съ проповѣдью о Христѣ Спасителѣ, здѣсь же она сподобилась претерпѣть первыя страданія за имя Христово и проявила чудодѣйственную силу своей непобѣдимой вѣрой въ Господа Иисуса Христа, обративъ многихъ язычниковъ въ христіанскую вѣру. Тогда евреи, жившіе въ Римѣ, донесли на нее императору Антонину, обвиняя ее въ распространеніи среди его подданныхъ ненавистной имъ вѣры. Царь повелѣлъ привести къ нему св. Параскеву, употреблялъ ласки и угрозы, чтобы отворотить ее отъ вѣры во Христа, но ничто не могло поколебать ея твердой воли. Тогда царь повелѣлъ предать св. Параскеву мученіямъ; на главу ея былъ возложенъ раскаленный, мѣдный шлемъ и сама она была ввержена въ котель, наполненный кипящей смолой и масломъ; но святая осталась невредимой. Видя это, царь усумнился, дѣйствительно ли горячи смола и масло и сказалъ св. Параскевѣ, чтобы она плеснула на него расплавленною жидкостью. Святая исполнила волю царя и плеснула ему рукою изъ котла жидкость, отъ чего обварилось его лице; онъ почувствовалъ страшную боль и мгновенно ослѣпъ. Тогда онъ обратился къ святой съ мольбой объ исцѣленіи своихъ очей. „Раба истиннаго Бога“, взывалъ онъ, „помилуй меня и возврати свѣтъ очамъ моимъ, чтобы могъ я увѣровать въ Того Бога, Котораго ты проповѣдуешь!“ Святая просвѣтила

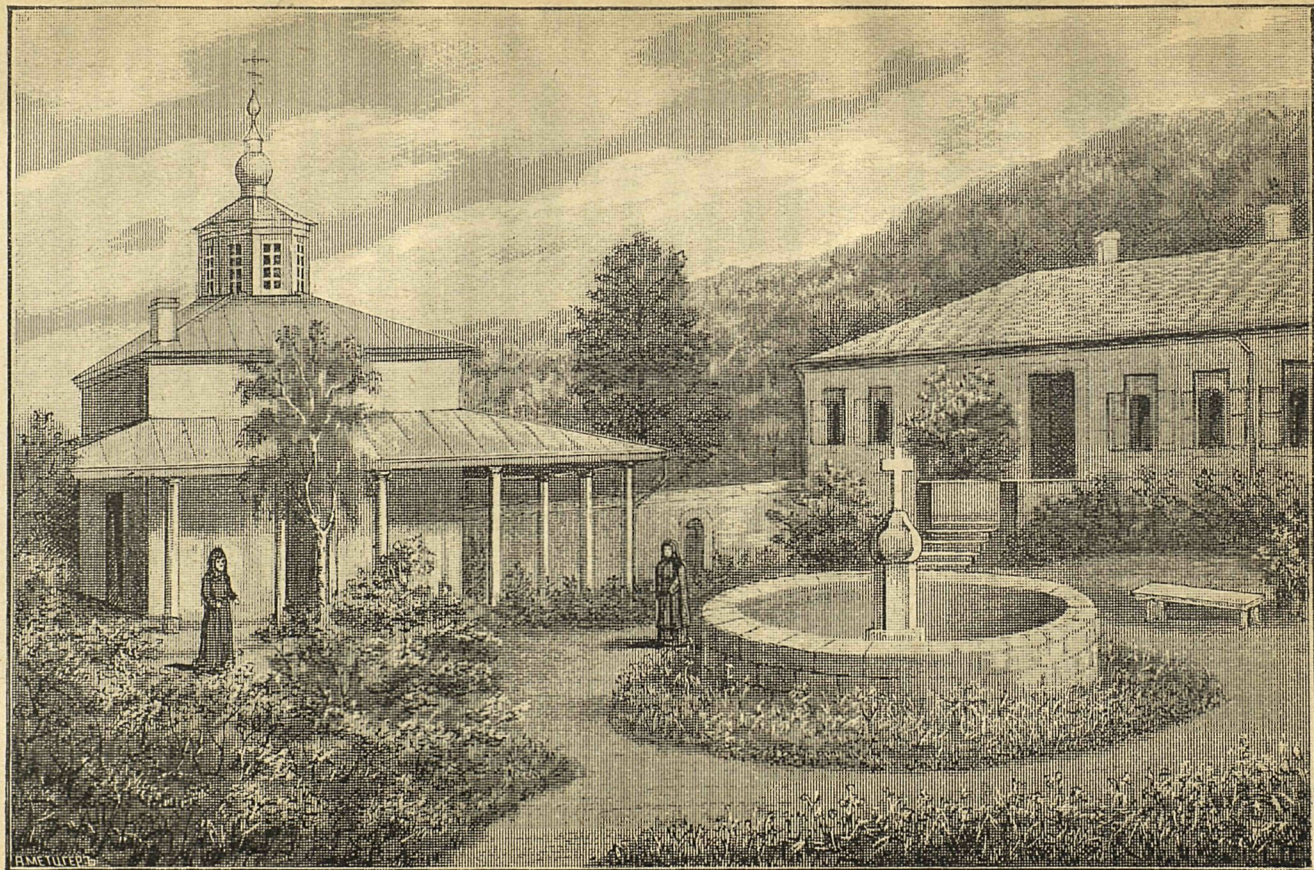
царя и бывшихъ съ нимъ ученіемъ христіанской вѣры, была отпущена съ миромъ и пошла проповѣдывать ученіе Христова въ другія страны. Пришедши въ городъ, въ которомъ начальствовалъ нѣкто Асклипій, она была приведена къ нему, исповѣдала себя христіанкой и стала проповѣдывать Христова ученіе. Христіанская проповѣдь возмутила Асклипія; онъ старался воспрепятствовать распространенію вѣры Христовой и отклонялъ св. Параскеву отъ проповѣданія Христова Евангелія. Но видя непреклонность ея вѣры, онъ осудилъ ее на смерть. Въ той странѣ былъ обычай осужденныхъ на смерть отдавать на съѣденіе страшному змію, который обиталъ вблизи города, и св. Параскева была послана на растерзаніе этому страшному чудовищу. Твердая вѣра въ Господа Іисуса Христа была ея непобѣдимымъ оружіемъ. Она помнила слова Господа Іисуса: „Змія возьмутъ, аще что смертное испіютъ, не вредить имъ.“ (Марка XVI, 17—18). Безбоязненно она приблизилась къ страшному змію, осѣнила его крестнымъ знаменіемъ, и страшнаго чудовища этого не стало; оно разсѣлось на двое и исчезло. Такое поразительное чудо, сотворенное св. Параскевою, вразумило язычниковъ. Асклипій и народъ того града увѣровали въ Господа Іисуса Христа, а св. Параскева пошла проповѣдывать Христова ученіе другимъ народамъ, „проходяше всякъ градъ и страну, проповѣдующе благочестіе.“ Наконецъ св. Параскева пришла во градъ, въ которомъ царствовалъ нѣкто Тарасій. Она и предъ нимъ предстала съ проповѣдію благовѣстія Христова. Тарасій предалъ ее многимъ страшнымъ мученіямъ; но видя, что ничто не можетъ отвратить святую отъ вѣры во Христа, приказалъ отсѣчь честную ея главу. Такъ св. Преподобномученица Параскева

запечатлѣла свои апостольскіе труды своею мученическою смертію за имя Христово.

Ни имени, ни мѣста града, въ которомъ св. Параскева была предана мученической смерти, церковныя лѣтописи не сохранили; неизвѣстно и мѣсто погребенія честныхъ мощей ея. Поэтому, хотя народное преданіе о томъ, что Преподобномученица Параскева понесла свои послѣдніе труды и претерпѣла мученическую кончину близъ источника въ урочищѣ Топлу, въ сказаніи о ея житіи не подтверждается, но оно и не опровергается, а, судя по глубокому убѣжденію народа, дѣлается болѣе или менѣе вѣроятнымъ, по крайней мѣрѣ то преданіе, что св. Параскева посѣтила эту мѣстность и прославила ее своими апостольскими трудами и подвигами, вслѣдствіе чего въ ней и утверждень Топловскій монастырь. Святой источникъ отдѣланъ мѣстнымъ гранитомъ, и около него устроена часовенка съ иконостасомъ, въ серединѣ котораго помѣщена икона святой Преподобномученицы Параскевы, покровительницы монастыря. Площадка около источника расчищена и выслана камнемъ, и на ней 25 іюля, наканунѣ храмоваго праздника, совершается всенощное бдѣніе въ присутствіи множества богомольцевъ, стекающихся къ этому дню изъ окрестныхъ селеній и дальнихъ мѣстностей Крыма, а въ воскресные и праздничные дни, послѣ литургіи здѣсь поется молебенъ св. Преподобномученицѣ Параскевѣ. Изъ св. источника проведена вода въ большой бассейнъ и прекрасную купальню съ двумя отдѣленіями для богомольцевъ, желающихъ окунуться въ цѣлебную воду источника. Противъ него на возвышеніи расположено монастырское кладбище, обнесенное деревянной рѣшеткой и обсаженное деревьями.

Топловскій женскій монастырь святой Параскевы,

основанъ по ходатайству Таврическаго епископа Алексія 25 сентября 1864 года; но еще въ концѣ 1849 года незабвенный святитель Иннокентій, архіепископъ Херсонскій и Таврическій, объѣзжая свою епархію, обратилъ вниманіе на древнее преданіе, существующее въ народѣ объ источникѣ святой Преподобномученицы Параскевы въ урочищѣ Топлу и о находившейся тутъ нѣкогда церкви и, входя въ Святѣйшій Синодъ съ ходатайствомъ объ испрошеніи Высочайшаго разрѣшенія на открытіе Успенскаго скита близъ Бахчисарая, въ то же время указывалъ на цѣлебный источникъ святой Параскевы въ урочищѣ Топлу, какъ на мѣсто особенно чтимое въ народѣ и удобное для устройства въ немъ иноческой обители. Война 1855—56 г. и преждевременная кончина преосвященнаго Иннокентія помѣшали исполненію его желаній, и церковь при источникѣ святой Параскевы была освящена только въ 1863 году, а монастырь открытъ, какъ уже сказано выше, 25 сентября 1864 года. До этого времени, по рассказамъ нѣкоторыхъ сестеръ, въ пятидесятыхъ годахъ положившихъ начало этой обители, здѣсь были непроходимые лѣса, и около источника святой Параскевы жила въ землянкѣ болгарская дѣвушка изъ Кишлава, пришедшая сюда изъ Кизильташа, гдѣ прожила семь лѣтъ въ пещерѣ, тщетно отыскиваемая своей матерью, отъ которой ушла, какъ говорила, повинуюсь гласу, звавшему ее по имени въ то время, какъ она мѣсила хлѣбы. Константина, такъ звали болгарскую дѣвушку, долго жила здѣсь одна, покрытая рубищемъ, питаясь скуднымъ подаваніемъ своихъ сосѣдей болгаръ; она горячо молилась, чтобъ здѣсь основалась женская обитель и церковь во имя святой Преподобномученицы Параскевы. Сначала на источникѣ, почитаемомъ издавна мѣстными греками и даже татарами цѣлебнымъ, была



Видъ церкви въ Монаховской обители.

устроена часовня, гдѣ служились молебны преподобномученицѣ и гдѣ стекающіяся понемногу изъ разныхъ мѣстъ сестры имѣли пріютъ и читали по усопшимъ псалтирь, за что получали вознагражденіе хлѣбомъ, фасолью и другими предметами необходимыми для существованія. Константина продолжала молиться и увѣрять, что здѣсь будетъ церковь, и когда ей говорили, что для этого нужны деньги, она отвѣчала, что деньги у нея есть. Гдѣ же они? спрашивали ее. На людяхъ, — отвѣчала она, и послѣдніе годы неустанно ходила по сборамъ, собирая добровольныя лепты на устройство храма и при немъ женской обители.

Наконецъ Господь услышалъ ея молитву. Въ 1864 году было положено начало Топловскому женскому общезачинательному монастырю, и 25 сентября того же года освящена церковь во имя святой преподобномученицы Параскевы. Этому рѣшенію много способствовало заявленіе двухъ сестеръ Зотовыхъ (одна была въ замужествѣ за Ламбири) о желаніи совершить дарственную запись на пожертвованіе половины доходовъ съ принадлежащей имъ земли въ пользу долженствующаго открыться здѣсь женскаго монастыря съ тѣмъ, чтобы послѣ ихъ смерти вся земля, 230 десятинъ, поступила въ собственность обители. Эта земля досталась Зотовымъ по наслѣдству отъ ихъ предка, грека Захара Константиновича Зотова, служившаго камердинеромъ при Екатеринѣ II, и была ему пожалована императрицей во время ея путешествія по Крыму. Такимъ образомъ завѣтная мысль простой бѣдной болгарочки осуществилась. Она умерла въ 1874 году и прахъ ея покоится на томъ самомъ мѣстѣ, куда въ непроницаемой лѣсной чащѣ, она въ теченіи нѣсколькихъ лѣтъ ежедневно уходила молиться: теперь лѣсъ вырубленъ, надъ холмикомъ поставленъ скромный памят-

никъ, напоминающій сестрамъ о первой потрудившейся духомъ молитвы и вѣры къ созиданію ихъ обители и сооруженію храма во имя святой преподобномученицы Параскевы. Передъ смертію Константина была пострижена подъ именемъ Параскевы; она казалась очень старой, но никто не зналъ сколько ей лѣтъ; некрасивая, маленькая, худая, вся въ морщинахъ, она привлекала вниманіе блескомъ своихъ черныхъ глазъ. Когда ее спрашивали, сколько ей лѣтъ, она съ усмѣшкой отвѣчала: „Можетъ пятьдесятъ, а можетъ и сто“. Читать она не умѣла, не знала самыхъ обыкновенныхъ молитвъ, но молилась своими словами, носила власяницу, а сверху болгарскій суконный чукманъ*); включенные черные волосы торчали въ беспорядкѣ и придавали дикій видъ ея морщинистому, темнокоричневому лицу; но въ этой некрасивой оболочкѣ жила великая душа, пренебрегшая все земное ради своего спасенія и въ своемъ невѣжествѣ проводившая будущность, ожидающую дорогую ей обитель.

Какъ уже было сказано выше, устроенію монастыря много способствовало заявленіе сестеръ Зотовыхъ о ихъ желаніи пожертвовать принадлежащую имъ землю на обезпеченіе вновь устрояемой обители. Исполнить же это желаніе Промысломъ Божіимъ суждено было одной изъ нихъ, вдовѣ Ангелинѣ Алексѣевнѣ Ламбири. Она купила у своей сестры тотъ участокъ земли, въ которомъ находилось урочище Топлу съ цѣлебнымъ источникомъ святой Параскевы и, не имѣя дѣтей, рѣшила еще при жизни пожертвовать принадлежащую ей землю для устройства при святомъ источникѣ женской обители, такъ какъ во всей Таврической епархіи тогдане было ни одного женскаго монастыря.

29 іюня 1862 г. Г-жа Ламбири вошла къ архіепископу

*) Родъ узкаго чернаго кафтана.

скопу Таврическому и Симферопольскому Алексію съ ходатайствомъ о разрѣшеніи открыть въ ея имѣніи Топлу женскую обитель, съ пожертвованіемъ на содержаніе оной при ея жизни половины доходовъ съ принадлежащей ей части имѣнія. Пока производилось дѣло объ укрѣпленіи жертвуемой Ангелиной Ламбири земли, Высокопреосвященный Алексій въ 1862 г. предложилъ образовать Комитетъ для постройки храма у источника святой Параскевы. Комитетъ этотъ былъ составленъ изъ слѣдующихъ лицъ: Игумена Парѣенія—Настоятеля Кизильташской Киновіи, Іоанна Новицкаго—священника при церкви села Салы, Іова Узумбѣева—церковнаго старосты Кишлавскаго храма, и дьячка той же церкви Стефана Михо. Игумену Парѣенію было поручено собирать суммы на построеніе храма, а дьячку Михо наблюденіе надъ строительнымъ матеріаломъ, и въ маѣ 1863 года была начата постройка церкви, размѣръ которой былъ очень не великъ—всего 5-ть квадратныхъ сажень вънутри. Заготовивъ нужный матеріаль, строительный Комитетъ отдалъ съ подряда всю наружную и внутреннюю работу храма и окончилъ ее черезъ два мѣсяца, такъ что 22-го іюля того же 1863 года благочинный Крымскихъ монастырей, Архимандритъ Николай донесъ Высокопреосвященному Алексію, что построеніе храма у источника святой Параскевы уже окончено, и просилъ разрѣшить освященіе новой церкви на 26-е іюля. Церковная утварь, священническія облаченія, одежды на престоль и на жертвенникъ были частію взяты изъ вещей собранныхъ сборщиками, частію изъ архіерейской крестовой церкви, а колокола *) были куплены въ Симферополѣ членами строительнаго комитета. Освященіе храма было торжественно совершено Высокопреосвященнымъ Алексіемъ 26

*) Изъ коихъ одинъ въ 12 пудовъ.

іюля, въ день памяти св. Преподобномученицы Параскевы, во имя которой и былъ построенъ этотъ храмъ.

Хотя церковь у цѣлебнаго источника святой Параскевы была устроена и освящена, однако открытіе обители замедлилось по недостатку средствъ. Но во вниманіе къ усиленному ходатайству со стороны Высокопреосвященнаго Алексія, 1-го августа 1864 года послѣдовало Высочайшее соизволеніе на учрежденіе женскаго общежительнаго монастыря при источникѣ святой Параскевы, въ деревнѣ Топлу, Θεодосійскаго уѣзда, съ укрѣпленіемъ за онымъ земли, жертвуемой Г-жой Ламбири. Объ этомъ особымъ письмомъ увѣдомилъ Высокопреосвященнаго Алексія Оберъ-Прокуроръ Святѣйшаго Синода, князь Сергѣй Николаевичъ Урусовъ, а отъ 25 августа того же года за № 1817-мъ присланъ былъ указъ Святѣйшаго Синода о разрѣшеніи открыть этотъ монастырь. Этимъ указомъ между прочимъ предписывалось: 1-е) При источникѣ святой Параскевы, въ деревнѣ Топлу, Θεодосійскаго уѣзда, учредить женскій общежительный монастырь съ наименованіемъ онаго Параскевievскимъ; 2-е) какъ устроеніе сего монастыря, такъ и дальнѣйшее его существованіе предоставить собственнымъ его способамъ и пожертвованіямъ благотворителей, безъ всякаго пособія отъ казны, укрѣпивъ за сей обителью жертвуемую въ пользу оной вдовою губернскаго секретаря Ламбири землю въ деревнѣ Топлу, въ количествѣ 230 десятинъ съ тѣмъ, чтобы половина доходовъ съ сей земли была выдаваема отъ монастыря жертвователницамъ и сестрѣмъ ея по смерти ихъ, или замѣняема содержаніемъ ихъ отъ обители пищей и одеждой; 3-е) опредѣленіе числа сестеръ Параскевievской обители предоставить ближайшему усмотрѣнію Таврическаго Епархіальнаго Начальства, сообразно съ самыми средствами монастыря; 4-е) въ чис-

лѣ сестеръ одной старшей быть настоятельницей, а другой казначеей и 5-е) до времени открытія положительныхъ средствъ къ обезпеченію въ содержаніи особаго причта при монастырѣ, при монастырской Параскевievской церкви имѣть по прежнему одного священнослужителя изъ заштатныхъ священниковъ, или престарѣлыхъ іеромонаховъ, со сторожемъ церковнымъ, съ обезпеченіемъ ихъ содержанія помѣщеніемъ близъ церкви, монастырскимъ отопленіемъ, освѣщеніемъ, пищей и одеждой отъ монастыря же.“ По полученіи этого указа, Высокопреосвященный Алексій приказалъ напечатать въ мѣстныхъ губернскихъ вѣдомостяхъ о скоромъ открытіи монастыря, увѣдомилъ о семъ начальника губерніи и чрезъ Консисторію поручилъ Кизилташскому игумену Пароенію принять жертвуемую въ пользу обители землю, предварительно снесясь съ кѣмъ слѣдуетъ. 25-го сентября 1864 года, въ самый день открытія монастыря, въ 9 часовъ утра, на монастырскую гору прибылъ крестный ходъ изъ Кишлавской Вознесенской церкви, съ иконой Преподобнаго Сергія, и при источникѣ святой Параскевы былъ отслуженъ молебенъ самимъ архіепископомъ Алексіемъ, а въ храмѣ святой Преподобномученицы имъ же была совершена Божественная литургія, въ концѣ которой Архипастыремъ было преподано наставленіе девяти сестрамъ, жившимъ при Параскевievскомъ храмѣ со дня его сооруженія; въ числѣ ихъ были: престарѣлая дѣвица, болгарка Константина, о которой было говорено выше, главная жертвовательница для обители Г-жа Ламбири и сестра ея Θεодора Алексѣевна Зотова. Епархіальнымъ Начальствомъ былъ составленъ для новой обители уставъ изъ правилъ женскихъ общинъ: Арзамасской, Ардатовской, Дивѣвской и Звенигородской и попечителемъ ея назначенъ игумень Пароеній, съ предоставленіемъ ему

права избрать настоятельницу и своими совѣтами и полезными указаніями руководить сестрами юной обители. Между тѣмъ, не смотря на Высочайшее соизволеніе касательно укрѣпленія за монастыремъ жертвуемой Г-жой Ламбири земли, дѣло это, по обстоятельствамъ, исключительно зависѣвшимъ отъ воли жертвовательницы, замедлилось почти на четыре года. Понятно, что при такихъ условіяхъ ничего не могло быть сдѣлано для благоустройства монастыря. Со времени его открытія въ немъ прибавилось только нѣсколько сырыхъ и холодныхъ хижинъ—землянокъ, слѣпленныхъ руками самихъ сестеръ, въ которыхъ только крайняя нужда заставляла бѣдныхъ отшельницъ проводить дни и ночи среди тяжелыхъ трудовъ и горькихъ лишеній. Единственную поддержку и утѣшеніе онѣ находили въ усердной молитвѣ къ Господу Богу о ниспосланіи лучшихъ дней дорогой ихъ обители и въ посѣщеніи ихъ маленькаго храма, въ которомъ, не смотря на скудость средствъ, божественныя службы совершались ежедневно. Горячія молитвы труженицъ были услышаны Господомъ—закрѣпленіе земли за обителью было наконецъ совершено, и г-жа Ламбири отказалась отъ управленія монастырскими дѣлами, оставивъ за собой и за сестрой право пожизненнаго пользованія половиною доходовъ съ пожертвованной ею земли. Тогда Преосвященный Гурій, вступившій на Таврическую кафедру послѣ смерти архіепископа Алексія, поручилъ временное завѣдываніе монастыремъ одной изъ сестеръ обители, монахинѣ Надеждѣ; но она недолго управляла обителью. При ней, благодаря участію г-жи Рудзевичъ и другихъ благотворителей, въ томъ числѣ уже давно скончавшагося Херсонскаго и Таврическаго архіепископа Иннокентія *), вблизи монастырской церкви былъ

*) Преосвященный Иннокентій отказалъ 100 акцій Русск. Общ. Парох.

построенъ довольно большой одноэтажный домъ, въ которомъ помѣстились сестры. Монахиня Надежда въ 1872 году была замѣнена монахиней Апполиinarieй, которая въ 1869 году была переведена изъ Одесскаго Михайловскаго женскаго монастыря въ Топловскую обитель. Она также недолго управляла монастыремъ, но своей заботливостью и опытностью въ хозяйственныхъ дѣлахъ обители оставила по себѣ хорошую память. При ней былъ построенъ домъ для священнослужителей, трапезная съ кухней, скотный дворъ и другія помѣщенія, необходимыя для хозяйства. Всѣ эти зданія были сооружены на монастырскія сбереженія, изъ матеріала, большей частью приготовленнаго самими сестрами. По прошествіи двухъ лѣтъ, въ концѣ 1874 года, прибыла въ Симферополь игуменья Московскаго Страстнаго монастыря Валерія, была принята Преосвященнымъ Гуріемъ и заявила ему о своемъ желаніи перейти въ Топловскую обитель и, въ качествѣ ея настоятельницы, потрудиться по мѣрѣ силъ и способностей въ дѣлѣ ея устроенія. Надѣясь, что по своему воспитанію и образованію, игуменья Валерія будетъ для монастыря полезнѣе своихъ предшественницъ, честныхъ, но простыхъ, даже безграмотныхъ женщинъ, Преосвященный Гурій согласился на ея желаніе и, по его ходатайству, указомъ Святѣйшаго Синода отъ 14-го февраля 1875 г. игуменья Валерія была перемѣщена на должность настоятельницы Топловскаго Параскевіевскаго монастыря. Она управляла обителью около трехъ лѣтъ, построила совершенно ненужный для настоятельницы домъ, надѣлала много долговъ и вообще привела монастырскія дѣла въ печальное

и Торг. по Черному Морю на содержаніе Крымскихъ монастырей; изъ этихъ акцій *девять* поступили въ пользу Топловской обители.

положеніе. Въ эти трудныя минуты Преосвященный Гурій первый пришелъ на помощь сестрамъ и, для уплаты неотложныхъ долговъ, ссудилъ имъ 1500 руб., изъ которыхъ тысячу впослѣдствіи по своему завѣщанію отказалъ въ пользу монастыря, а остальные, затраченныя игуменьей Валеріей, суммы были постепенно уплачены сестрами изъ монастырскихъ средствъ. Послѣ того, какъ состоялось увольненіе игуменьи Валеріи, управление обителью было поручено Преосвященнымъ Гуріемъ учрежденному имъ Совѣту. Предсѣдательницей Совѣта была назначена монахиня Манева, казначеей — послушница Алевтина, экономкой — послушница Вѣра и благочинной — послушница Капитолина; на должность Секретаря Совѣта была опредѣлена послушница Вячеслава (нынѣ Игуменья Топловскаго монастыря Параскева).

Руководствуясь указаніями и наставленіями Преосвященнаго Гурія, Монастырскій Совѣтъ мало-по-малу сталъ приводить въ порядокъ разстроенныя монастырскія дѣла и, благодаря неустанному труду и усердію сестеръ, благосостояніе обители годъ отъ году стало улучшаться и матеріальныя средства ея начали по немногу увеличиваться. Горячее сочувствіе и своевременная помощь нѣкоторыхъ благорасположенныхъ къ обители благотворителей дали Монастырскому Совѣту возможность приобрести весьма цѣнныя участки земли и тѣмъ упрочить существованіе обители въ будущемъ. Такимъ образомъ въ 1880 г. вдовой унтеръ-офицера Маріей Петровной Киркиной и другими жертвователями было куплено на ихъ имя и потомъ пожертвовано въ обитель 125 десятинъ земли, находящейся въ близкомъ разстояніи отъ монастырскихъ стѣнъ, а въ 1883 г., уже при Преосвященномъ Гермогенѣ (Преосв. Гурій скончался 17 марта 1882 г.), по желанію Монастырскаго Совѣта, удалось



Монахиня Параскева
основательница Топловской обители.

наконецъ покончить съ *Θ. А. Зотовой* мирнымъ образомъ спорное дѣло изъ-за владѣнія имѣніемъ, пожертвованнымъ монастырю ея покойной сестрой *Г-жой Ламбири*, дѣло длившееся болѣе пятнадцати лѣтъ и принесшее сестрамъ обители своими безконечными спорами и притязаніями столько горя и непріятностей. Деньги на эту покупку были получены отъ Преосв. Гермогена, заимообразно, тысячу рублей и отъ *М. П. Киркиной*, въ даръ обители, двѣ тысячи рублей. Благодаря такому пособію Монастырскій Совѣтъ могъ приступить къ заключенію договора, который состоялся въ 1883 г. и совершенно былъ нотаріальнымъ порядкомъ на слѣдующихъ условіяхъ: уплата должна была производиться въ три срока, при заключеніи договора *три тысячи* рублей, въ слѣдующемъ 1884 г. *одна тысяча* и въ 1885 г. *последняя тысяча*, съ причитающимися на эти двѣ тысячи процентами, считая по 10% въ годъ. Въ это время былъ еще купленъ для обители за *десять тысячъ* рублей участокъ земли, смежный съ монастырскими владѣніями, въ 124¹/₂ десятины. Часть денегъ *пять тысячъ* рублей на эту покупку была пожертвована прежней благотворительницей *М. П. Киркиной*, а остальные *пять тысячъ* были уплачены въ нѣсколько сроковъ изъ монастырскихъ средствъ. Такимъ образомъ во владѣніи Параскевѣвскаго монастыря всей земли было около 480-ти десятинъ, что конечно, болѣе или менѣе, обеспечивало существованіе обители. Сестры всѣмъ сердцемъ искренно благодарили Господа за оказанную имъ помощь и святую Параскеву за ея заступничество и, вмѣстѣ съ тѣмъ, возносили ежедневно молитвы ко Всевышнему и святой Преподобномученицѣ о тѣхъ благотворителяхъ, которые своими добрыми совѣтами и матеріальными приношеніями такъ много способствовали къ развитію и пре-

успѣянію ихъ обители. Приобрѣтеніе такого сравнительно большого количества земли однако не повліяло на благоустройство самой обители. Сестры по прежнему помѣщались въ убогихъ, тѣсныхъ келіяхъ, для приходящихъ богомольцевъ не было пріюта, а главное, маленькая монастырская церковь въ пять квадратныхъ сажень была до того тѣсна, что не вмѣщала не только богомольцевъ, но и всѣхъ сестеръ. Монастырскій Совѣтъ, желая устранить это весьма важное неудобство, ходатайствовалъ передъ Епархіальнымъ Начальствомъ о дозволеніи расширить монастырскій храмъ, но, получивъ желаемое дозволеніе, за неимѣніемъ средствъ, не могъ приступить къ переустройству церкви. Всѣ средства монастыря были поглощены покупкой земли и только самыя необходимыя и не дорого стоящія нужды обители могли быть, хоть частію, удовлетворены. Такъ въ 1880 году были заново перестроены монастырскія баня и прачечная и проведена для облегченія сестеръ вода изъ родниковъ во внутренній колодезь прачечной; въ 1882 году устроенъ на святомъ источникѣ резервуаръ, выложенный Крымскимъ гранитомъ, мѣсто около источника расчищено и обложено камнемъ и устроенъ вблизи церкви фонтанъ, въ который проведена вода изъ горныхъ ключей, находящихся въ разстояніи версты отъ монастыря. Въ 1883 году, по желанію богомольцевъ, приходившихъ издалека, чтобъ съ вѣрою окунуться въ цѣлебныя воды источника святой Параскевы, была устроена купальня въ два отдѣленія съ резервуаромъ, наполняющимся водой изъ святаго источника. Всѣмъ этимъ улучшеніямъ монастырь былъ обязанъ заботливости и усердію членовъ Монастырскаго Совѣта, которые, за свою плодотворную и полезную дѣятельность въ пользу обители, были награждены Епархіальнымъ Начальствомъ.

17 января 1885 года Предсѣдательница Совѣта монахиня Манеѳа была возведена Преосвященнымъ Гермогеномъ въ санъ игуменьи, а члены Совѣта казначея Вячеслава (нынѣ игуменья Параскева) и благочинная Капитолина (нынѣ монахиня Варсонофія) удостоены благословенія Святѣйшаго Синода съ выдачею грамотъ. Въ послѣдующихъ годахъ сестры продолжали неустанно трудиться въ дѣлѣ устроенія своей еще неокрѣпшей и во многомъ нуждавшейся обители и благодаря отеческой заботливости ихъ нынѣшняго Архипастыря Преосвященнаго Мартиніана, прибывшаго на Таврическую кафедру 14 сентября 1885 года, его мудрымъ совѣтамъ, нравственной и матеріальной его поддержкѣ, смиренныя труженицы Топловской обители много успѣли въ дѣлѣ ея устроенія и украшенія. Кромѣ того, послѣдніе эти годы можно назвать счастливыми по значенію и цѣнности тѣхъ пожертвованій и приношеній, которыя поступили въ обитель.

Драгоценнѣйшее изъ нихъ—даръ Русскаго Пантелеймоновскаго монастыря на Старомъ Аѳонѣ, сдѣлался достояніемъ обители при слѣдующихъ обстоятельствахъ. Въ маѣ 1886 года Параскевievскую обитель посѣтилъ іеромонахъ Старо-Аѳонскаго монастыря Св. Пантелеймона, отецъ Варсонофій. Онъ сказалъ сестрамъ, что на Старомъ Аѳонѣ, въ русскомъ монастырѣ св. Великомученика Пантелеймона, имѣется честная глава св. Преподобномученицы Параскевы, празднуемой 26 іюля, и что, по просьбѣ Монастырскаго Совѣта Топловской Параскевievской обители, ей могутъ быть удѣлены частицы изъ святынь, обрѣтающихся въ этомъ монастырѣ. Тогда Совѣтъ, съ благословенія и разрѣшенія Преосвященнѣйшаго Мартиніана, обратился къ блаженной памяти настоятелю отцу архимандриту Макарію и братіи Старо-

Аѳонскаго Пантелеймоновскаго монастыря, прося въ даръ своей обители частицу мощей св. Преподобномученицы Параскевы, а также частицы и другихъ, обрѣтающихся въ ихъ монастырѣ, святынь. Просьба эта была удовлетворена архимандритомъ Макаріемъ и братіей Пантелеймоновскаго монастыря: положено было даровать въ Топловскую Параскевіевскую обитель частицу честнаго и животворящаго Креста Господня и частицы мощей св. Великомученика и Цѣлителя Пантелеймона и св. Преподобномученицы Параскевы. Пожертвованная святыня была отправлена съ іеромонахомъ отцемъ Варсонофіемъ, при свидѣтельствѣ, подписанномъ начальствующими лицами Пантелеймоновскаго монастыря, съ приложеніемъ священной монастырской печати. 26 апрѣля 1887 года іеромонахъ Варсонофій прибылъ съ частицами святыхъ мощей въ Параскевіевскую обитель и здѣсь, согласно послѣдовавшему на то распоряженію Преосвященнѣйшаго Мартиніана, эта святыня была встрѣчена съ подобающими почестями и съ крестнымъ ходомъ принесена въ монастырскій храмъ, гдѣ былъ отслуженъ молебень съ акаѳистомъ и съ провозглашеніемъ многолѣтія, какъ это обыкновенно бываетъ въ храмовые праздники.

Затѣмъ обращаютъ на себя вниманіе весьма цѣнныя пожертвованія, поступившія отъ старосты С.-Петербургскаго Казанскаго собора графа Николая Ѳеодоровича Гейдена. Посѣтивъ Параскевіевскую обитель и ознакомившись съ ея высокимъ внутреннимъ строемъ, а также съ ея бѣдностью и внѣшней неустроенностью, графъ Н. Ѳ. Гейденъ сдѣлался ея самымъ усерднымъ благотворителемъ и продолжаетъ быть таковымъ по настоящее время. Въ 1887 году, онъ изъявилъ готовность пожертвовать въ пользу Параскевіевскаго монастыря свою дачу (Мыза Каффа), находящуюся въ городѣ Ѳеодосіи,

въ предмѣстьи Сарыголь, съ тѣмъ, чтобы эта дача была наименована Казанскимъ подворьемъ Топловскаго Троице-Параскевievскаго монастыря и чтобы на этомъ подворьѣ были устроены: церковь во имя Казанской Божіей Матери, домъ или пріютъ для богомольцевъ и начальная школа для дѣвочекъ. Въ этомъ смыслѣ 7 августа 1887 года графомъ Н. Ѳ. Гейденомъ было возбуждено ходатайство предъ Св. Синодомъ о пожертвованіи означенной дачи Топловской Параскевievской обители. 1-го марта 1890 года Оберъ-Прокуроръ Св. Синода К. П. Побѣдоносцевъ извѣстилъ письменно Преосвященнаго Мартиніана о томъ, что 24 февраля 1890 года состоялось Высочайшее соизволеніе на укрѣпленіе за Топловскимъ Троице-Параскевievскимъ монастыремъ участка земли въ двѣ десятины 1803 квадр. саж. съ домомъ, постройками и винограднымъ садомъ, находящагося въ предмѣстьи г. Ѳеодосіи Сарыголь и жертвуемаго полковникомъ графомъ Н. Ѳ. Гейденомъ для устройства подворья богомольцамъ, церкви во имя иконы Казанской Божіей Матери и начальной школы для дѣвочекъ. Благое дѣло жертвователя не осталось безъ подражанія. Граждане г. Ѳеодосіи отнеслись съ сочувствіемъ къ намѣреніямъ графа Гейдена и сестеръ Параскевievской обители и пожертвовали ей прилегающій къ Казанскому подворью, свободный отъ построекъ участокъ земли въ 689 квадр. сажень.

Пожертвованное подворье въ настоящее время составляетъ предметъ особенныхъ заботъ и попеченій сестеръ обители. Мало-по-малу онѣ устраиваютъ его, стараясь осуществить намѣренія графа при пожертвованіи имъ этой дачи. 6-го августа 1891 г. совершена закладка храма во имя св. Великомученика и Цѣлителя Пантелеймона, 22-го октября того же года состоялось его освя-

щеніе, совершенное Преосвященнѣйшимъ Мартиніаномъ къ великой радости сестеръ Топловской обители и гражданъ г. Θεодосіи. Храмъ этотъ не великъ и деревянный, но въ мѣстности, гдѣ онъ находится, имѣетъ громадное значеніе, знакомя жителей древней Каффы съ службами Православной Церкви во всей ихъ простотѣ и первобытномъ величіи; онъ также подаренъ сестрамъ Параскевievскаго монастыря баронессой М. П. Фредериксъ и М. Ст. Сабининой и перевезенъ на Казанское подворье съ Южнаго берега Крыма изъ имѣнія баронессы „Кастрополь“.

11-го апрѣля 1890 года Топловская обитель получила отъ графа Н. Θ. Гейдена даръ еще болѣе драгоценный: онъ пожертвовалъ ей въ память чудеснаго избавленія Государя Императора и Его Августѣйшей Семьи 17 октября 1888 года свою семейную святыню—икону Казанской Божіей Матери. Икона эта—древняго писанія—вѣрный снимокъ съ подлинной иконы Казанской Божіей Матери. По сохранившемуся семейному, преданію она была написана въ скоромъ времени послѣ явленія Казанской иконы, нѣкогда принадлежала роду князей Вяземскихъ и потомъ перешла въ родъ графовъ Зубовыхъ. Графу Н. Θ. Гейдену она досталась по наслѣдству отъ его матери, урожденной графини Зубовой. Икона украшена сребро-позлащенной ризой, вокругъ лика Богоматери жемчужный убрουςъ съ драгоценными камнями, въ числѣ которыхъ есть брилліанты, пожертвованные фрейлинами М. В. Глинка-Мавриной и М. Θ. Головиной. Н. Θ. Гейденъ передалъ пожертвованную икону въ канцелярію Св. Синода, откуда она была отослана Преосвященному Мартиніану для врученія сестрамъ Топловской обители. Получивъ икону, Преосвященный Мартиніанъ передалъ ее на временное храненіе въ кафедральный

Симферопольскій соборъ. Здѣсь она оставалась въ теченіи двухъ недѣль и привлекала много народа, желавшаго поклониться ей. 13 мая послѣ литургіи, торжественно совершенной мѣстнымъ Архипастыремъ, Казанская икона Божіей Матери, при многочисленномъ стеченіи народа, была перенесена изъ Симферополя крестнымъ ходомъ въ Топловскій Параскевіевскій монастырь, куда и прибыла 17-го мая и была встрѣчена за 6-ть верстъ отъ монастыря крестнымъ ходомъ и всѣми сестрами обители. Между тѣмъ граждане г. Θεодосіи, узнавъ о желаніи графа Гейдена принести въ даръ Топловской обители вышеупомянутую икону Божіей Матери, возбудили ходатайство передъ Св. Синодомъ о дозволеніи въ воспоминаніе чудеснаго событія 17 октября 1888 года, жертвуемую графомъ Гейденомъ икону приносить ежегодно крестнымъ ходомъ въ знаменательный день 17 октября въ г. Θεодосію, гдѣ бы она оставалась до 22 октября включительно, для празднованія дня явленія Казанской иконы Божіей Матери. Ходатайство это было удовлетворено, о чемъ и дано было знать Преосвященному Мартиніану указомъ Св. Синода отъ 26 іюля 1890 г. Первый крестный ходъ съ Казанской иконой Божіей Матери изъ Параскевіевской обители въ г. Θεодосію состоялся въ томъ же году и вызвалъ въ народѣ самыя восторженныя религіозныя чувства. Повсюду и въ селахъ, расположенныхъ по пути въ г. Θεодосію и въ самой Θεодосіи, съ благоговѣніемъ и религіознымъ умиленіемъ онъ былъ встрѣчаемъ и обратно провожаемъ массами людей, желавшихъ поклониться пречистому лику Божіей Матери, Заступницы всего рода человѣческаго.

Въ томъ же 1890 году графъ Гейденъ сдѣлалъ въ Параскевіевскую обитель третье весьма драгоцѣнное

приношеніе, подаривъ ей другую свою семейную святыню—Крестъ со святыми мощами Кіевскихъ Печерскихъ угодниковъ, доставшійся ему отъ дѣда графа Зубова. Для этого креста и для святыни, пожертвованной Старо-Аѳонскимъ Пантелеймоновскимъ монастыремъ, устроена гробничка изъ кипарисоваго дерева съ верхней серебро-позлащенной доской. Въ слѣдующемъ 1891 году, на средства графа Гейдена, игуменьею Параскевою приобрѣтено на Аѳонѣ въ монастырѣ „Русикъ“ живописное Распятіе, въ натуральную величину съ надписью на еврейскомъ, греческомъ и латинскомъ языкахъ. Въ подножіе этого распятія вложенъ камень отъ живоноснаго Гроба Господня, привезенный графомъ Гейденомъ изъ Иерусалима въ 1884 году.

Изъ числа другихъ пожертвованій слѣдуетъ указать на пожертвованіе Симферопольскаго мѣщанина Θεодора Кошунина, отказавшаго по завѣщанію въ 1885 году въ пользу Параскевievской обители свой домъ въ Симферополѣ съ тѣмъ, чтобы эта обитель уплатила 1,500 руб. его наслѣдникамъ. Благодаря этому пожертвованію, сестры имѣютъ свой пріютъ въ Симферополѣ, гдѣ имъ часто приходится бывать по дѣламъ обители.

Между тѣмъ какъ вышеупомянутыя пожертвованія и приношенія поступали въ пользу обители, сестры, ободряемыя помощью и расположеніемъ добрыхъ благодотворителей, съ любовью и неутомимымъ усердіемъ продолжали трудиться надъ устройствомъ монастыря. Въ 1885 году монастырскій Совѣтъ, несмотря на скудость средствъ обители и уплату долговъ, сдѣланныхъ въ разное время при покупкѣ земли, приступилъ къ проложенію новой дороги отъ деревни Топлу до монастыря. Прежняя дорога при большихъ неровностяхъ и круглыхъ подъемахъ была почти непроѣдна, особенно въ большемъ экипажѣ;

новая сдѣлана болѣе отлогою, проведена по самому склону горнаго выступа, на которомъ стоитъ обитель и на опасныхъ мѣстахъ огорожена дубовыми столбами. Устройство этой дороги стоило монастырю болѣе тысячи рублей. Въ слѣдующемъ 1886 г. была построена за 1,300 рублей мельница на рѣчкѣ Мокрый Эндоль, протекающей черезъ монастырскую землю. Этой мельницей завѣдуютъ и на ней работаютъ сами сестры; она не приноситъ никакого дохода обители, такъ какъ вслѣдствіе недостатка воды большую часть года стоитъ безъ дѣйствія и только осенью во время дождей и весной во время таянія снѣга можетъ работать и то въ ограниченномъ размѣрѣ, доставляя возможность сдѣлать заготовку запасовъ муки для обители на цѣлый годъ. Въ этой мѣстности, гдѣ мельницы довольно рѣдки и поэтому всегда переполнены пришлымъ народомъ, хожденіе по сосѣднимъ мельницамъ и пребываніе на нихъ въ ожиданіи очереди, въ теченіи нѣсколькихъ недѣль, составляло для сестеръ истинное испытаніе, почему и устройство монастырской мельницы было принято ими съ большой радостью и благодарностью.

Но главной заботой сестеръ, ихъ постоянной мечтой было построеніе помѣстительнаго храма. Исполненію ихъ завѣтнаго желанія мѣшали скудныя средства обители, но надѣясь на милость Божию и содѣйствіе добрыхъ людей, Монастырскій Совѣтъ рѣшилъ вести это дѣло хозяйственнымъ образомъ и производить работы по сооруженію храма только тогда, когда будутъ позволять монастырскія средства. Не имѣя готоваго матеріала, Совѣтъ прежде всего обратился въ Управленіе Государственныхъ Имуществъ съ ходатайствомъ о дозволеніи ломать для предполагаемаго храма камень въ горѣ Обикирь, находящейся въ пяти верстахъ отъ обители, въ казен-

ной Бурундукской дачѣ. Ходатайство это было уважено и, ободренный первой помощью, Совѣтъ обратился 14 апрѣля 1887 года къ Преосвященному Мартиніану съ просьбой о разрѣшеніи начать сооруженіе новаго храма. Разрѣшеніе послѣдовало, и 17 мая того же года, къ великой радости сестеръ, Преосвященнымъ Мартиніаномъ была торжественно совершена закладка новаго храма во имя Св. Живоначальной Троицы. Въ томъ же году крестьянинъ Георгій Ивановъ и жена его Евдокія Иванова пожертвовали на устройство новаго храма тысячу рублей, и постройка была начата. Но скудость средствъ обители заставляла предполагать, что сооруженіе новаго храма затянется еще на многіе годы, а между тѣмъ нужда въ помѣстительной церкви съ каждымъ днемъ становилась настоятельнѣе. Существовавшій въ обители храмъ во имя св. Преподобномученицы Параскевы имѣлъ всего 5-ть квадратныхъ сажень и не вмѣщалъ и половины сестеръ. Въ виду этого, черезъ два мѣсяца послѣ закладки новаго храма, Монастырскій Совѣтъ испросилъ у епархіальнаго начальства дозволеніе перестроить и расширить свою маленькую церковь и 15 сентября 1887 года приступилъ къ этой перестройкѣ. Сквозная галлерея, которой храмъ былъ окруженъ, была обнесена каменной стѣной и непосредственно соединена съ церковью, а колокола, которые въ ней находились, были повѣшены на колокольню, пристроенную къ церкви. Въ іюль слѣдующаго года работы по расширенію маленькаго храма были окончены, и 24-го іюля того же мѣсяца перестроенная и заново внутри отдѣланная церковь была освящена Преосвященнымъ Мартиніаномъ. Съ расширеніемъ прежняго храма уже не представлялось такой необходимости спѣшить сооруженіемъ новаго храма, почему Совѣтъ прекратилъ работы по его постройкѣ на

оконномъ поясѣ и занялся другими неотложными нуждами обители. Одной изъ нихъ было устройство гостиницы, отсутствіе которой вызывало сѣтованіе богомольцевъ. Лѣтомъ 1889 г. было приступлено къ работамъ по постройкѣ зданія для гостиницы, а въ іюлѣ мѣсяцѣ слѣдующаго 1890 года она была вполнѣ окончена и 26-го іюля, въ день храмоваго праздника монастыря, могла уже принять подъ свою кровлю во множествѣ съѣхавшихся на праздникъ богомольцевъ. Гостиница построена въ два этажа, имѣетъ около 30 комнатъ просторныхъ и удобно расположенныхъ и прилично обставленныхъ. Рядомъ съ ней находятся кухня и трапезная для богомольцевъ. Устройство гостиницы, кухни и трапезной стоили обители болѣе пятнадцати тысячъ рублей. Въ 1891 году былъ разобранъ домъ, построенный игуменьей Валеріей; онъ далъ во многихъ мѣстахъ трещины и сталъ опасенъ для жилаго помѣщенія. На мѣстѣ его было построено новое двухъ-этажное зданіе, верхній этажъ котораго предназначенъ для помѣщенія настоятельницы монастыря и для приѣма высокопоставленныхъ и почетныхъ посѣтителей обители; въ нижнемъ этажѣ устроены келліи для сестеръ.

Послѣднія зданія, также и церковь въ г. Θεодосіи на Казанскомъ подворьѣ, устроены стараніями теперешней настоятельницы монастыря игуменьи Параскевы. Настоятельницей монастыря монахиня Параскева назначена была въ декабрѣ 1889 года на мѣсто престарѣлой, болѣзненной игуменьи Манеѣы, отказавшейся вслѣдствіе крайняго ослабленія силъ отъ управленія монастыремъ и скончавшейся 4-го марта 1893 года. Игуменья Параскева родомъ изъ Москвы; въ мѣрѣ называлась Ольга Ивановна Родимцева; въ молодыхъ лѣтахъ поступила въ Московскій Страстной монастырь, гдѣ была пострижена въ

рясофорныя послушницы съ именемъ Вячеславы. Въ Топловскую обитель послушница Вячеслава прибыла вмѣстѣ съ игуменьей Валеріей, по отъздѣ которой занимала сперва должность секретаря Совѣта, а потомъ съ 1880 года состояла въ должности казначеи. 16-го іюня 1889 года она была пострижена въ монашество, съ именемъ Параскевы, Епископомъ Таврическимъ и Симферопольскимъ, Преосвященнымъ Маргініаномъ, въ декабрѣ того же года назначена настоятельницей монастыря и 26 іюля 1890 года возведена въ санъ игуменьи. Состоя въ должности казначеи, какъ ближайшая помощница игуменьи Манеѣы, она принимала самое дѣятельное и живое участіе въ дѣлахъ Совѣта, за болѣзнью игуменьи весьма часто завѣдывала монастыремъ и управляла имъ съ пользою для сестеръ. Многіе, въ томъ числѣ и земельныя участки, на которыхъ впослѣдствіи были устроены монастырскія хутора, были пріобрѣтены по инициативѣ и стараніями игуменьи Параскевы, такъ что можно надѣяться, что дѣятельная и опытная, она съ успѣхомъ поведетъ дѣло устроенія и упроченія благосостоянія ввѣренной ей попеченіямъ обители.

Такова въ общемъ исторія Топловской Параскевievской обители. Прошло около 30 лѣтъ съ тѣхъ поръ какъ на дикихъ скалахъ, поросшихъ густымъ лѣсомъ и кустарникомъ, былъ положенъ первый камень скромной женской обители и въ мѣстности, заселенной преимущественно татарами, воздвигнуть христіанскій храмъ. Предвидя благотворное вліяніе собравшихся около крошечной Параскевievской церкви сестеръ на окружающихъ ихъ иновѣрцевъ, Таврическіе Архіепископы своею помощію и покровительствомъ, много содѣйствовали благоустроенію обители, о которой, по мѣрѣ силъ и способностей, такъ неустанно заботились ея настоятельницы.

Не мало также потрудились надъ ея устроениемъ и улучшеніемъ ея благосостоянія и прочія сестры обители. Помня наставленія Преосвященнаго Гурія, нѣкогда писавшаго имъ, чтобы онѣ никогда не были безъ дѣла и безропотно исполняли данныя имъ послушанія, каждая изъ нихъ трудилась и трудится на общую пользу съ любовью и усердіемъ. Кромѣ поддержки строеній въ монастырѣ, уходомъ за фруктовымъ садомъ и цвѣтникомъ и другихъ работъ по внутреннему хозяйству, сестры еще занимаются огородами, хлѣбопашествомъ и скотоводствомъ. Въ долинѣ Мокраго Эндоля, у подножія монастырской горы устроены два хутора съ молотилкой, вѣялками и другими земледѣльческими орудіями. На этихъ хуторахъ постоянно работаютъ сестры, убираютъ хлѣбъ и овощи, косятъ сѣно и при температурѣ 25° и болѣе, подъ жгучими лучами южнаго солнца, возятъ его на волахъ и лошадахъ на крутую монастырскую гору, гдѣ складываютъ въ стога на зиму.

Верстахъ въ трехъ отъ монастыря, въ живописной дикой мѣстности, окруженный высокими горами, расположенъ монастырскій хуторъ, извѣстный подъ именемъ *Ималакташи*. Не такъ еще давно здѣсь была убогая землянка, въ которой жила совершенно одиноко одна изъ сестеръ, исполнявшая прежде должность монастырской пастушки. Это послушаніе въ горной, лѣсистой мѣстности, одно изъ самыхъ трудныхъ и требуетъ большого терпѣнія и выносливости; крымскій скотъ привыкъ къ своимъ дебрямъ и оврагамъ и для того, чтобы собрать стадо въ двадцать или тридцать головъ, бѣднымъ женщинамъ приходится бѣгать за ними въ самую чащу лѣса, скликая каждую корову по имени. Монастырскій скотъ замѣчательно хорошъ; видно, что его холятъ и смотрять на него какъ на живыя существа, а не на предметы,

доставляющіе выгоду. Въ теченіи пятнадцати лѣтъ смиренная труженица несла безъ ропота и съ любовью возложенное на нее послушаніе и потомъ, перейдя на жительство въ Ималакташъ, стала сторожить монастырскій лугъ и посѣянную тамъ пшеницу. Вокругъ ея лица возвышались одни безмолвныя горы и шумѣлъ зеленый лѣсъ, а за рѣчкой вдали виднѣлось убогое татарское селеніе. Изъ него часто къ ней приходили татары просить хлѣба, говоря, что *монастырь богатый и великій человекъ*; она имъ никогда не отказывала, дѣля съ ними послѣдній свой кусокъ; иногда они просились къ ней почевать, но она ихъ не пускала и одна съ своей вѣрной собакой запирала свои плетневые сѣни, проводя длинныя ночи совершенно спокойно, не боясь, какъ говорила сама, *ни волковъ, ни злыхъ людей*. Всегда веселая, всегда довольная, она днемъ полола пшеницу, поливала грядку посаженныхъ ею огурцевъ и картофеля, а ночью, при свѣтѣ лампы, читала акаѳисты; ей доставляло большое удовольствіе, если кто ей подаритъ нѣсколько копѣекъ на масло. Въ монастырь она ходила только по воскресеньямъ къ обѣднѣ, проводила тамъ цѣлый день, трапезовала вмѣстѣ съ сестрами и, отстоявъ вечерню, возвращалась домой, запасшись хлѣбомъ на цѣлую недѣлю. Глядя на эту маленькую, худощавую женщину, нельзя было не удивляться той духовной силѣ, той непоколебимой вѣрѣ въ Высшую помощь, которыя давали ей полное довольство и ничѣмъ невозмутимое спокойствіе. Тамъ, гдѣ каждому изъ насъ было бы жутко остаться одному даже и въ продолженіи одной ночи, она проводила цѣлые мѣсяцы и своимъ смиреніемъ и истинно-монашескимъ отреченіемъ отъ всѣхъ удобствъ и благъ земныхъ стяжала себѣ всеобщее уваженіе не только въ монастырѣ, но и внѣ его. Въ настоящее

время на этомъ хуторѣ построены довольно помѣстительный домъ, въ которомъ живутъ нѣсколько сестеръ и занимаются большимъ огородомъ и молодымъ фруктовымъ садомъ. Когда уединеніе Ималакташской отшельницы было нарушено, она покинула свою землянку и испросивъ дозволеніе своего начальства, удалилась въ болѣе уединенное мѣсто близъ монастырской мельницы, гдѣ по прежнему проводить свои дни въ трудѣ, а ночи въ молитвѣ.

Въ лѣсу не далеко отъ обители находится монастырская пасѣка, гдѣ сестры съ большимъ успѣхомъ занимаются разведеніемъ пчелъ, собираніемъ меда и воска. Другія исполняютъ штукатурныя и малярныя работы и въ послѣднее время нѣкоторыя изъ нихъ начали учиться живописи и золоченію по дереву. Золотошвейными работами Топловскія инокини не занимаются, предпочитая имъ изготовленіе всего необходимаго для обители: церковныхъ облаченій, одежды и обуви для сестеръ.

Богослуженіе въ Параскевievской обители совершается съ строгимъ соблюденіемъ церковнаго устава, при внятномъ и неторопливомъ чтеніи и при хорошемъ, стройномъ пѣніи двухъ хоровъ сестеръ. Оно распределено въ слѣдующемъ порядкѣ: въ будни утренняя бываетъ въ 12 ч. ночи, литургія въ 8 ч. утра, вечерня въ 4 ч. и повечеріе съ правиломъ въ 6½ ч. вечера. Кромѣ того сестрами неусыпно читается псалтирь съ поминовеніемъ всѣхъ записанныхъ въ монастырскомъ синодикѣ. Въ воскресные и праздничные дни утрени не бываетъ, а накануне этихъ дней совершается всенощное бдѣніе, продолжающееся около четырехъ часовъ. Во время утрени, по шестой пѣсни канона, въ назиданіе сестеръ обители и богомольцевъ, читаются поученія и житія святыхъ по Прологу. Воскресное и праздничное богослуженіе совершается особенно торжественно; на этомъ

богослуженіи поють оба монастырскихъ хора въ полномъ составѣ, присутствуютъ всѣ сестры обители, не исключая и тѣхъ, которыя живутъ на монастырскихъ хуторахъ. Богослуженія совершаются престарѣлыми и извѣстными своей высокой нравственной жизнью іеромонахами, посылаемыми для этой цѣли епархіальнымъ начальствомъ изъ Крымскихъ мужскихъ монастырей, а наблюденіе за чистотой и порядкомъ въ храмѣ поручено тремъ сестрамъ—пономаркамъ. Въ настоящее время обязанность священнослужителя и духовника сестеръ исполняетъ болѣе одиннадцати лѣтъ престарѣлый, всѣми уважаемый и любимый за кротость, доброту и строгую иноческую жизнь, іеромонахъ Херсонесскаго монастыря отецъ Досиѳей.

Истинно-духовнымъ торжествомъ не только для сестеръ Параскевievской обители, но и для всѣхъ окрестныхъ жителей, бываетъ ежегодно совершаемый изъ монастыря въ Θεодосію крестный ходъ въ воспоминаніе чудснаго избавленія Государя Императора и Его Августѣйшей Семьи отъ опасности 17 октября 1888 года. Крестный ходъ выступаетъ изъ монастыря 12 октября. Наканунѣ этого дня въ монастырской церкви служатъ всенощное бдѣніе, а 12-го литургію и послѣ нея молебень на 17 октября положенный. По окончаніи молебна при колокольномъ звонѣ и большомъ стеченіи народа, крестный ходъ съ иконой Казанской Божіей Матери обходитъ вокругъ обители. Остановясь у церкви, священникъ осѣняетъ св. иконой на всѣ четыре стороны и затѣмъ при пѣніи пасхальнаго канона крестный ходъ выступаетъ изъ монастыря, при чемъ всѣ сестры обители провожаютъ дорогую святыню до границъ монастырской земли. Здѣсь священникъ снова осѣняетъ св. иконой на всѣ четыре стороны, и тогда сестры, приложившись къ иконѣ, возвращаются домой, а часть ихъ сопровож-

даетъ св. икону во все время слѣдованія ея въ г. Θεодосію. Отсюда, при пѣніи молебнаго канона Пресвятой Богородицѣ, крестный ходъ направляется въ с. Кишлавъ (болгарская колонія въ трехъ верстахъ отъ обители); изъ церкви выходитъ на встрѣчу крестнаго хода мѣстное духовенство съ хоругвями и иконами. Умилительно видѣть то чувство глубокаго благоговѣнія, съ которымъ цѣлое село встрѣчаетъ несомую святыню и провожаетъ ее въ церковь, гдѣ совершается всенощное бдѣніе съ акаѣистомъ Казанской Божіей Матери, а на слѣдующій день литургія и молебенъ, на 17 октября положенный. Послѣ обѣдни св. икона, по желанію сельчанъ, приносится въ дома, гдѣ есть больные и потомъ крестный ходъ направляется, черезъ русскую деревню Салы, въ Старый Крымъ: въ обоихъ мѣстахъ встрѣчаютъ и провожаютъ св. икону такъ же, какъ и въ Кишлавѣ. Изъ Стараго Крыма крестный ходъ идетъ въ деревню Изюмовку; церкви здѣсь нѣтъ и всенощное бдѣніе съ акаѣистомъ и общій молебенъ совершаются въ школѣ. Народъ здѣсь очень усердный и эту ночь многіе изъ жителей не спятъ и, несмотря на ночное время, носятъ св. икону по домамъ и рано утромъ вся деревня провожаетъ крестный ходъ до селенія Насыпкоя, откуда онъ послѣ литургіи отправляется прямо въ Θεодосію. Во всѣхъ селеніяхъ св. икону встрѣчаютъ и провожаютъ ученики мѣстныхъ школъ, которые въ день пребыванія ея въ ихъ селѣ освобождаются отъ занятій. Вообще сельское населеніе, даже и иновѣрцы, очень сочувственно относятся къ крестному ходу, такъ что многіе изъ дальнихъ селеній привозятъ больныхъ къ дорогѣ, по которой слѣдуетъ икона Божіей Матери. 17 октября бываетъ торжественный крестный ходъ въ самомъ городѣ Θεодосіи. Съ Казанскаго монастырскаго подворья онъ выступаетъ съ иконой Казанской Божіей Матери и направляется къ

Александро-невскому собору; изъ собора выходить духовенство съ иконой Знаменія Пресвятой Богородицы и хоругвями, къ нимъ присоединяются священники изъ греческой церкви и изъ военной, также съ иконами и хоругвями, и все вмѣстѣ идутъ на встрѣчу монастырскому крестному ходу. Въ этомъ торжествѣ участвуютъ все учебныя заведенія и войска; военная музыка все время слѣдованія крестнаго хода играетъ „Коль славень“. Затѣмъ оба крестные хода, соединившись, слѣдуютъ уже вмѣстѣ въ соборъ. По пути слѣдованія св. иконы вездѣ ставятъ большія жаровни съ курящимся ладономъ, такъ что все кругомъ окутывается тонкимъ ѳиміамомъ, что придаетъ особенно религіозный оттѣнокъ этому торжеству Православной Церкви. Въ Крыму, гдѣ среди жителей такъ много иновѣрцевъ, крестные ходы очень рѣдки и сильно дѣйствуютъ на пылкое воображеніе татаръ, на караимовъ и армянъ. Толпы народа слѣдуютъ за иконами и съ чувствомъ глубокаго благоговѣніязираютъ на ликъ Богоматери, украшенный цвѣтами и окруженный блестящими на солнцѣ хоругвями. Шествіе идетъ медленно и часто останавливается за массой желающихъ нести св. икону. Нельзя безъ умиленія смотрѣть на нищихъ, убогихъ и больныхъ, со слезами притекающихъ къ образу Царицы Небесной и молящихъ Ее о помощи и исцѣленіи. По окончаніи крестнаго хода многіе изъ жителей города, часто самые бѣдныя, просятъ привести въ ихъ убогія жилища св. икону и почитаютъ это посѣщеніе за величайшее счастье. Икона находится въ Феодосіи на Казанскомъ подворьѣ до 26 октября, а потомъ обратно переносится въ монастырь черезъ селенія Байбугу и Карагозы, гдѣ крестный ходъ останавливается для отдыха.

Обитель Святой Параскевы несомнѣнно имѣетъ благотворное вліяніе на окружающую ее мѣстность; ея иконы любимы и уважаемы въ окрестныхъ селеніяхъ.

Надѣясь на неоскудѣваемую помощь Божію и молитвы Божіей Матери и Св. Параскевы, монастырь поддерживает свое вліяніе тѣмъ, что никогда не отказываетъ въ пріютѣ и пищѣ не только странникамъ и богомольцамъ, но и рабочему люду, приходящему весной и лѣтомъ въ Крымъ на заработки изъ отдаленныхъ мѣстъ Россіи. Случается, что эти люди иногда въ теченіи нѣсколькихъ дней не могутъ найти работы, и въ это время ласковый пріемъ, оказанный имъ въ обители, для нихъ очень дорогъ; они всегда вспоминаютъ о немъ съ благодарностью и, возвратившись на родину, рассказываютъ своимъ односельчанамъ о гостепрѣимствѣ Топловскихъ монахинь. Больные близъ лежащихъ селеній, христіане и татары также часто обращаются къ сестрамъ за совѣтомъ и помощью и нерѣдко получаютъ отъ монастыря лѣкарство бесплатно. Кромѣ того обитель дѣйствуетъ благотворно и на духовную сторону окрестныхъ жителей. Въ воскресные и праздничные дни маленькій храмъ и галлерея вокругъ него переполняются народомъ, съ умиленіемъ внимающимъ толковому чтенію и трогательному пѣнію монахинь; русскіе, греки, болгары молятся со слезами на колѣняхъ; татары также поддаются общему настроенію. Рассказываютъ, что одна молодая черкешенка, прѣхавшая на св. источникъ съ больнымъ сыномъ почти за полтора верста, изъ Казантипа, простояла всю длинную всенощную у дверей храма; она хорошо говорила по-русски и понимала службу, но когда ей предложили войти въ церковь, она смиренно отвѣчала: „я не молюсь какъ вы, мнѣ неловко войти въ храмъ, позвольте остаться здѣсь.“

Говоря о Топловской обители, нельзя не упомянуть о живописныхъ развалинахъ армянской церкви св. Урпата, находящихся на монастырской землѣ, на высококомъ, совершенно отдѣльномъ холмѣ. Эти развалины стоятъ

здѣсь, какъ гласить армянская надпись надъ входной дверью, безъ малаго восемьсотъ лѣтъ; крыша еще не обрушилась и стѣны наружныя такъ хорошо сохранились, что можно было бы, безъ особеннаго труда, устроить здѣсь православный храмъ, конечно во вкусѣ того времени, а вокругъ церкви хоронить умершихъ, какъ это и было въ древности, о чемъ свидѣлствуютъ каменные плиты разныхъ размѣровъ и формъ, лежащія на вершинѣ холма и по его склону. Для археолога мѣстность окружающая монастырь весьма интересна; въ маленькой деревнѣ Топлу находятся развалины другой армянской церкви, а въ селеніи Ортоланъ, въ шести верстахъ отъ монастыря, хорошо сохранилась старинная греческая церковка, въ которой служатъ молебны 20 іюля, въ день св. Пророка Іліи.

* * *

Несмотря на всѣ невзгоды, испытанныя Топловскимъ монастыремъ въ теченіи немногихъ лѣтъ его существованія, сестры обители не унываютъ и твердо надѣются, что Пречистая Матерь Божія Своимъ державнымъ покровомъ осѣняетъ ихъ юную обитель и молить о ней Творца Небеснаго. Надѣются онѣ также и на молитвы ихъ великой покровительницы, св. Преподобномученицы Параскевы, и на благочестіе истинно русскихъ людей, такъ отзывчиво относящихся къ нуждамъ бѣдныхъ монастырей нашей обширной родины и ко вновь возникающимъ православнымъ храмамъ. Дай Богъ, чтобы надежды инокинъ — труженицъ оправдались и чтобъ Господь даровалъ имъ утѣшеніе видѣть въ скоромъ времени ихъ новый храмъ вполне оконченнымъ и ихъ обитель процвѣтающей и преуспѣвающей въ духовномъ и матеріальномъ отношеніи.



2007111557