

20 —  $\frac{6}{49}$

981

ПЕРВОКЛАССНАЯ  
**ТРОИЦКО-СЕРГІЕВА**

ПРИМОРСКАЯ ПУСТЫНЬ  
С.-ПЕТЕРБУРГСКОЙ ЕПАРХІИ.

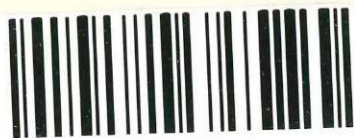
ИЗДАНИЕ

Троицко-Сергіевой Пустыни.



СВЯТЫЯ ВОРОТА.

С.-ПЕТЕРБУРГЪ.  
ТИПОГРАФИЯ ГЛАЗУНОВА, КАЗАНСКАЯ УЛ., № 8.  
1909.

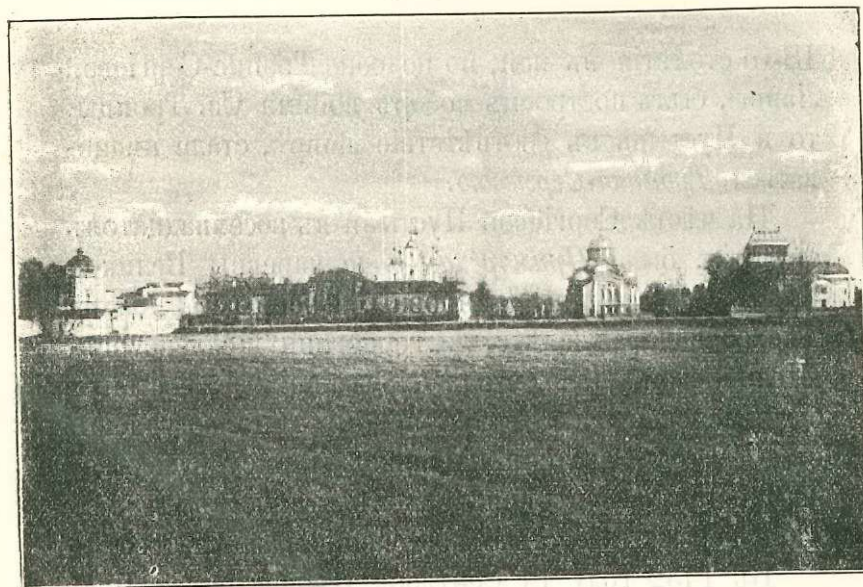


2007147036



4425-08

Отъ С.-Петербургскаго Духовнаго Цензурнаго Комитета печатать  
дозволяется. С.-Петербургъ, 2 Декабря 1908 г.  
Цензоръ Архимандритъ *Меводій*.



Общій видъ монастыря съ западной стороны.



Троицко-Сергіева первоклассная Пустынь находится на 19 верстѣ отъ С.-Петербурга, по Петергофскому шоссе на возвышающемся берегу Финскаго залива; въ 2-хъ верстахъ отъ обители — Сергіевская станція Ораніенбаумской вѣтки Балтійской желѣзной дороги.

Пустынь при возникновеніи своемъ называлась, по близости къ Финскому заливу, *Приморскою*, по созданному въ ней первому храму, *Сергіевскою*. Такъ она именовалась въ продолженіи многихъ лѣтъ въ официальныхъ бумагахъ. Когда же въ 60-хъ годахъ

18-го столѣтія въ ней, по подобію Троице-Сергіевой Лавры, былъ построенъ соборъ во имя Св. Троицы, то и Пустынь въ соотвѣтствіе Лавръ, стала именоваться *Троицко-Сергіевою*.

На мѣстѣ Сергіевой Пустыни въ восемнадцатомъ столѣтіи, была *Приморская дача* царевны Великой Княжны Екатерины Иоанновны, дочери царя Иоанна Алексѣевича, впослѣдствіи герцогини Мекленбургъ-Шверинской. Дача, и всѣ окружавшія ее, постройки были деревянныя. Церкви не было. По вступленіи въ 1717 году Екатерины Иоанновны въ супружество, дача оставалась въ придворномъ вѣдомствѣ и, никѣмъ не занятая, стала постепенно разрушаться.

Въ 1732 году 14 Сентября Императрица Анна Иоанновна, подарила ее своему духовнику архимандриту Сергіевой Лавры Варлааму <sup>1)</sup>, а въ 1734 году 13 Ноября отдала ему же деревянную церковь Успенія Пресвятыя Богородицы, которая была при загородномъ домѣ покойной матери ея парицы Параскевы Теодоровны, на Фонтанкѣ, близъ Лешту-

<sup>1)</sup> Кромѣ Императрицы Анны Иоанновны, архимандритъ Варлаамъ былъ духовникомъ шести *Высочайшихъ* особъ, такъ какъ онъ, съ 1693 — 1700 г. состоялъ священникомъ въ Московскомъ Рождественскомъ соборѣ что въ Кремлѣ, вверху на сѣняхъ Великаго Государя. имено: царицы Параскевы Теодоровны, царевича Алексія Петровича, государень царевенъ: Екатерины Алексѣевны, Наталіи Алексѣевны, Параскевы Иоанновны, Екатерины Иоанновны, впослѣдствіи герцогини Мекленбургъ-Шверинскія и седьмой, Государыни Екатерины Первыя съ 1708 года, когда состоялъ настоятелемъ Переславльскихъ монастырей Борисоглѣбскаго и Данилова. Всѣ перечисленныя Высочайшія особы были въ перенесѣ съ Архимандритомъ Варлаамомъ. Подлинники Высочайшихъ писемъ хранятся въ Одесской бібліотекѣ свѣтлѣйшаго князя С. Воронцова. При архимандритѣ Игнатіѣ Малышевѣ съ нихъ списаны копіи для Сергіевой Пустыни.

кова переулка. По перевезеніи той церкви на пожалованную Приморскую дачу, Варлаамъ, по благословенію Святѣйшаго синода, устроилъ изъ нея храмъ, дл.  $3\frac{1}{2}$ , шир. 4-хъ сажень, какъ настоятель Сергіевой Лавры — во имя преподобнаго Сергія и освятилъ его 12-го мая 1735 года.

Кромѣ того, онъ построилъ нѣсколько деревянныхъ келій для монашествующихъ и каменный для настоятеля флигель, а также деревянную ограду, съ небольшими башнями, на каменныхъ фундаментахъ, и всѣ необходимо нужныя хозяйственныя зданія, — обезпечивъ пашенными, сѣнокосными и лѣсопоросшими землями, которыя пріобрѣталъ покупками отъ сосѣдственныхъ владѣльцевъ.

(Въ 1733 г. получилъ отъ Императрицы Анны Иоанновны 400 руб. и купилъ у Черкасова приморскій дворъ, называемый Михайловское. Въ 1734 г. купилъ за 1000 руб. отъ князя Мещерскаго два приморскихъ двора со строеніями. Въ 1736 году — приморское мѣсто у Головкиныхъ за 300 рублей).

Здѣсь не было особаго штата монаховъ, а богослуженіе совершалось монашествующими изъ Троицко-Сергіевой Лавры, бывшими при архимандритѣ Варлаамѣ въ Петербургѣ, погодно съ перемѣною. Императрица Анна Иоанновна 5 Юля 1735 года, въ самый праздникъ посѣтила Приморскую Пустынь изъ С.-Петербурга со всѣмъ придворнымъ штатомъ; ѣхавъ до Екатерингофа водою и выступивши на берегъ, она шла 4 версты пѣшкомъ, кушала въ тотъ день въ покояхъ архимандрита и пожаловала въ новопостроенный храмъ книги: *Титиконъ*, *Требникъ*,

*Пентикостарионъ*, еже есть *Пятьдесятница*, и *Ирмологій*<sup>1)</sup>.

По повелѣнію Императрицы при церкви и для содержанія двора было оставлено 2 іеромонаха, 1 еродіаконъ, 1 монахъ, 2 поддяка, 1 дьячекъ и для работъ и карауловъ нижнихъ служителей безъ излишества, а строителя и остальныхъ іеродіаконовъ и монаховъ и служителей, повелѣно отправить въ Лавру.

По кончинѣ архимандрита Варлаама, послѣдовавшей 25 іюля 1737 г., Императрица Анна Іоанновна, Именнымъ указомъ, 30 января 1738 г. повелѣла: обрѣтающийся Приморской Троицко-Сергіева монастыря бывшего архимандрита Варлаама дворъ и при немъ имѣющуюся церковь, ризницу, утварь, монаховъ и бѣльцовъ описать и, что по той описи явится, сообщить въ кабинетъ Ея Величества вѣдомость, — по которой оказалось въ то время всей братіи количествомъ тринадцать человекъ.

Завѣдываніе этимъ дворомъ — имуществомъ было поручено стряпчему Троице-Сергіева монастыря Ивану Черкесову.

Послѣ этого деревянная церковь на Приморскомъ мѣстѣ считалась приписною къ Сергіевой Лаврѣ, изъ которой присылались для управленія строители.

<sup>1)</sup> Книги хранятся въ монастырской библіотекѣ. На каждой изъ нихъ по листамъ сдѣлана слѣдующая надпись: сію книгу (название) Всевѣтлѣйшая, Державнѣйшая, Великая Государыня наша Императрица Анна Іоанновна, Самодержица Всероссийская пожаловала вкладомъ въ прибытіе свое Троицкаго Сергіева Монастыря въ приписную Сергіевскую Пустыню, при духовникѣ своемъ Троицко-Сергіева Монастыря архимандритѣ Варлаамѣ Высоцкомъ, іюля въ 5 день 1735 года.

Первымъ изъ нихъ былъ Іеродіаконъ Алексѣй Логиновъ, отправленъ въ мартѣ 1738 года, послѣднимъ Іеромонахъ Варсонофій Корельскій; 25 іюля 1765 года произведенъ въ архимандриты.

Всѣхъ строителей до 1764 года было тринадцать.

Іеромонахъ Варсонофій, при переходѣ Троице-Сергіевой пустыни въ С.-Петербургскую епархію, передалъ имущество и документы протопопу Исаакіевскаго собора Никитѣ Далматову.

По учрежденіи монастырскихъ штатовъ въ 1764 году, пустынь поступила въ С.-Петербургское епархіальное вѣдомство, возведена во 2-ой классъ и, какъ самостоятельная, стала управляться архимандритами. Первымъ архимандритомъ былъ Варлаамъ Синьковскій, изъ ректоровъ Троицкой-Лаврской семинаріи.

Въ званіе архимандрита возводились лица, принадлежавшія къ составу разныхъ духовныхъ властей, какъ-то: ректоры семинарій и академій, члены консисторіи, законоучители высшихъ учебныхъ заведеній. Почти всѣ извѣстные высшіе церковные дѣятели изъ монашества были, хотя на короткое время, настоятелями Сергіевой пустыни.

Въ спискѣ настоятелей встрѣчаются: Веніаминъ Румовскій (1774 г.), Анастасій Братановскій (1795-1796 г.г.), Теофилакть Русановъ, Амвросій Протасовъ, Евгенийъ Болховитиновъ, Иннокентій Смирновъ, Дамаскинъ Россовъ.

Должность настоятеля Сергіевой пустыни была, такимъ образомъ, должностію переходною и, кромѣ Варлаама Высоцкаго, ни одинъ изъ настоятелей не

былъ погребенъ здѣсь, хотя въ этотъ 54 лѣтній періодъ времени было 25 настоятелей.

Съ 1819 года Сергіевою Пустынею началъ править епископъ Ревельскій, Викарій Петербургской митрополіи.

Это званіе имѣли: Владиміръ Ужинскій (1819—1822 г.), Григорій Постниковъ (1822—1826 г.), Никаноръ Климентьевскій (1826—1831 г.), Смарагдъ Крыжановскій (1831—1833 г.) и Венедиктъ Григоровичъ въ 1833 году. Потомъ снова Пустынь подчинена была настоятелю въ санѣ архимандрита.

Таковыми были: Игнатій Брянчаниновъ (1834—1857 г.), Игнатій Малышевъ (1857—1897 г.) и Варлаамъ Никифоровъ (1897—1902). Съ 1902 года благополучно настоятельствомъ архимандритъ Михаилъ Горѣлышевъ.

Въ 1836 году мая 30-го Сергіева Пустынь возведена изъ 2-го въ 1-й классъ. Въ ней нынѣ существуютъ слѣдующія церкви.

1) Церковь или соборъ во имя Св. Троицы находится въ срединѣ монастыря. Построеніе его началъ производить на средства Троицко-Сергіевой Лавры архимандритъ ея Аѳанасій Болховскій въ 1736 году; конченъ онъ въ 1760 году.

Главный алтарь освященъ 10-го августа 1763 года членомъ Святѣйшаго Синода, Лаврскимъ же архимандритомъ Лаврентіемъ Хоцятовскимъ, въ присутствіи Государыни Императрицы Екатерины II. При этомъ іеромонахъ Платонъ Левшинъ<sup>4)</sup>, назначенный Императрицею изъ намѣстника Лавры въ

<sup>4)</sup> Впослѣдствіи Московскій митрополитъ.

законоучителя Наслѣднику Великому Князю Павлу Петровичу, сказалъ слово на текстъ: „Господи, кто обитаетъ въ жилищѣ Твоемъ“ (Пс. 14 ст. 1). По окончаніи богослуженія Государыня изволила за обѣденнымъ столомъ у архимандрита кушать со всѣми находящимися въ свитѣ Ея Величества фрейлинами и другими придворными особами.



Соборъ во имя Св. Троицы.

Придѣлы этого собора, правый въ честь Св. Апостоловъ Петра и Павла, и лѣвый—во имя Св. Захарія и Елисаветы, освящены, раньше главнаго алтаря, членомъ Святѣйшаго Синода архимандритомъ Лавры, знаменитымъ проповѣдникомъ Гедеономъ Криновскимъ; первый 18-го, а второй 19-го августа 1761 года. Этотъ второй придѣлъ Захаріи

и Елисаветы впоследствии былъ закрытъ на нѣ-  
сколько лѣтъ, но при капитальномъ возобновленіи



Троицкій Соборъ.  
Внутренній видъ.

всего храма <sup>1)</sup>, освященъ во имя Усѣкновенія Главы  
Св. Иоанна Предтечи, настоятелемъ архимандритомъ

<sup>1)</sup> Капитальное возобновленіе храма внутри и снаружи его произведено на сумму, ассигнованную изъ казны по Высочайше утвержденной 25-го декабря 1835 года государственной росписки, въ количествѣ 92,000 р., согласно смѣты члена комиссіи проектовъ и смѣты старшаго архитектора Авраама Ивановича Мельникова, наблюдавшаго за всѣми, производившимися по тому храму, работами. — При возобновленіи живописныхъ образовъ трехъ иконостасовъ, академикомъ Яковомъ Θεодосіевичемъ Явнко, много потрудился, какъ художникъ-живописецъ, покойный настоятель архимандритъ Игнатій Малышевъ, бывший тогда въ званіи монастырскаго послушника.

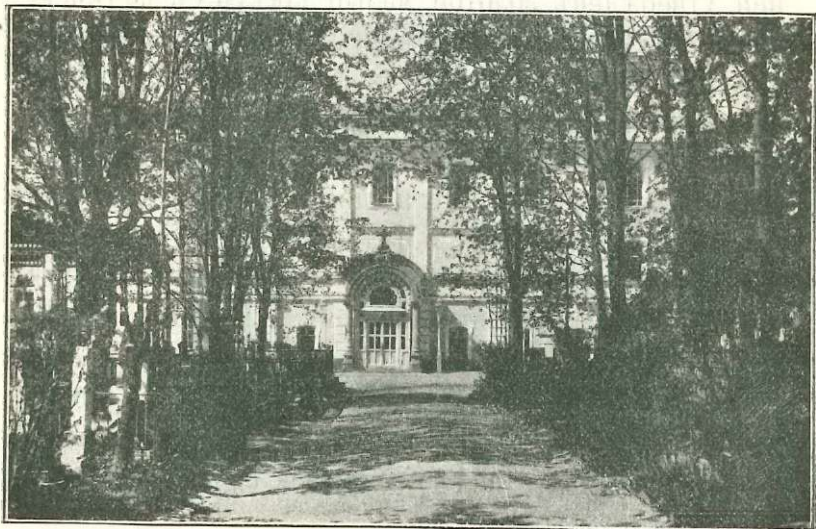
Игнатіемъ Брянчаниновымъ въ 1840 году августа 16-го дня. Главнѣйшую святыню собора составляетъ икона Преподобнаго Сергія Радонежскаго, привезенная, по преданію, основателемъ Пустыни архимандритомъ Варлаамомъ изъ Сергіевой Лавры. На ней утверждень золотой малый крестъ съ частицею св. мощей Преподобнаго Сергія Радонежскаго, принесенный 22 апрѣля 1861 года въ даръ Сергіевой Пустыни извѣстнымъ путешественникомъ ко святымъ мѣстамъ камергеромъ, Андреемъ Николаевичемъ Муравьевымъ, получившимъ эту святыню отъ Высокопреосвященнаго Митрополита Московскаго Филарета. Здѣсь, на горнемъ мѣстѣ главнаго престола, помѣщается въ большомъ изящномъ кіотѣ, устроенномъ по рисунку архитектора А. И. Мельникова, примѣчательнѣйшій по художеству образъ „Святыхъ Троицы“, писанный знаменитымъ профессоромъ Карломъ Павловичемъ Брюлловымъ въ 1840 году.

Соборъ пятиглавый, съ колокольнею, каменный, крестообразнаго вида, крытый желѣзомъ, съ тремя входами въ храмъ и четвертымъ въ алтарь; по архитектурѣ, въ стилѣ Рококо, принадлежитъ знаменитому придворному оберъ-архитектору графу Варфоломею Варфоломеевичу Растрелли. Планъ и фасадъ его Высочайше утверждены 12 марта 1756 года Императрицею Елисаветою Петровною. Длина и ширина его съ выступами по 14<sup>1</sup>/<sub>2</sub> саж.

Въ 1905 году нынѣшнимъ настоятелемъ архимандритомъ Михаиломъ, соборъ капитально реставрированъ, иконостасъ позолоченъ, престолы обложены серебряными досками. Такъ какъ этотъ храмъ холодный, то въ зимнее время служба совершается

въ теплой церкви Преподобнаго Сергія, куда, на то время, переносится и икона Преподобнаго Сергія.

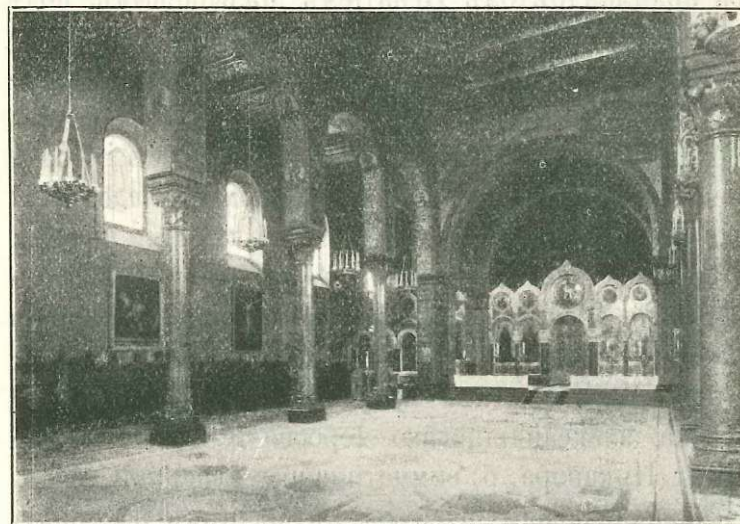
2) Церковь Преподобнаго Сергія, съ придѣлами Христа Спасителя (праздникъ 1 августа), и Мученицы Зинаиды. Она находится на сѣверной сторонѣ



Аллея и входъ въ Сергіевскую церковь.

монастыря, на продолженіи братской трапезы и настоятельскихъ келій, длиною 19, шир. 9-ти сажень. Церковь пятиглавая, каменная, безъ колокольни, крытая желѣзомъ. Она строена по плану и фасаду профессора архитектуры Алексѣя Максимовича Горностаева. Внутри она имѣетъ разноцвѣтный мраморный иконостасъ; уставлена въ два ряда гранитными полированными колоннами, и по своимъ украшеніямъ принадлежитъ къ зданіямъ древле-византійскимъ, въ особенности храму во имя Преображенія Господня, построенному на Синайской горѣ, въ Синайскомъ

монастырѣ, въ началѣ шестаго вѣка Византійскимъ Императоромъ Юстиніаномъ Великимъ. Первоначально каменная церковь во имя Преподобнаго Сергія устроена была на этомъ мѣстѣ въ 1758 году, вмѣсто обветшавшей деревянной, на средства Сергіевой Лавры, а въ 1854—1859 годахъ перестроена



Внутренній видъ Сергіевской церкви.

съ основанія въ болѣе пространныхъ размѣрахъ на счетъ разныхъ благотворителей и особенно княгини Зинаиды Ивановны Юсуповой, по второму браку графини де-Шево. Освящена преосвященнымъ митрополитомъ новгородскимъ и С.-Петербуржскимъ Григоріемъ 20 сентября 1859 года, въ присутствіи ихъ Императорскихъ Высочествъ: Великаго Князя Константина Николаевича и Великія Княгини Александры Іосифовны, Великаго князя Николая Константиновича, Великихъ Княженъ: Ольги и Вѣры Константиновнъ.

Придѣлы во имя Всемиловитаго Спаса и Св. Мученицы Зинаиды находятся въ нижнемъ этажѣ. Они устроены на средства княгини Юсуповой и княгини Елисаветы Ивановны Чернышевой, супруги бывшаго военнаго министра <sup>1)</sup>). Освящены: первый— 4 іюля 1857 года, второй 28 апрѣля 1861 года, оба архимандритомъ Игнатіемъ Малышевымъ, подъ личнымъ наблюденіемъ котораго производилось все построеніе храма, при руководствѣ бывшаго настоятеля архимандрита Игнатія Брянчанинова. Въ церкви Преподобнаго Сергія находятся: на солеѣ предъ иконостасомъ на мраморномъ пьедесталѣ: а) сребропозлащенный, украшенный камнями ковчегъ съ девятью частицами разныхъ святыхъ мощей, принесенный 30 апрѣля 1864 года, въ даръ Сергіевой Пустыни путешественникомъ ко святымъ мѣстамъ А. Н. Муравьевымъ, получившимъ ихъ отъ патріарха александрійскаго Героея и епископа Оиваиды Никанора, б) симметрично у сѣверной двери, серебряное подобіе голгоѣы съ крестомъ на верху, внутри пещеры часть камня голгоѣы, а въ крестѣ— частица мощей великомученицы Варвары, — принесенные извѣстнымъ путешественникомъ по святой землѣ, членомъ государственнаго совѣта дѣйствительнымъ тайнымъ совѣтникомъ Авраамомъ Сергѣевичемъ Норовымъ, в) за правымъ клиросомъ, на пьедесталѣ мраморная 13<sup>1</sup>/<sub>2</sub> вершк. высоты колонна, привезенная имъ же въ 1862 году, по благословенію Кирилла, патріарха іерусалимскаго, изъ дома Святыхъ Праведныхъ Богоотецъ Іоакима и Анны.

<sup>1)</sup> Роденной 1 Августа 1808 года графини Зотовой.

На колоннѣ находится образъ Рождества Пресвятыя Богородицы. Подъ плитнымъ поломъ обѣихъ церквей нижняго этажа, какъ и всей паперти, погребены многія усопшія лица.

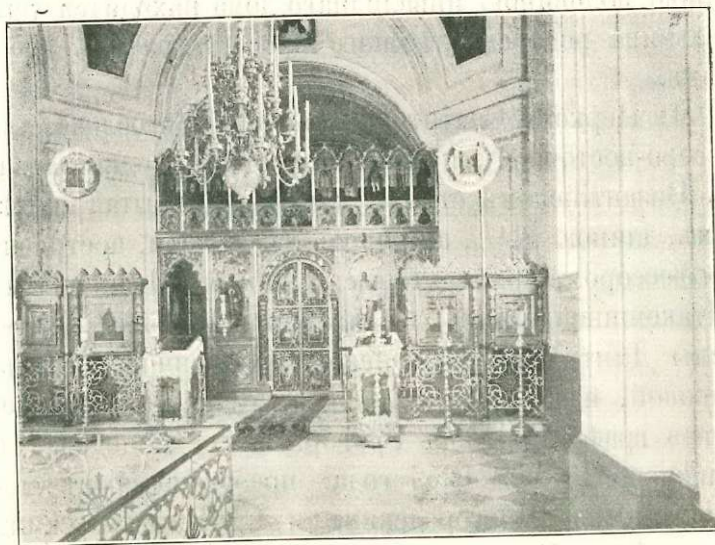
3) Церковь каменная во имя св. мученика Валеріана, въ домѣ инвалидовъ, построена въ 1809 году, иждивеніемъ князя Платона Александровича и братьевъ его графовъ Николая и Дмитрія Александровичей Зубовыхъ, въ память и поминовеніе родного ихъ брата, покорителя крѣпости Дербента, при Каспійскомъ морѣ, генерала отъ инфантеріи, графа Валеріана Александровича Зубова, лишившагося на войнѣ ноги, оторванной у него ядромъ и умершаго въ 1804 году іюня 21. Это 21 число іюня учредители назначили быть, по постройкѣ зданія, днемъ освященія храма. Подъ церковью и подъ одною половиною инвалиднаго дома находится усыпальница рода свѣтлѣйшаго князя и графовъ Зубовыхъ.

4) Церковь Святителя Григорія Богослова, въ сѣверо-восточной сторонѣ монастыря, одноглавая, въ Византійскомъ стилѣ, каменная, крытая желѣзомъ, длиною 11<sup>1</sup>/<sub>2</sub>, шириною 4<sup>1</sup>/<sub>2</sub> сажени, построена профессоромъ-архитекторомъ Андреемъ Ивановичемъ Штакеншнейдеромъ, иждивеніемъ графини Екатерины Дмитриевны Куселевой, рожденной Васильчиковой, надъ прахомъ ея супруга генераль-лейтенанта графа Григорія Григорьевича Куселева, и освящена 11 мая 1857 года, преосвященнымъ митрополитомъ Новгородскимъ и С.-Петербургомъ Григоріемъ. Подъ церковію находится усыпальница, гдѣ погребены графъ и графиня Куселевы.





Кушелевская церковь.  
Внѣшній видъ.



Кушелевская церковь.  
Внутренній видъ.

5) Церковь Покрова Пресвятыя Богородицы, каменная, одноглавая, крытая желѣзомъ, длиною—



Кочубеевская церковь.

12-ти, шириною въ средней части  $8\frac{1}{2}$  саж., на юго-восточной сторонѣ обители, построена иждивеніемъ князя Михаила Викторовича Кочубея, надъ прахомъ супруги его Маріи Ивановны, рожденной княжны Барятинской, и освящена архимандритомъ Игнатіемъ Малышевымъ 4-го августа 1883 года. Архитекторами ея были профессора: Романъ Ивановичъ Кузьминъ и Юлій Андреевичъ Боссе. Она построена по образцу Флорентійскаго храма, въ уменьшенныхъ размѣрахъ. Подъ нею находится усыпальница, въ которой погребены: князь Михаилъ Викторовичъ Кочубей и его супруга.

6) Церковь каменная пятиглавая во имя Воскресенія Христова, или лѣтній соборъ, — въ немъ со-

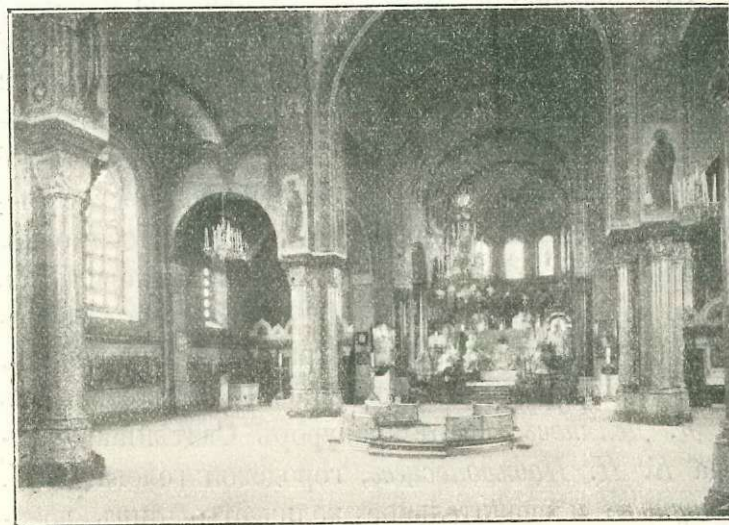
вершается богослужение отъ Пасхи до Покрова, — съ южной стороны монастыря, на мѣстѣ существо-



Воскресенская церковь.  
Внѣшній видъ.

вавшей въ 1791 году не большой ветхой церкви во имя Св. Апостола Іакова Брата Божія, въ послѣдствіи переименованной во имя Воскресенія Христова. Она въ византійскомъ стилѣ; строена по плану и фасаду архитектора Альфреда Александровича Парланда, — длиною 22, шириною въ средней ея части  $10\frac{1}{2}$  сажень, крытая желѣзомъ. Все сооруженіе наружное и внутреннее производилось подъ личнымъ распоряженіемъ и наблюденіемъ архимандрита Игнатія Малышева. Въ нижнемъ этажѣ находятся мѣста погребенія многихъ знатныхъ и почетныхъ лицъ, на средства которыхъ, при другихъ пособіяхъ, приобрѣтавшихся тщаніемъ настоятеля,

сооружено все зданіе. Здѣсь устроенъ придѣлъ имѣющій мраморный иконостасъ; онъ освященъ 15 мая



Воскресенская церковь.  
Внутренній видъ.

1884 года, архимандритомъ Игнатіемъ во имя св. Архистратига Михаила, въ память и поминаеніе погребеннаго здѣсь же генераль-адъютанта князя Михаила Павловича Голицына, вдова котораго княгиня Александра Васильевна, рожденная графиня Гудовичъ, была первою вкладчицею на сооруженіе. Главный престоль верхней церкви во имя Воскресенія Христова освященъ 29 іюля 1884 года, преосвященнымъ митрополитомъ Новгородскимъ и С.-Петербуржскимъ Исидоромъ, въ сослуженіи двухъ преосвященныхъ викаріевъ: ректора духовной академіи Арсенія, епископа Ладожскаго, и Сергія, епископа Выборгскаго, съ настоятелемъ обители, четырьмя

архимандритами, прибывшими для этого торжества, однимъ игуменомъ и старшими іеромонахами.

При освященіи храма и затѣмъ при литургіи участвовали въ молитвахъ: присутствующіе въ Святѣйшемъ Синодѣ, преосвященные архіепископы: Тверской *Савва*, Ярославскій *Ионафанъ*, и Тамбовскій епископъ *Палладій*. Присутствовали также во все время богослуженія: Ея Императорское Высочество Великая княгиня Александра Іосифовна, великій князь Константинъ Константиновичъ съ супругою великою княгинею Елисаветою Маврикіевною и великій князь Дмитрій Константиновичъ, Министръ Народнаго Просвѣщенія статсъ-секретарь *И. Д. Деляновъ*, оберъ-прокуроръ Святѣйшаго Синода *Е. П. Побѣдоносцевъ*, городской голова *И. И. Глазуновъ*, и значительное количество лицъ военныхъ, придворныхъ, гражданскихъ, извѣстныхъ по своему служебному положенію.

По окончаніи богослуженія Высочайшія особы съ преосвященнымъ митрополитомъ Исидоромъ присутствовавшими іерархами и всѣми почетными лицами кушали за обѣденнымъ столомъ у настоятеля.

7) Церковь каменная во имя *Св. Саввы Стратилата*, надъ монастырскими воротами, между двухъ корпусовъ братскихъ келій, крытая желѣзомъ. Она построена въ 1862 году, иждивеніемъ штабсъ-ротмистра Михаила Васильевича Шипшарева, въ память *дѣды жены его* Надежды Сергѣевны, извѣстнаго богача, коллежскаго ассесора Саввы Яковлевича *Яковлева*, скончавшагося въ 1784 году и погребеннаго на Лазаревскомъ кладбищѣ Александроневской Лавры.

Въ Сергіевой Пустыни существуютъ *четыре каменные часовни*, изъ коихъ: первая близъ алтаря Троицкой соборной церкви съ находящеюся въ ней въ особенномъ чествованіи иконою Божіей Матери *Тихвинской*. Она устроена по проекту профессора архитектуры *А. М. Горностаева* въ 1864 году. Въ ней погребены: основатель обители архимандритъ *Варлаамъ* Антипѣвичъ Высоцкій и изъ братства ея два великіе благотворителя: а) *схимонахъ Михаилъ* Васильевичъ Чихачевъ и б) *схимонахъ Макарій* Васильевичъ Макаровъ.

Надъ гробомъ архимандрита *Варлаама* преемникъ его по Лаврѣ архимандритъ *Лаврентій Хозятовскій*, положилъ въ 1763 году доску изъ путиловскаго камня со слѣдующею надписью: „преставльшійся 1737 года іюня 25 дня въ вѣчные обители духомъ, а тѣломъ на семь мѣстѣхъ погребенъ бывшій Свято-Троицкія Сергіевы Лавры архимандритъ *Варлаамъ*, который кромѣ многихъ оной оказанныхъ заслугъ, сея къ той Лаврѣ приписныя именуемая Троицкія Новосергіевскія Пустыни, первый былъ основатель, почему въ вѣчное имени его прославленіе и для большаго другихъ къ таковымъ же богоугоднымъ дѣламъ возбужденія, сію надгробную доску по особенному къ памяти его усердію, положилъ Святѣйшаго Правительствующаго Синода членъ, оныя Лавры Архимандритъ *Лаврентій Хозятовскій* 1763 г. ноября 1 дня.

За сто лѣтъ часовня пришла въ крайнюю ветхость. Въ 1864 году архимандритъ *Игнацій Малышевъ* обновилъ ее и въ 1879 году, вмѣсто упомянутой каменной плиты, соорудилъ мраморную доску,

со слѣдующею надписью: „Здѣсь покоится основатель Святыя обители сея, Настоятель Свято-Троицкія Сергіевы Лавры архимандритъ Варлаамъ Антипѣвичъ Высоцкій, духовникъ восьми Высочайшихъ особъ: Царицы Параскевы Ѳеодоровны, Императрицы Екатерины первыя, Императрицы Анны Іоанновны, Царевича Алексія Петровича, Государынь царевенъ: Екатерины Алексѣевны, Натальи Алексѣевны, Параскевы Іоанновны и Герцогини Мекленбургъ-Шверинскія Екатерины Іоанновны. Ему Всемилостивѣйше пожалована Императрицею Анною Іоанновною въ 1732 году „Приморская дача“, на которой онъ соорудилъ перковь, основалъ Троицко-Сергіеву Пустыню, въ 1734 году. Любя монашество, устроилъ необходимыя зданія, обезпечилъ благотворно монастырское хозяйство пашенными сѣнокосными и лѣсопоросшими землями, которыя тщался пріобрѣтать отъ сосѣдственныхъ владѣльцевъ. Скончался 25 іюля 1737 года на 73-мъ году отъ рожденія. Погребенъ 28 числа того же года. „Блаженъ мужъ бояйся Господа. Пс. III, ст. 1-й“.

Вторая часовня, съ восточной стороны монастыря, на набережной пруда. Здѣсь древняя икона Божіей Матери *Руднянскія*. Построена часовня въ 1876 году.

Третья и четвертая часовни—при большой Петергофской шоссеиной дорогѣ. Отъ нихъ продолжается двумя полуциркулярами ограда *изъ гранитнаго балюстрада*, съ юго-восточной, и юго-западной сторонъ монастыря. Часовни построены вмѣсто прежде существовавшихъ въ 1847 г., а облицованы



Часовня Руднянской Божіей Матери.



Святыя ворота и братскій корпусъ.

гранитомъ въ 1869 годах<sup>1)</sup>; построение ограды производилось въ 1869—1871 г.г.

Кромѣ церквей, четырехъ часовенъ и гранитной ограды въ Сергіевской Пустыни есть и другіе предметы, воспоминаніе о коихъ дополнить недостающія свѣдѣнія.

1) Многія монастырскія зданія, какъ-то:

а) Каменные *настоятельскія келіи*, длиною 14<sup>1</sup>/<sub>2</sub>, шир. 4<sup>1</sup>/<sub>2</sub> саж., построенныя въ стилѣ Рококо,



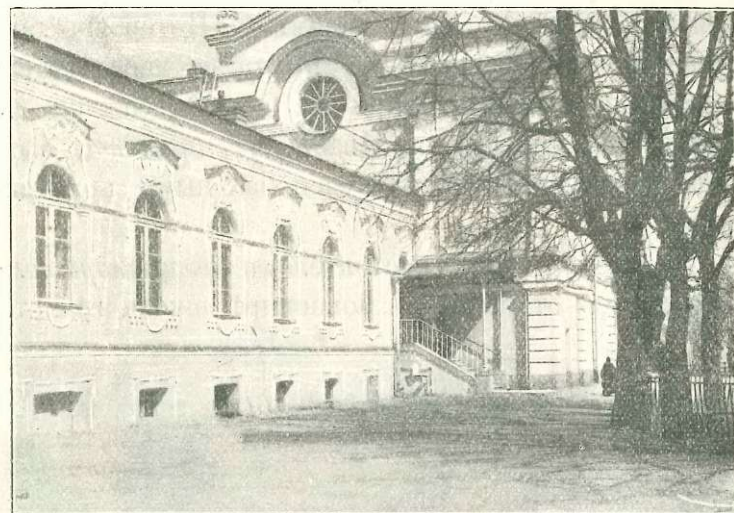
Пакои О. Настоятеля.

и здивеніемъ Сергіевой Лавры, одновременно съ Троицкою соборною церковію въ 1760 году на сѣверной сторонѣ обители рядомъ съ братскою тра-

<sup>1)</sup> Облицовка произведена по проекту архитектора — академика Ивана Ивановича Горностаева.

пезою и съ церковію Преподобнаго Сергія, покрыты желѣзомъ.

б) Каменная *братская трапеза*, на протяженіи 12<sup>1</sup>/<sub>2</sub> сажень, построенная въ 1834 году, по пред-



Братская трапеза.

начертанію настоятеля архимандрита Игнатія Брянчанинова, архитекторомъ Александромъ Петровичемъ *Макаровымъ*, въ томъ же стилѣ какъ и настоятельскія келіи. Крыта желѣзомъ.

в) Два каменныхъ двухъ-этажныхъ корпуса *братскихъ келій*, со святыми, среди ихъ, воротами и съ упомянутою церковію надъ ними, въ старинномъ русскомъ вкусѣ, построенные на средства Михаила Васильевича *Шшимарева* въ 1862 году, по плану и фасаду профессора архитектуры *А. М. Горностаева*, по проекту котораго построена Сергіевская

церковь. Длина всего зданія 36 саж. 2 аршина, шир.  $8\frac{1}{2}$  саж. Покрты желѣзомъ.

г) *Братскія келли* деревянныя, двухъ этажныя, на каменныхъ подвалахъ, крытыя желѣзомъ, съ восточной стороны Троицкой соборной церкви, устроенныя въ 1840 году иждивеніемъ С.-Петербургскаго купца Макара Васильевича *Макарова*, впослѣдствіи *схимонаха Макарія*, длин. 20, шир. 4 сажени, по плану и фасаду Карла Ивановича *Брандта*, бывшаго въ 1853—1860 г.г. епархіальнымъ архитекторомъ.

д) Въ 1889 году настоятелемъ *архимандритомъ Варлаамомъ* открыта при монастырѣ школа грамоты



Двухклассная церковно-приходская школа и братская библіотека.

для мальчиковъ — монастырскихъ пѣвчихъ, и для дѣтей прилегающей слободы. Въ 1902 году она

преобразована въ двухклассную церковно-приходскую. По ходатайству настоятеля, *архимандрита Михаила*, школу принялъ подъ свое покровительство Его Императорское Высочество Великій князь *Дмитрій Константиновичъ*. Въ школѣ обучается до 60-ти мальчиковъ изъ сосѣдней слободы. На содержаніе школы монастырь иждиваетъ около 3 тысячъ руб. въ годъ.

е) Въ томъ же 1898 году *архимандритъ Варлаамъ*, въ заботахъ о благополучіи ввѣренной ему



Братская больница.

братіи, открылъ при монастырѣ *братскую больницу*. Для таковой цѣли была приспособлена монастырская дача, раньше сдававшаяся въ наймы. Помѣ-

щеніе было открыто на 8 кроватей. Въ мартѣ 1906 года деревянное зданіе больницы сдѣлалось добычею огня. Настоятель *архимандритъ Михаилъ* приложилъ всѣ заботы къ скорѣйшему возсозданію больницы. 25 сентября 1907 года, на прежнемъ пепелищѣ было освящено уже новое прекрасное каменное зданіе больницы. Въ больницѣ 10 кроватей и сверхъ того, ежедневно производится амбулаторный приемъ приходящихъ больныхъ, которые получаютъ бесплатно врачебный совѣтъ и лекарство. Монастырь на свой счетъ содержитъ для этой цѣли доктора, фельдшера и три человѣка прислуги. За первый годъ амбулаторныхъ приемовъ воспользовались врачебною помощію отъ монастыря 4300 человѣкъ окружнаго населенія.

ж) *Инвалидный домъ, каменный крытый желѣзомъ, графовъ Zubovыхъ*, съ находящеюся среди его церковію, построенный на протяженіи 28 саж. длины и  $7\frac{1}{2}$  саж. ширины, архитекторомъ итальянцемъ *Пунчини* въ 1809 году, по Высочайше утвержденному 3 іюля 1805 года проекту, для 30 человѣкъ престарѣлыхъ воиновъ, по желанію князя и двухъ братьевъ его графовъ Zubovыхъ, въ память родного ихъ брата, графа Валеріана Александровича Zubova. Наслѣдники учредителей содержатъ инвалидный домъ собственнымъ иждивеніемъ.

2) *Монастырское кладбище*, на которомъ погребены нѣкоторыя изъ Царственнаго семейства и многія особы, стоявшія на высшихъ ступеняхъ государственной службы. Между прочимъ здѣсь погребены Его Императорское Высочество принцъ Петръ Георгіевичъ Ольденбургскій съ супругою, сыномъ и

тремя дочерьми его, первая супруга князя и герцога Лейхтенбергскаго Евгенія Максимилиановича Дарія Константиновна, графиня Богарне, урожденная Опочинина. Изъ знатныхъ и почетныхъ лицъ погребены: Князья Голицыны, Гагарины и Щербатовы, Графы Апраксины, Строгановы, Барановы, Клейнмихель, дѣти Адлербергъ, Генераль-Адъютантъ Чичеринъ, военные Генераль-Губернаторы: Матѣй Евграфовичъ Храповицкій, Александръ Александровичъ Кавелинъ, Свѣтлѣйшій Князь Александръ Аркадіевичъ Суворовъ-Рымникскій, Павелъ Николаевичъ Игнатьевъ, Илья Гавриловичъ Бибииковъ, Ѳедоръ Яковлевичъ Мирковичъ, Николай Семеновичъ Сулима, Губернаторъ Николай Васильевичъ Жуковскій, Оберъ-Гофмейстеръ Ѳедоръ Петровичъ Опочининъ, супруга его Дарія Михайловна, дочь Князя Михаила Иларіоновича Кутузова-Смоленскаго, сынъ ихъ Флигель-Адъютантъ Константинъ Ѳеодоровичъ Опочининъ, Генераль-Лейтенантъ Даниль Петровичъ Полозовъ. Бывшіе Министры: Графъ Викторъ Никитичъ Панинъ, Князь Платонъ Александровичъ Ширинскій - Шихматовъ, Авраамъ Сергѣевичъ Норовъ, Евграфъ Петровичъ Ковалевскій, Государственный Канцлеръ Князь Александръ Михайловичъ Горчаковъ, Государственный Контролеръ Алексѣй Захаровичъ Хитрово, Александровы, Бартеневы, Баташевы, Батюшковы, Башмаковы, Бибииковы, Благово, Бобриковы, Богдановичъ, Брянчаниновы, Вутовскіе, Ваксель, Беригины, Битъ, Вонлярлярскіе, Вревскіе, Гагарины, Герштенцвейгъ, Голенищевы-Кутузовы, Голицыны, Головины, Данзасъ, Доливо-Добровольскіе, Дурасовы, Евреиновы.

Ермолковы, Жеребцова, Игнатьевы, Инсарскіе, Кавелины, Кайсаровы, Калениченко, Карель, Карповы, Ковалевскіе, Котомины, Лелековскіе, Лутковскій, Лѣсниковы, Малышевы, Масальскіе, Мезенцовы, Милорадовичъ, Мурузи, Мятлевы, Нарышкины, Ниротморцевы, Норовы, Окуловы, Офросимовы, Панины, Пашковы, Петрищевы, Плещеевы, Полозовы, Полтавцевы, Поплевины, Потаповы, Потемкины, Разумовскіе, Ратмановы, Сабиръ, Свѣчины, Стобеусы, Сулимы, Теглевы, Титовы, Толстые, Уваровы, Урусовы, Фелейзенъ, Фридериксъ, Харичковы, Храповицкіе, Хрущовы, Челищевы, Чичерины, Шепелевы, Шереметевы, Шиповы, Шипмаревы, Шкурины, Энгельгардты, Эссенъ-Стенбокъ-Ферморъ, Юркевичи, Юрьевичи, Яковлевы, Янушкевичи, и многія другія.

Въ обители имѣются подробные списки всѣхъ, погребенныхъ въ ней лицъ, составленные по сохранившимся документамъ и надгробнымъ памятникамъ въ алфавитномъ и хронологическомъ порядкѣ, съ обозначеніемъ времени кончины, лѣтъ отъ рожденія и мѣстонахожденія могилы каждаго съ 1737 года.

Лица, живущія въ Сергіевской Пустынѣ, принадлежатъ къ составу старшаго и рядового братства.

Настоятелемъ нынѣ состоитъ архимандритъ Михаилъ.

Изъ примѣчательнѣйшихъ лицъ, жившихъ въ обители, укажемъ только на нѣкоторыхъ для утѣшительнаго напоминанія тѣмъ, которые въ свое время знали ихъ.

Таковъ былъ на примѣръ:

Первый—настоятель Сергіевской Пустыни, впоследствии епископъ Кавказскій *Игнатій Брянчаниновъ*. Происходя изъ дворянъ Вологодской губерніи, онъ, послѣ домашняго приготовленія науками, учился въ главномъ инженерномъ училищѣ; здѣсь прекрасными способностями и любовію къ наукамъ онъ обратилъ особенное вниманіе Его Высочества Николая Павловича, бывшаго тогда генераль-инспекторомъ-инженеромъ. Великій князь представилъ его своей супругѣ Государынѣ Великой Княгинѣ Александрѣ Феодоровнѣ, рекомендовалъ, какъ отлично приготовленнаго не только къ наукамъ, требующимъ въ инженерномъ училищѣ, но знающаго даже латинскій и греческій языки.

Ея Высочество благоволила приказать зачислить Брянчанинова ея пансіонеромъ.

По вступленіи Великаго Князя на Всероссійскій престоль, Ихъ Величества продолжали оказывать Брянчанинову свое милостивое расположеніе.

Но Брянчаниновъ, имѣя чинъ поручика и 21 годъ отъ рожденія, рѣшился вступить въ давно желаемое имъ монашество: жилъ въ монастырѣ Александро-Свирскомъ, въ Площанской и Оптинской пустыняхъ, въ монастырѣ Кирилло-Новозерскомъ, Семигородной пустыни и наконецъ, былъ игуменомъ Вологодскаго Лопотова монастыря. По волѣ Государя Императора Николая I онъ былъ сдѣланъ настоятелемъ Сергіевой пустыни съ возведеніемъ въ санъ архимандрита, а въ 1857 году, октября 27-го, поставленъ во епископа Кавказскаго. Черезъ пять лѣтъ, по болѣзни, оставилъ кафедру и,



проживъ нѣсколько времени на покоѣ въ Костромскомъ Бабаевскомъ монастырѣ, скончался въ одинъ годъ съ весьма расположеннымъ къ нему *Филаретомъ* митрополитомъ Московскимъ, и именно въ 1867 году, апрѣля 30-го. Заботамъ Игнатія Брянчанинова Сергіева Пустынь обязана какъ внѣшнимъ, такъ и внутреннимъ благоустройствомъ. Онъ, проводя строго внимательную жизнь, любилъ монашество и заботился объ обители до такой степени, что, имѣя при вступленіи въ настоятеля только 12 братій, умножилъ ихъ, при выходѣ на епископскую кафедру, до 55-ти. Изъ любви къ монашеству оставилъ ему дорогое наслѣдство: сочиненныя имъ пять книгъ, изъ коихъ наименованы два тома: „Аскетическіе опыты“, третій — „Аскетическая проповѣдь“, четвертый — „Приношеніе современному монашеству“, пятая книга — „Отечникъ“ или „Избранныя изреченія святыхъ иноковъ и повѣсти изъ жизни ихъ“.

Второй — *схимонахъ Михаилъ Васильевичъ Чичачевъ*, изъ дворянъ Псковской губерніи, товарищъ преосвященнаго Игнатія Брянчанинова, пожертвовавшій въ обитель, все наслѣдованное отъ родителей имущество до 50.000 р., прожившій здѣсь 39 лѣтъ, прежде всѣхъ являвшійся къ церковной службѣ и до окончанія не уходившій отъ нея: при отличныхъ музыкальныхъ его познаніяхъ и превосходномъ октавистомъ голосѣ, усердный пѣвецъ и распорядитель церковнаго пѣнія, не оскудѣвшій въ своемъ усердіи и тогда, какъ тяжкая рана на ногѣ не давала ему покоя, онъ скончался въ 1873 году, января 16-го.

Третій — *схимонахъ Макарій Васильевичъ Макаровъ*, происходившій изъ купеческаго званія. Занимая скромную должность свѣчника, отецъ Макарій имѣлъ для Сергіевой Пустыни большое значеніе: вступивъ въ обитель, крайне нуждавшуюся въ помѣщеніяхъ для вновь поступавшаго братства, Макаровъ пожертвовалъ свое состояніе, въ размѣрѣ 40.000 рублей, на постройку деревяннаго корпуса. Самъ былъ строгъ въ соблюденіи монашескихъ уставовъ и своимъ примѣромъ и поученіями одушевлялъ и руководилъ другихъ новопоступавшихъ. Скончался 1869 г. мая 5-го.

Для поддержанія обители въ хозяйственныхъ отношеніяхъ имѣется всей земли 219 десятинъ, въ томъ числѣ и находящейся подъ строениями, дорогами, канавами и болотами.

Въ настоящее время Сергіева Пустынь множествомъ прекраснаго зодчества храмовъ, великолѣпными памятниками на кладбищѣ, образцовою строительною богослужебнаго чина, и можетъ быть, единственнымъ въ Россіи по церковной художественности пѣніемъ привлекаетъ и массы богомольцевъ и усердныхъ жертвователей.

---