

VICI-PM



С ОТДѢЛЕНІА ХРИСТИАНСКИХЪ ДРЕВНОСТЕЙ  
МУЗЕЯ ИМПЕРАТОРА АЛЕКСАНДРА III.

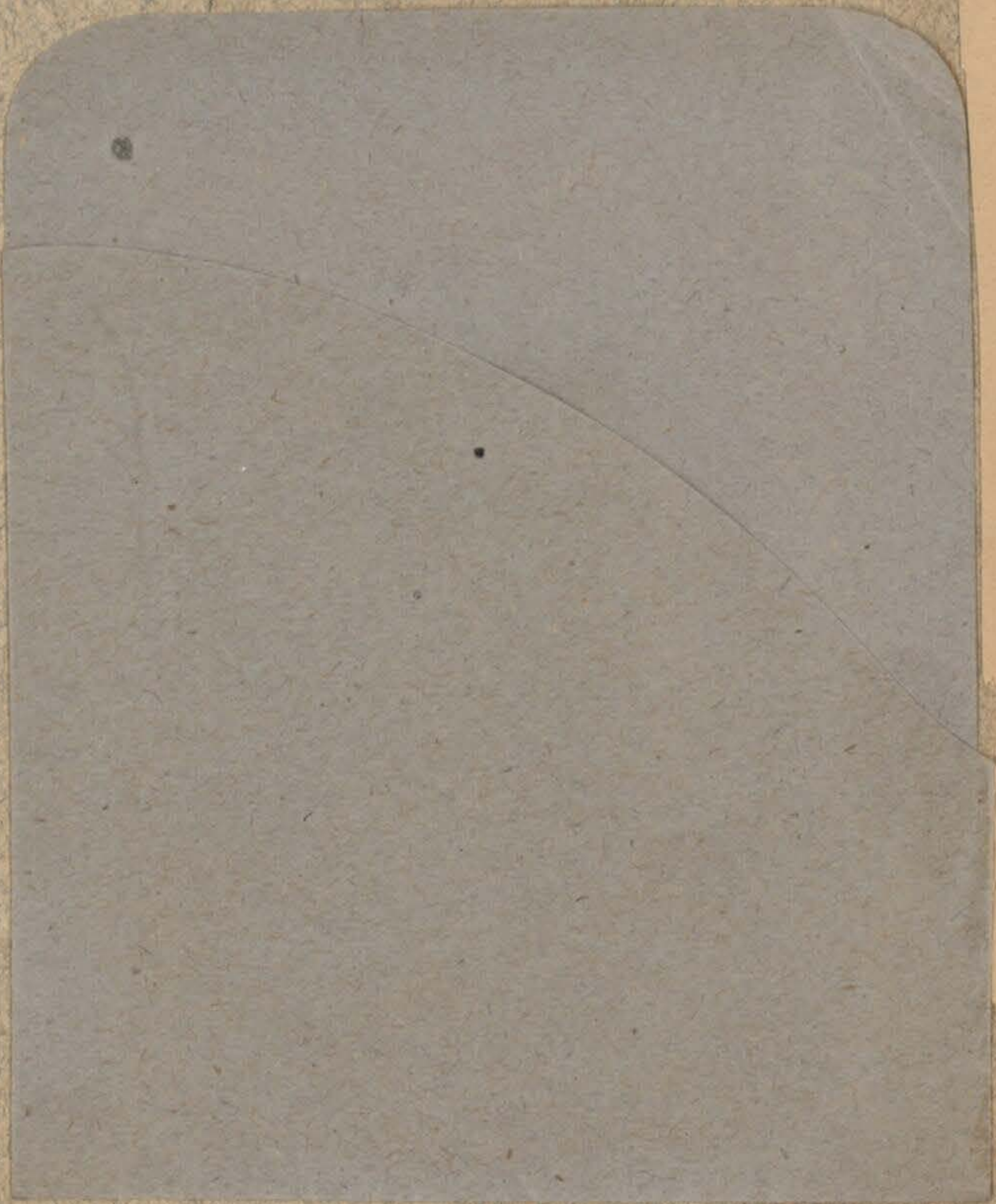
Гос. музей

Библиотека

Шифр: VI СГ. - РМ

Инвент.: 209

29



ОБОЗРѢНІЕ  
ОТДѢЛЕНІЯ ХРИСТІАНСКИХЪ ДРЕВНОСТЕЙ  
ВЪ МУЗЕѢ

Императора Александра Ш.

(Краткое описаніе залъ XVIII—XXI, съ при-  
ложеніемъ одной фототипической таблицы).



С.-Петербургъ.  
Типографія „Балашевъ и К°“. Фонтанка, 95.  
1902.

М. А.

Печатано по распоряженію Его Императорскаго Высочества  
Великаго Князя Георгія Михайловича, Августѣйшаго Управ-  
ляющаго Русскимъ Музеемъ Императора Александра III.

Отдѣленіе христіанскихъ древностей въ му-  
зей Императора Александра III состоитъ изъ  
нѣсколькихъ тысячъ предметовъ, систематиче-  
ское размѣщеніе и описаніе которыхъ представ-  
ляютъ весьма большія затрудненія. Въ виду этого  
образована по вопросу объ описаніи музея комис-  
сія изъ нѣсколькихъ спеціалистовъ археологовъ.  
Извѣстный знатокъ иконографіи проф. Н. В.  
Покровскій, будучи членомъ комиссіи, взялъ на  
себя трудъ разработать и представить на об-  
щее обсужденіе комиссіи проектъ системати-  
ческаго описанія и размѣщенія иконъ. Такъ какъ  
составленіе подобнаго проекта требуетъ про-  
должительнаго времени, то нынѣ, какъ времен-  
ная мѣра, переиздается (съ исправленіями и  
дополненіями) „Краткое обозрѣніе отдѣленія  
христіанскихъ древностей“, списочно составлен-  
ное гг. Боткинымъ и Лихачевымъ, въ 1898 году,  
ко дню открытія Музея.



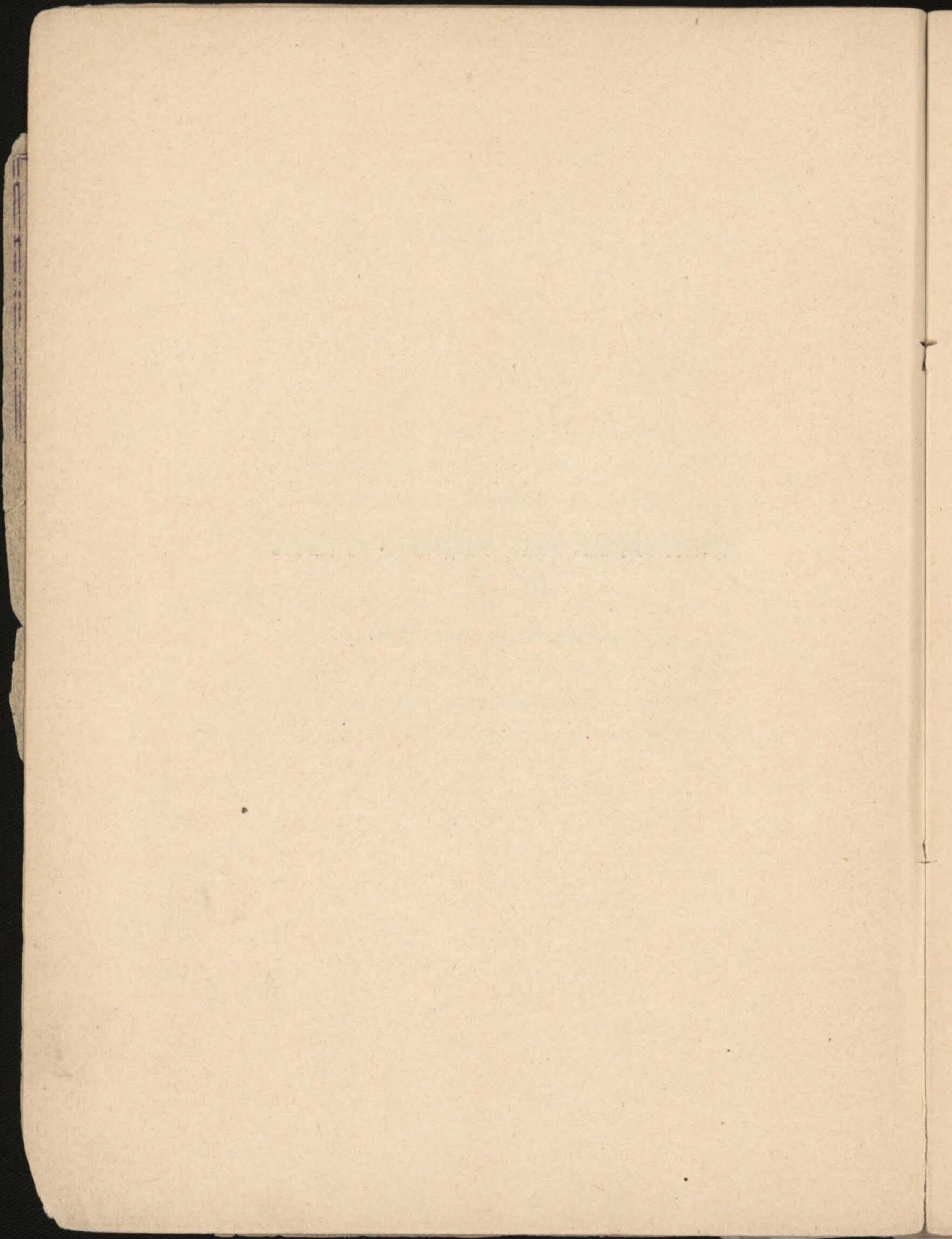
Входъ въ Отдѣленіе Христіанскихъ Древностей находится непосредственно изъ вестибюля направо; въ четырехъ залахъ, занимаемыхъ Отдѣленіемъ, предметы по возможности расположены въ хронологической и исторической послѣдовательности, начиная съ зала, ближайшаго къ входу. Вслѣдствіе этого предлагаемое обозрѣніе, начинаясь съ зала XXI, заканчивается заломъ XVIII.

I.

Краткое обозрѣніе иконъ, находящихся въ залахъ

XIX--XXI

(составлено Н. П. Лихачевымъ).





## Залъ XXI.

### Съверная стѣна (противъ оконъ).

На противоположной къ окнамъ стѣнѣ находятся произведенія древней иконописи, съ которыхъ слѣдуетъ начинать обзоръ Музея христіанскаго искусства: на этой стѣнѣ развѣшаны греческія иконы разныхъ эпохъ и разнаго по достоинству мастерства. Весьма немногія изъ нихъ могутъ быть названы византійскими, огромное большинство писано въ сравнительно позднюю эпоху и въ различныхъ мѣстахъ. Только для нѣкоторыхъ иконъ мѣсто написанія опредѣляется болѣе или менѣе достовѣрно (Аѳонъ, Италія); многія лишь со временемъ будутъ опредѣлены путемъ детальныхъ сопоставленій. Большая часть этихъ важныхъ памятниковъ иконописи собрана была П. И. Севастьяновымъ, часть пожертвована въ Бозѣ почившей Государыней Императрицей

Маріей Александровной, одна-двѣ иконы изъ собранія М. П. Погодина, и три лишь иконы никогда не были въ составѣ христіанскаго музея Императорской Академіи Художествъ \*), а непосредственно поступили въ музей Императора Александра III одна изъ собранія князя А. Б. Лобанова-Ростовскаго, двѣ покупкою.

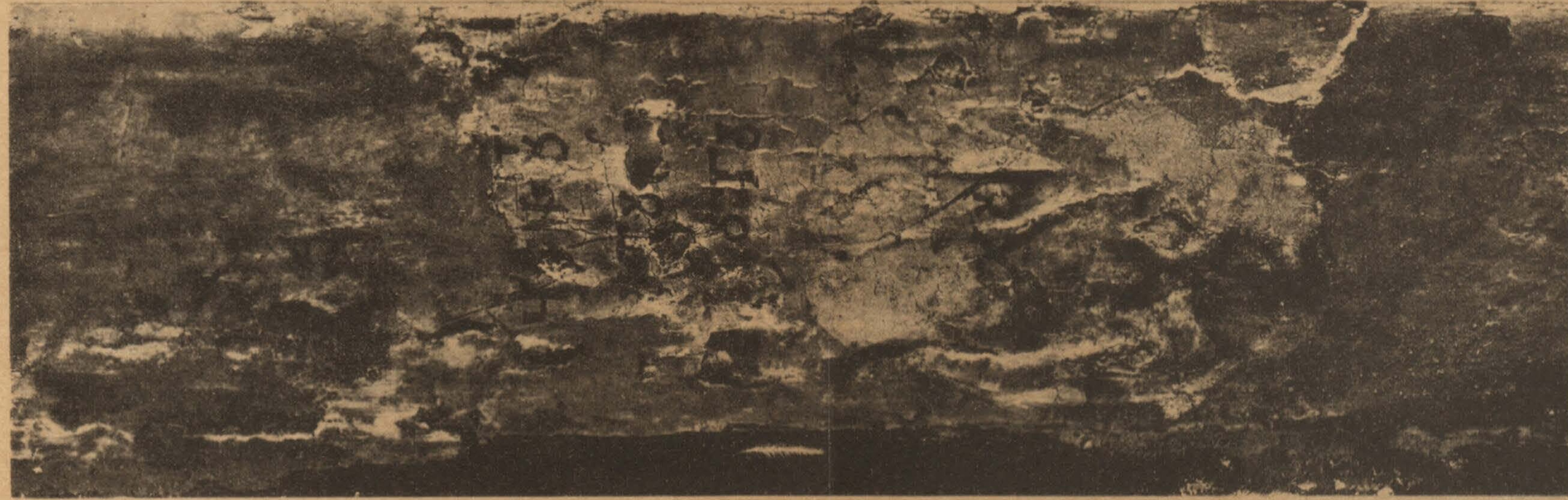
Первое, что должно обратить на себя вниманіе,—это рядъ большихъ иконъ, повѣшенныхъ одна надъ другою въ центрѣ стѣны.

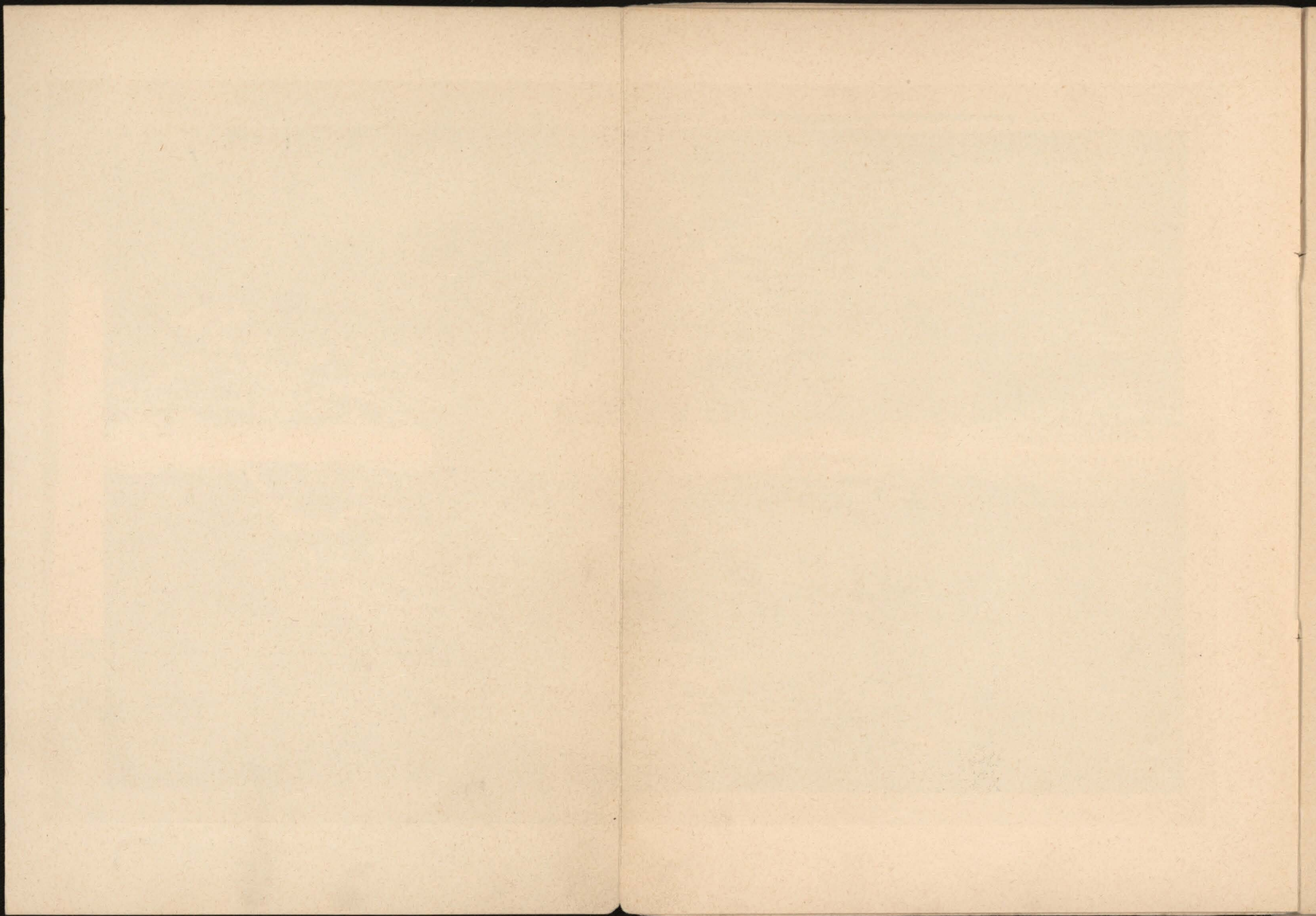
На самомъ верху—**Знаменіе Пресвятыя Богородицы** (18×17<sup>1</sup>/<sub>2</sub> вв.), въ рисунокѣ, который иконники называютъ „Воплощеніе“ и который правильнѣе именовать „ширшая небесъ“, икона написанная, можно думать, въ XVI—XVII вѣкахъ. Къ сожалѣнію очень

\*) Образованіе бывшаго Музея Императорской Академіи Художествъ останется вѣчной заслугой ея бывшаго вице-президента покойнаго князя Г. Г. Гагарина.

Предметы изъ знаменитаго „Древлехранилища“ М. П. Погодина вошли въ составъ Музея Академіи благодаря просвѣщенному вниманію и хлопотамъ Его Императорскаго Высочества Великаго Князя Владимира Александровича.

Къ стр. 9—10.





реставрирована. Подъ этимъ образомъ находится **Спаситель** поясной (17 × 23 1/2 вв.), съ благословляющей десницей (двуперстное сложеніе), типъ лика, приближающійся къ тому, изъ котораго выработался русскій „новгородскій“ рисунокъ. Брада Спасителя густая, окладистая, немного раздвоенная. Икона по древности и особенностямъ письма представляетъ памятникъ весьма интересный. Вохреніе съ бѣлизной, съ рѣзкими оживками; къ сожалѣнію икона реставрирована просто варварски. Въ опредѣленіи времени и мѣста написанія этого памятника можетъ служить колѣнопреклоненная мужская фигура, чье „моленіе“ и представляетъ описываемая икона. Къ сожалѣнію надписи очень пострадали и читается только:

Правая сторона:	Лѣвая сторона:
[δ]ЕНСНСТУ	ΔΕΝСНСТУ
.....ΥΤΥ...	ΔΥΔΥΤΥ [ . . ]
[α] ΔΕΕΙΥΤΥ	ΤΥΜΕΓΑΔ (8)
[μз] ГАЛОУ	ΠΡΙΜΗΚΗΡ [ι]
[στροα] ΤΟΠΕΔΑΡ	Υ *)
ΧΥ	

\*) Въ надписи съ правой стороны вязью слиты буквы АР, съ лѣвой—буквы ПР и МН. Чтеніе первой строки справа, можетъ быть и сомнительно. См. прилагаемую таблицу, на которой надпись снята въ натуральную величину.

Колѣнопреклоненная фигура изображаетъ особу среднихъ лѣтъ съ длинными по плечамъ каштановаго цвѣта волосами и съ довольно длинной бородой. Зеленое одѣяніе расцвѣчено золотомъ; въ узорахъ, покрывающихъ всю одежду, изображены двуглавыя византійскіе орлы. Одѣяніе какъ бы безъ ворота, и шея вся открыта; поясъ узкій, золотой, изъ наборныхъ бляхъ, пряжка, застегивающая его, немного бѣльшихъ размѣровъ, но той же формы, что и бляхи; за поясомъ заткнутъ бѣлый платокъ. На головѣ золотая весьма высокой формы корона-шапка; мягкій верхъ шапки, очень выпуклый, краснаго цвѣта, расшитъ золотомъ. Судя по фрагментарной надписи, заказчикъ и вкладчикъ образа былъ великій примикирій (πρῖμικῆριος = primus cujusque ordinis) и великій стратопедархъ (μέγας στρατοπέδαρχος), важный сановникъ византійскаго двора.

Ниже иконы Спасителя виситъ оправленный въ черную раму **Деисусъ** (12×15 вв.) изъ собранія князя А. Б. Лобанова-Ростовскаго, очень хорошо сохранившаяся икона довольно позднихъ греческихъ писемъ.



Относитъ время написанія слѣдуетъ къ XVII столѣтію.

Въ самомъ низу центрального ряда помѣщены царскія двери съ изображеніемъ **Благовѣщенія** и царей пророковъ **Давида** и **Соломона**. Хотя вообще древнія царскія двери отличаются небольшою величиною, но описываемыя поражаютъ своими малыми размѣрами ( $25 \times 14\frac{1}{2}$  вв.). По письму относятся къ XVII вѣку (были реставрированы). Этотъ типъ царскихъ дверей обыченъ на Аѳонѣ у келіотовъ.

На лѣвой отъ зрителя сторонѣ стѣны заслуживаютъ особеннаго вниманія:

1) въ верхнемъ ряду иконы — **Іоанна Предтечи** изъ поясного Деисуса ( $14\frac{1}{2} \times 20$  вв.) Эта икона, сильно замазанная, довольно обыкновенныхъ писемъ, но слѣдующая за нею **Св. Григорія Чудотворца** ( $12 \times 18$ ), — представляетъ образецъ древняго, очень хорошаго иконнаго письма. Весьма вѣроятно, что этотъ типичный и прекрасный образъ относится ко времени никакъ не позже XV столѣтія. Замѣчательны также и бѣлоликій прямоличный **Іоаннъ Креститель** ( $9 \times 14\frac{1}{2}$ ),

изображенный не въ одеждѣ отъ власъ вельбуждъ, но въ обыкновенномъ хитонѣ розоваго цвѣта. Сравнительно съ двумя предыдущими, эта икона опять представляетъ образецъ особой своеобразной манеры.

2) Во второмъ ряду обращаетъ вниманіе образъ **Божіей Матери** явленія, именуемаго „**Умиленіе**“ (помѣщенъ рядомъ съ большимъ Спасомъ - Вседержителемъ). Размеръ ( $8 \times 10^{1/2}$  вв.). Вохреніе на иконѣ ярко-красноватаго цвѣта, рисунокъ прекрасный. Работа итальянскихъ грековъ времени расцвѣта итало-греческой иконописи.

3) Весь третій рядъ занятъ **Деисуснымъ поясомъ** греческаго письма (на Аѳонѣ?) XVII столѣтія. Спаситель изъ этого пояса былъ изданъ В. А. Прохоровымъ въ неточномъ снимкѣ при статьѣ „Изображеніе Деисуса“ (въ „Христіанскихъ Древностяхъ“). Часть пояса сильно замазана позднѣйшими поновленіями.

4) Въ четвертомъ ряду надо отмѣтить четыре небольшія иконы:

а) **Воскресеніе** ( $4 \times 7$  вв.) — очень несложной композиціи, грубоватаго, но весьма выразительнаго и ранняго письма.



б) **Сошествіе Св. Духа**—едва ли не однихъ работъ съ Воскресеніемъ, но лучше сохранилось. Письмо очень старое и интересное.

с) **Свв. Георгій, Θεодоръ и Дмитрій**, во весь ростъ, на небольшой продолговатой дскѣ ( $6\frac{3}{8} \times 8$  вв.). Образъ весьма древняго греческаго письма; одна изъ немногихъ византійскихъ иконъ въ настоящемъ смыслѣ этого слова. Къ сожалѣнію, и она сильно правлена.

д) **Св. Герасимъ**, ѣдущій на львѣ, небольшая икона, интересная по композиціи и довольно старая по письму.

5) Почти весь нижній рядъ по обѣ стороны царскихъ дверей занятъ 24 небольшими иконами въ новыхъ золоченыхъ рамахъ и кассетахъ, по 4 въ каждомъ. Это собраніе иконъ, одного времени и одинаковой манеры письма, принадлежало въ Бозѣ почившей Императрицѣ Маріи Александровнѣ и ею пожертвовано было въ Христіанскій музей Академіи Художествъ.

Всѣ иконы оригинальнаго и, пожалуй, даже интереснаго письма—это работа иконо-

писцевъ-грековъ, но съ сильнымъ вліяніемъ западно-европейскаго искусства какъ въ рисунокѣ, такъ и въ самой technikѣ.

Замѣтна перспектива, есть совершенно не византійскій, уходящій въ даль ландшафтъ. Что касается до фигуръ, то онѣ неприятно коротки и головасти. Во всякомъ случаѣ, въ смыслѣ иконописи это произведение времени упадка; малоискусное и механическое соединеніе иконописи съ живописью.

Слѣдуетъ отмѣтить въ нижнемъ ряду и двѣ крайнія къ западной стѣнѣ иконы:

а) **Іоаннъ Креститель**, прямоличный, во весь ростъ, бѣлаго вохренія и замѣчательнаго рисунка (8×11 вв.). Вокругъ золоченая рѣзная рама изъ растительнаго орнамента, образующаго 10 кружковъ, въ которыхъ написаны событія жизни Іоанна Предтечи.

По нѣкоторымъ соображеніямъ можно предполагать въ этомъ памятникѣ иконопись не чисто греческую. Точно также и опредѣленіе времени написанія является затруднительнымъ.

б) Святые безсребренники **Косма**

**и Даміанъ**, во весь ростъ, писаны на золотѣ (9×11<sup>1/2</sup> вв.). Вохреніе бѣлое съ оживками.

Икона поздняго греческаго мастерства приблизительно половины XVIII столѣтія. По рисунку и манерѣ напоминаетъ, [но уступаетъ ей во всѣхъ отношеніяхъ], икону почти того же времени, писанную священникомъ Еммануиломъ и находящуюся въ Национальной Галлерей въ Лондонѣ \*). Лондонская икона (также не очень замѣчательнаго письма), какъ можно видѣть на оригиналѣ, была датирована, но годъ написанія счищенъ продавцами, такъ какъ не соответствовалъ обще распространенному тогда мнѣнію о древности иконъ этого типа.

На правой сторонѣ стѣны особенно выделяются по научной цѣнности или древности:

---

\*) Картина № 594. Описаніе ея по каталогу изданія 1896 г. на стр. 77.

1) Въ верхнемъ ряду двѣ большія иконы:

а) **Св. Іоанна Предтечи**, поясная изъ Деисуса ( $13 \times 21$  вв.). Очень стараго письма, но до крайности зачинена.

б) **Св. Пророкъ Ілія**, поясной, прямоугольный ( $10\frac{1}{2} \times 16\frac{1}{2}$  вв.). Хорошее и довольно старое греческое письмо, но также переписано въ значительной степени.

Въ томъ же ряду надо обратить вниманіе на продолговатую икону, изображающую **Св. Димитрія**, въ ростъ ( $7\frac{3}{4} \times 14\frac{1}{2}$  вв.). Этотъ образъ можетъ служить примѣромъ молодыхъ греческихъ (вѣроятно, Аѳонскихъ) писемъ XVIII вѣка.

Висящій черезъ одну икону образъ **Св. первомученика діакона Стефана**, ( $5\frac{1}{2} \times 9\frac{1}{2}$  вв.) съ клеймой выемкой, украшенной орнаментомъ, письма довольно стараго (возможно что это XVI вѣкъ), и тонкаго, заслуживаетъ вниманія, какъ икона, сохранившаяся безъ поправки.

2) Во второмъ ряду укажемъ на:

а) **Спасителя Пантократора** (рядомъ съ большимъ образомъ Спасителя, что

гр/м. 1220

въ центрѣ), поясного, съ закрытымъ Евангелиемъ и благословляющею десницею. Вохреніе бѣлое, очень хорошій и замѣчательно типичный для этихъ писемъ рисунокъ лика. Время написанія слѣдуетъ относить къ XVII столѣтію и письмо признать греческимъ.

б) Довольно большую икону **Успенія Пресвятыя Богородицы** (10×13 вв.), старѣйшаго перевода (безъ Аѳоніи)\*. Хорошаго и стараго греческаго мастерства, но сильно зачинена.

гр/м 1561

3) Въ третьемъ ряду отмѣтимъ:

а) Крылатаго, въ образѣ Ангела, **Іоанна Крестителя** (9<sup>1/4</sup>×12<sup>1/2</sup> вв.), средняго по достоинству мастерства. Произведеніе итало-греческаго иконнаго искусства, по всей вѣроятности, XVII вѣка.

гр/м 12182

\*) Иначе Іефоніи—(Ἰεφονίας, Ἰοφονίας), знатнаго еврея, который по легендарному преданію устремился опрокинуть одръ, съ возлежавшимъ на немъ тѣломъ усопшей Богоматери, но былъ остановленъ ангеломъ, который огненнымъ мечомъ отсѣкъ у него обѣ руки.

Очень схожая по рисунку и по манерѣ письма (но гораздо лучшая) икона находится во Флоренціи въ Академической Галлерееѣ.

в) Крайній къ стѣнѣ образъ **Св. Антонія Великаго**. Эта продолговатая икона ( $6 \times 10^{1/2}$  вв.) даетъ понятіе объ иконописи Аѳонскихъ мастеровъ XVII и XVIII столѣтій.

4) Четвертый рядъ начинается фрагментомъ — частью иконописнаго пояса (тябла), въ видѣ иконы, изображающей трехъ святыхъ — апостола **Филиппа**, **Теодора Тирона** и **Димитрія\*** ( $11^{1/4} \times 9^{1/4}$  вв.). Святые нарисованы были во весь ростъ, теперь же, по причинѣ фрагментарнаго состоянія образа, мы имѣемъ лишь поколѣнные изображенія, обрамленные рѣзнымъ выпуклымъ золоченымъ орнаментомъ, въ видѣ трехъ арокъ.

Вохреніе ликовъ блѣдное, желтоватое, съ наносомъ румянца; глаза очень большіе,

---

\*) В. А. Прохоровъ ошибочно считалъ этого святаго великомученикомъ Георгіемъ.

круглые, рисунокъ правильный и выразительный.

Описываемая икона представляетъ одну изъ наибольшихъ достопримѣчательностей всего христіанскаго музея.

Это прекрасный образецъ византійской иконописи на деревѣ, памятники которой особенно драгоцѣнны по своей чрезвычайной рѣдкости. Время написанія иконы, за недостаткомъ матеріаловъ для сопоставленія, можно опредѣлить только приблизительно въкомъ XIII—XIV.

Рядомъ съ этой исключительно замѣчательной иконой помѣщены — **Входъ во Іерусалимъ**, фрагментъ **Срѣтенія** и **Успеніе Пресвятыя Богородицы** на темномъ красочномъ фонѣ. Это образцы разныхъ манеръ греческаго иконнаго письма, раздѣлившагося на многіе пошибы въ XV—XVII вв.

5) Въ нижнемъ ряду возлѣ уже отмѣченнаго собранія иконъ въ Бозѣ почившей Государыни Императрицы Маріи Александровны помѣщены:

а) Весьма интересный продолговатый образъ **Спаса-Вседержителя** во весь ростъ, съ закрытымъ Евангеліемъ

въ одной и благословляющей другой рукой ( $10\frac{5}{8} \times 6\frac{3}{4}$  вв.). Икона на золотѣ, то-есть поля и свѣтъ золотые, вохреніе (значительно вымершее и утраченное) было яркое съ рѣзкой красной; глаза круглые, и взоръ при прямоличной фигурѣ направленъ рѣзко въ сторону. Образъ происходитъ изъ собранія М. П. Погодина\*) и былъ приобрѣтенъ, какъ видно изъ помѣтокъ ходящихъ на обратной сторонѣ, въ предѣлахъ Россіи, но писанъ онъ, несомнѣнно, *не въ Россіи*.

Эта икона является однимъ изъ рѣдкихъ греческихъ оригиналовъ, которые образовали старѣйшія сѣверно-русскія письма. Если мы не можемъ дать ей наименованія „Корсунской“ за неопредѣленностью этого термина въ русской иконографіи\*\*), то, во

---

\*) В. А. Прохоровъ въ своемъ печатномъ „Каталогѣ“ неправильно занесъ ее въ число иконъ, привезенныхъ съ Афона, см. № 85.

\*\*) Исторически—„корсунскія“ иконы тѣ, которыя св. Владиміръ привезъ съ собою изъ Корсуни. Этихъ писемъ мы не знаемъ, потому что всѣ памятники, относимые къ этому времени, подвергались



всякомъ случаѣ, описанный образъ Спасителя есть весьма цѣнное произведеніе приблизительно XV столѣтія.

б) **Св. Аѳанасій Великій и Св. Кириллъ**, на одной дскѣ  $3(9\frac{3}{4} \times 7\frac{3}{4}$  вв.), въ ростъ. Писаны на пріятномъ зеленоватомъ фонѣ, письмо замѣчательно сочетаніемъ красокъ; рисунокъ соблюденъ иконописный при полномъ вліяніи живописи. Икона представляетъ одинъ изъ лучшихъ и-талантливѣйшихъ образцовъ ново-греческой иконописи XVII, а, можетъ быть, XVIII столѣтія.

с) Въ самомъ концѣ нижняго края, какъ бы заканчивая иноземныя иконы,

---

неоднократному поновленію. Изъ показаній лучшихъ практическихъ знатоковъ иконописанія—старообрядческихъ иконниковъ, видно, что они признаютъ два типа такъ называемыхъ „корсунскихъ“ писемъ, причемъ указываемыя „корсунскія“ иконы, очевидно, не всѣ одного и того-же времени. Въ старой Руси терминъ „корсунскій“ иногда служилъ просто для обозначенія всего замѣчательно хорошаго, отличнаго по качеству. Такое мнѣніе впервые высказалъ Ф. Аделунгъ. См. „Отъ чего многія древнія произведенія художествъ назывались въ Россіи Корсунскими“ („Вѣстникъ Европы“, 1823 годъ, № 5).

зр/х 1112

находится образъ **Коневской Вожьей Матери** (7×8 вв.), памятникъ историческій, имѣющій отношеніе и къ греческой и къ русской иконописи.

Все, что видно на иконѣ въ настоящее время (кромѣ золотого фона и монограммъ), есть сплошная грубая задѣлка древняго письма, совершенная въ новѣйшее сравнительно время въ нѣсколько приемовъ аеонскими греками. По всѣмъ внѣшнимъ признакамъ однако видно, что разбираемая икона—**русская**—и была очень высокаго мастерства, на это намекаютъ доска, размѣръ и поля. Надпись на обратной сторонѣ, заслуживающая фототипическаго воспроизведенія, уясняетъ намъ цѣнность и значеніе разбираемаго памятника. Икона эта была вывезена изъ Москвы знаменитымъ Арсеніемъ Елассонскимъ и дана въ Хиландарскій монастырь въ 1592 году.

### Западная стѣна (у входа).

Западная и восточная стѣны зала XXI заняты собраніемъ иконъ древнѣйшихъ

русскихъ писемъ—новгородскихъ „греческихъ“, новгородскихъ краснаго и желтаго вохренія, „архангельскихъ“ и всякихъ другихъ сѣверно-русскихъ писемъ\*).

На западной стѣнѣ рядъ иконъ, ближайшихъ къ двери, состоитъ изъ шести иконъ небольшого размѣра изъ собранія **В. А. Прохорова**. Если верхній образъ и не представляетъ ничего особеннаго, то всѣ остальные, несмотря на то, что это фрагментарныя вырѣзки, интересны въ иконографическомъ отношеніи.

Четыре вырѣзка—1) „ликъ святителей“, 2) „ликъ пророковъ“, 3) „ликъ мучениковъ“ и 4) „ликъ преподобныхъ“,—прекрасные образцы тонкаго новгородскаго письма приблизительно половины XVI столѣтія, а пятый вырѣзокъ, препод. **Вонифатій** (въ ростъ), также фрагментъ древней иконы, представлявшей

---

\*) Только въ видѣ исключенія помѣщены по разнымъ соображеніямъ немногіе памятники болѣе поздняго времени (копіи, наримѣръ, съ новгородскихъ оригиналовъ или, наоборотъ, образцы сѣверно-русскихъ писемъ, копировавшихъ уже московскіе переводы).

большой интересъ по особенностямъ рисунка и вохренія.

Рядомъ съ этими вырѣзками мы должны отмѣтить:

1) Св. великомученикъ **Георгій Побѣдоносецъ** (15×13 вв.) не особенно хорошихъ новгородскихъ писемъ темнаго вохренія, XVI столѣтія (изъ собранія М. П. Погодина). Правленъ.

2) **Покровъ Пресвятыя Богородицы** (мѣра 14,5×11 вв.). Икона изъ собранія М. П. Погодина, грубыхъ, но очень древнихъ и интересныхъ писемъ. Писана на сѣверѣ Россіи, гдѣ-нибудь въ новгородскихъ предѣлахъ; композиція отъ другихъ переводовъ отличается простотой. Фигуры короткія, головы большія, глаза круглые, вохреніе розоватое съ рѣзкими бѣлыми оживками. По всѣмъ признакамъ икона должна быть отнесена къ концу XIV столѣтія (на это намекаетъ и форма буквъ надписи, напри- мѣръ буквы У).

Въ центрѣ стѣны помѣщена весьма замѣчательная большая (двухъ аршинной мѣры) икона, изображающая **Св. Николая Чудо-**

**творца**, во весь ростъ, держащаго въ одной рукѣ Евангеліе и благословляющаго другой. Вокругъ въ 26 квадратахъ написано житіе Святителя. Письмо иконы тонкое, очень хорошее и очень старое (первая половина XVI столѣтія, а возможно икону относить и къ концу XV вѣка). У иконниковъ подобное письмо извѣстно подъ названіемъ „греческаго“, что надо понимать какъ обозначеніе древняго русскаго письма, наиболѣе сохранившаго рисунки греческихъ образцовъ. На самомъ дѣлѣ это „греческое“ письмо такая же фикція, какъ и письмо „корсунское“.

По сторонамъ иконы Св. Николая Чудотворца находятся два большихъ образа, не особенно старыхъ писемъ, но очень интересные по содержанію и сложной композиціи. Одинъ изъ нихъ носитъ наименованіе **„Соборъ Пресвятыя Богородицы“**, другой— **„Похвала честному и животворящему Кресту Господню“**.

Какъ разъ подъ иконой, изображающей Соборъ Пресвятыя Богородицы, помѣщенъ иконографическій памятникъ весьма большой научной цѣнности—это—образъ **Св. велико-**

Др/м 2118

**мученика Георгія** съ житіемъ въ четырнадцати мѣстахъ (20×14 вв.).

Замѣчательная икона эта принадлежала къ собранію М. П. Погодина. Можно пожалѣть, что остается неизвѣстнымъ ея точное происхожденіе, было-бы важно знать, изъ какого города и храма она взята. По опредѣленію рукописной погодинской описи: „новгородскихъ писемъ“ слѣдуетъ думать, что Погодинъ получилъ ее изъ предѣловъ Новгородской области, что вполнѣ подтверждается языкомъ надписей. М. П. Погодинъ и В. А. Прохоровъ относили эту икону къ XIV вѣку. В. А. Прохоровъ, издавая въ „Матеріалахъ для исторіи русскихъ одеждъ“ три таблицы рисунковъ съ нея, пишетъ— „прилагаемая нами икона грубаго письма и неискуснаго рисунка“. Грубость этого условнаго и оригинальнаго письма, рѣзко отличающагося отъ обычныхъ русскихъ и греческихъ писемъ,—должна быть признана только относительной, по времени же написанія возможно отодвинуть икону къ первой половинѣ XIV вѣка. По техникѣ письма, по рисунку и по самому времени написанія образъ стоитъ совершенно особнякомъ: онъ

не столько грубъ, сколько выдаетъ вліяніе техники миниатюры и манеры миниатюристовъ. Въ иконѣ сквозитъ вліяніе южно-славянскихъ лицевыхъ рукописей (ср. напр. Амартоль Московской Духовной Академіи). Особенный интересъ этой иконы въ томъ, что она писана безъ византійскаго образца. Она отнюдь не можетъ считаться звеномъ между сохранившимися фресками (Нередицы, Мирожскій монастырь) и позднѣйшими иконами. Это не обычный типъ Новгородскихъ иконъ XIV вѣка, а **исключеніе**.

Научная цѣнность этого оригинальнаго памятника иконописи еще увеличивается превосходной его сохранностью. Замѣчательно сохранились, между прочимъ, и надписи, которыя особенно часто подновлялись благочестивыми ревнителями.

Въ нижнихъ рядахъ подъ большими иконами размѣщено нѣсколько образовъ **Владимірской Божіей Матери**, всѣ шести и семи-вершковыя, всѣ хорошихъ старыхъ („Новгородскихъ“) писемъ, на золотѣ, и всѣ схожаго рисунка (есть образецъ и такъ называемыхъ

Владимірскихъ - Умиленіе, на которыхъ не видна рука младенца, обнимающая шею Богоматери).

По нимъ можно прослѣдить измѣненія въ вохреніи и въ очертаніяхъ ликовъ.

Подъ центральной большой иконой св. Николая чудотворца находится замѣчательный—**Нерукотворенный образъ Спасителя**— типа, именуемаго въ просторѣчии „Спасъ Мокрая Брада“ (врѣзанъ въ новую доску, 16×13 вв.).

Икона Новгородскихъ писемъ желтаго вохренія. Первая половина XVI столѣтія. Значительная часть убруса совсѣмъ новаго письма. Изъ собранія М. П. Погодина.

Рядомъ съ этимъ Спасомъ „Мокрая Брада“, налѣво обращаетъ на себя вниманіе прекрасная небольшая икона—**Спаситель**, оглавной (или оплечный), такъ называемаго Новгородскаго типа ( $7\frac{3}{8} \times 6$  вв.), свѣтъ и поля золотые.

Икона XVI столѣтія, лучшихъ сѣверныхъ писемъ (ближе всего подходитъ къ такъ называемымъ „греческимъ“ письмамъ). Отличается сохранностью и



замѣчательна по превосходному рисунку. Изъ собранія М. П. Погодина. Подъ иконой Спасителя въ нижнемъ ряду находится образъ **Св. Параскевы Пятницы** ( $6\frac{5}{8} \times 5\frac{1}{2}$  вв.) въ серебряномъ окладѣ, ликъ яркаго розоватаго вохренія. Икона эта любопытна, какъ копія съ оригинала хорошихъ, такъ называемыхъ „Строгановскихъ“, писемъ. Писана она на сѣверѣ Россіи въ исходѣ XVII столѣтія и сравнительно съ „строгановскими“ оригиналами имѣетъ рядъ мѣстныхъ особенностей въ рисовкѣ.

Вообще два нижнихъ ряда состоятъ по большей части изъ хорошихъ и цѣнныхъ иконъ. Въ дополненіе къ указаннымъ надо отмѣтить еще:

1) Икона избранныхъ святыхъ—**Свв. Варлаамъ Хутынской, Іоаннъ Милостивый, св. Параскева и св. Анастасія**— довольно большой ( $11\frac{1}{2} \times 15$  вв.) образъ изъ собранія В. А. Прохорова.

Письмо грубое, вохреніе розоватое, икона интересна въ хронологическомъ отношеніи, такъ какъ наиболее вѣроятнымъ временемъ

9  
6

Эт. сав. м. п.

ея написанія является вторая половина XV столѣтія.

2) **Св. Василій Великій** и святые князья **Борисъ и Глѣбъ** на одной дскѣ ( $9\frac{5}{8} \times 8\frac{3}{8}$  вв.), письмо грубое и неискусное, но очень древнее. Сѣверныя письма XV вѣка.

Изъ собранія М. П. Погодина. Св. Василій Великій изображенъ, какъ тезоименитый св. равноапостольному князю Владиміру (что рѣдко и важно въ хронологическомъ отношеніи).

2) **Царь Константинъ** и **царица Елена** ( $9 \times 6\frac{5}{8}$  вв.), въ басмѣ. Икона хорошихъ Новгородскихъ писемъ XVI вѣка. Можетъ служить образцомъ научной реставраціи. Попортившаяся икона нѣсколько разъ исправлялась и заносилась новой краской. Когда осторожно были сняты всѣ поправки, оказалось, что весь низъ иконы утраченъ и былъ вновь залевкашенъ и нарисованъ. При расчисткѣ иконы, которая происходила, вѣроятно, при В. А. Прохоровѣ, хорошемъ знатокѣ иконописи, обнаруженное древнее письмо оставлено было безъ поправокъ, и въ настоящее время старое и новое въ иконѣ рѣзко замѣтно.

24 / 1189

3) Семивершковая икона **Св. великомученика Георгія**, на конѣ (въ лѣвомъ, отъ зрителя, углу свѣта приписаны четверо святыхъ). Эта икона можетъ служить образцомъ плохихъ, но древнихъ сѣверныхъ, такъ называемыхъ „архангельскихъ“, писемъ. Возможно, что она относится даже къ половинѣ XVI вѣка, хотя вѣроятнѣе предполагать ее нѣсколько моложе.

Между большими образами—Соборъ Пресвятой Богородицы и святителя Николая, въ ряду мелкихъ иконъ обращаютъ вниманіе— а) **Св. Никита** Архіепископъ Новгородскій, старая икона темнаго вохренія, съ золотымъ свѣтомъ; б) **Спаситель** въ ростъ, съ припадающимъ благовѣрнымъ княземъ **Михаиломъ Тверскимъ**, монастырская работа XVII ст., интересная тѣмъ, что почти на вѣрное указываетъ на мѣсто написанія (Тверь); 3) **Свв. Фроль и Лавръ**, сѣвернаго письма довольно поздняго.

Подъ большимъ образомъ Похвалы кресту Господню находится образъ **Преображеніе** (мѣрою 16×12 вв.). Переводъ (т. е. композиція) самый несложный, краски яркія. Икона хорошо очищена отъ позднѣйшихъ поправокъ

и интересна, какъ хорошій примѣръ древнихъ, но не особенно искусныхъ „греческихъ“ писемъ Новгородской области. По времени относится къ XVI вѣку.

Рядомъ съ Преображеніемъ икона **Воскресенія** изъ собранія В. А. Прохорова отличается большой древностью.

### Восточная стѣна (противъ входа).

На стѣнѣ противъ входа надо прежде всего отмѣтить находящуюся въ самомъ центрѣ, большую икону **Воскресенія Христова**, хорошаго рисунка и Новгородскихъ писемъ, по времени относящуюся приблизительно къ началу XVII столѣтія, но до крайности испорченную поновленіями. Подъ этимъ образомъ помѣщается превосходная икона **Распятія Христова**, старыхъ Новгородскихъ писемъ, вѣзанная въ чужую доску, на которой вклеены апостолы **Петръ и Павелъ** (25 × 17 вв.) другихъ много позднѣйшихъ писемъ. Нанось съ древней иконы почти совершенно счищенъ и обозрѣвателю представляется возможность изучать особенности стараго

письма—Распятія—сравнительно съ болѣе новымъ Апостоломъ.

Начиная съ края отъ стѣны съ греческими иконами, надо остановиться на двухъ иконахъ въ третьемъ отъ верха ряду. Вторая изъ нихъ попорчена и посмыта, но и по письмамъ, а главное по композиціи, обѣ заслуживаютъ особеннаго вниманія.

Крайняя икона—картина ( $9 \times 7\frac{1}{2}$  вв.) на тему „Смерть грѣшника люта“ старыхъ писемъ приблизительно XVI вѣка.

Вторая очень рѣдкая символическая икона „Сый въ лонѣ отчи“ ( $9\frac{3}{4} \times 8$  вв.). можетъ быть отнесена къ письмамъ XVII столѣтія.

Подъ этими двумя иконами находятся двѣ **Троицы**, почти одинаковой величины, но разнаго рисунка и разныхъ писемъ. Крайняя къ стѣнѣ икона Новгородскихъ хорошихъ писемъ XVI вѣка; другая самага несложнаго перевода, всего изъ трехъ фигуръ Ангеловъ, очень грубаго („проста“) письма и рисунка, съ вохреніемъ, отличающимся отъ типичныхъ писемъ большихъ, такъ называемыхъ „школь“ (Новгородской и Московской). Икона представляетъ примѣръ тѣхъ разнообразныхъ писемъ, которыя въ просто-

рѣчи называются „монастырскими“, указывая на то, что такіе образа являются памятниками дѣятельности неискусныхъ монастырскихъ художниковъ диллетантовъ. По манерѣ и употребленію красокъ, икона писана въ одномъ изъ сѣверныхъ монастырей и принадлежитъ къ числу древнихъ (вѣроятнѣе всего XVI вѣкъ).

Въ нижнемъ ряду подъ этими двумя иконами помѣщены два образа **Св. Николая чудотворца**, изображеннаго во весь ростъ (Зарайское явленіе). Одна икона безъ житія, другая съ житіемъ въ 12 квадратахъ, обѣ заслуживаютъ вниманія, хотя и попорчены поновленіями.

Рядомъ съ иконами Николая Чудотворца въ нижнемъ ряду одна надъ другой находятся двѣ иконы, не очень выдающагося письма, но любопытныя по своимъ рѣдкимъ композиціямъ.

Верхняя, обычной семивершковой \*) мѣры, символическая икона даетъ изображеніе

\*) „Новгородскія“ иконы почти всегда „не мѣрны“, т.-е. не подходятъ подъ мѣру, установленную обычаемъ въ Московскій періодъ, по формѣ своей онѣ обыкновенно болѣе продолговаты чѣмъ Московскія-

на тему „**Почи Господь отъ дѣлъ своихъ**“ (5<sup>3</sup>/<sub>4</sub>×7<sup>1</sup>/<sub>4</sub> вв.) и представляетъ работу сѣверно-монастырскихъ иконописцевъ конца XVII столѣтія (можетъ быть даже нач. XVIII столѣтія).

Вторая, также семивершковая, изображаетъ въ одной композиціи **Притчу о слѣпцѣ и хромцѣ** (7<sup>1</sup>/<sub>4</sub>×6 вв.). Относясь по письму къ сѣверно-монастырскимъ работамъ и будучи писана, можно думать, во второй половинѣ XVII вѣка, (можетъ быть въ концѣ столѣтія) она интересна тѣмъ, что представляетъ копію съ болѣе древняго оригинала. Въ томъ убѣждаютъ насъ рисунокъ горокъ, типы лицъ и т. д.

Наиболѣе типичными образцами древняго иконописнаго искусства на этой стѣнѣ являются также два изображенія Божіей Матери, находящіяся въ нижнемъ ряду, какъ разъ подъ двумя большими иконами св. Троицы (изъ коихъ ближайшая къ двери московскихъ писемъ):

а) **Вожія Матерь Смоленская**, стараго рисунка, съ прямоличнымъ младенцемъ. Врѣзана въ новую доску (13×16 вв). Типичныя Новгородскія

3\*

Ярм 1403

письма желтаго вохренія. Половина XVI столѣтія. Реставрирована.

б) **Вожія Матерь**, явленія именуемаго „Умиленіе“ (мѣра—16×13 вв.). Новгородское письмо краснаго вохренія. XVI вѣкъ. Была реставрирована.

Отмѣтимъ еще въ нижнемъ ряду по сторонамъ Распятія двѣ иконы: 1) „**Единородный сынъ слово Вожіе**“, хорошихъ сѣверныхъ писемъ (XVII вѣкъ), 2) **Св. Евангелистъ Матвѣй** ( $8\frac{1}{4} \times 11\frac{3}{4}$  вв.) изъ коллекціи Прохорова, очень древнихъ сѣверныхъ же писемъ (приблизительно половина XV вѣка).

Несмотря на то, что это простой вырѣзокъ изъ царскихъ дверей, икона весьма интересна и по письму и по композиціи.

Рядомъ съ большой иконой **Смоленской Вожіей Матери** находится небольшой образъ, изображающій, какъ это было принято въ До-Петровской Руси, св. благовѣрнаго великаго князя **Александра Невскаго** въ иноческомъ одѣяніи. Икона XVII столѣтія, хорошихъ московскихъ писемъ.

Рядомъ съ большой иконой **Вожіей Матери** „Умиленіе“ слѣдуетъ отмѣтить—небольшія иконы—1) св. **Леонтія Ростовскаго**,

зррм 1418



XVII вѣка, сѣверныхъ писемъ, 2) св. **Алексея**, митрополита Московскаго, хорошаго рисунка и тонкихъ писемъ и 3) свв. благовѣрныхъ князей **Вориса и Глѣба**, Новгородскихъ писемъ, въ басмѣ.

Около двери рядъ изъ четырехъ иконъ, начинающійся **Знаменіемъ** и заканчивающійся образомъ трехъ святыхъ князей **Владимира, Вориса и Глѣба** (Московскихъ писемъ XVII столѣтія \*), содержитъ двѣ иконы неважныя по мастерству, но весьма цѣнныя по композиціи:

1) Представляетъ символическое изображеніе **Святой Вожественной литургіи** ( $11^{3/4} \times 11^{3/8}$  вв.). Очень записана.

2) Символическая икона, извѣстная подъ наименованіемъ „**Господня земля и исполненіе ея**“ ( $11^{3/4} \times 11^{1/2}$  вв). Очень попорчена чинкой.

У самой двери находятся пять иконъ малой величины (всего шесть). Изъ нихъ

---

\*) Князю Владиміру данъ въ руки крестъ, который на иконахъ обыкновенно символъ мученичества, какъ князю, просвѣтившему крестомъ Россію.

обращаетъ вниманіе икона, изображающая двухъ преподобныхъ — **Св. Сергія Радонежскаго и Св. Варлаама Хутынскаго** ( $4\frac{3}{4} \times 6\frac{1}{4}$  вв.), письма половины XVI вѣка, новгородскихъ областей. Очень старыя иконы преподобнаго Сергія рѣдки.

**Простѣнокъ между окнами (южная стѣна) и простѣнки около дверей.**

Простѣнокъ между окнами занятъ фрагментами подлинныхъ фресокъ изъ Аѳонскихъ церквей, привезенными П. И. Севастьяновымъ. По работѣ и сохранности эти фрески неодинаковаго значенія. Сохранили вполнѣ древній рисунокъ и обращаютъ на себя вниманіе: а) находящееся въ центрѣ простѣнка изображение неизвѣстнаго Святителя (по предположенію В. А. Прохорова **Діонисія Ареопагита**) въ крещатой фелони; б) какъ разъ подъ этой фреской—изображеніе **пророка Іліи**, с) налѣво отъ предполагаемаго Діонисія Ареопагита небольшой фраг-

ментъ—голова **св. Антонія**. Наоборотъ фреска съ ликомъ **Св. Николая Чудотворца**, находящаяся на верху, носитъ слѣды явнаго и неискуснаго поновленія.

На простѣнкѣ между окномъ и входомъ въ музей находится мраморное рельефное изображеніе **св. евангелиста Луки** ( $11\frac{1}{2} \times 23$  вв). На первый взглядъ работа этого мраморнаго изваянія (большой древности, можетъ быть, даже ранѣе X вѣка) кажется весьма грубой, но взглядываясь ближе не трудно убѣдиться, что кромѣ лица (неудачный рельефъ), все остальное указываетъ на прекрасное мастерство, подражавшее образцамъ еще лучшимъ. Этотъ рельефъ отъ мраморнаго круглаго амвона представляетъ одну изъ наибольшихъ рѣдкостей христіанскаго музея.

На противоположномъ простѣнкѣ у входа въ XX залъ—обращаютъ вниманіе:

а) большая икона **Воскресенія**, чисто новгородскаго перевода (композиціи), значительно записана.

б) двадцать четыре „мѣста“ изъ иконы житія великомученика **Георгія**. Эти вырѣзки, когда то составляли превос-

91/м 1-24

ходную икону св. Георгія въ житіи и окружали изображеніе великомученика во весь ростъ. Всѣ вырѣзки врѣзаны и наклеены на новыя доски, но прекрасно сохранились и могутъ служить образцомъ лучшихъ писемъ XVI столѣтія (тѣмъ болѣе, что не подверглись обычному у старообрядцевъ довольно грубому поновленію).

## Заль XX.

---

Двадцатый заль сосредоточиваетъ въ себѣ, насколько это позволяло мѣсто и наличный матеріаль, произведенія иконописи московскихъ мастеровъ (старое московское письмо, „царскія письма“, вторыя московскія—бѣлоликія письма), такъ называемыхъ „Строгановскихъ писемъ“ и цѣлаго ряда другихъ писемъ Московскаго періода („Ярославскія“ письма, „Романовскія“, „Вологодскія“ письма и т. д.)<sup>\*)</sup>. При размѣщеніи коллекціи **В. А. Прохорова** въ этотъ заль внесена и часть древнѣйшихъ иконъ.

---

<sup>\*)</sup> Всѣ такія названія какъ бы указываютъ на мѣста написанія, но при настоящемъ состояніи изученія исторіи иконописи, ими надо пользоваться съ крайней осторожностью.

### Западная стѣна (у входа).

Въ центрѣ этой стѣны находится большой (2 арш.) образъ, изображающій **Св. Николая Чудотворца** въ ростъ (Зарайское явленіе), кругомъ въ 16 квадратахъ написано житіе святителя. Письмо довольно древнее, вохреніе желтое, икона сильно поновлена.

Надъ этимъ образомъ помѣщена символическая икона **Софіи Премудрости Божіей** Новгородскаго перевода.

Подъ иконою Св. Николая сосредоточено нѣсколько небольшихъ образовъ, ихъ которыхъ почти всѣ выдѣляются по своимъ достоинствамъ, тонкостью письма или превосходной сохранностью:

- 1) **Божія Матерь** отъ Деисуса (мѣра  $9 \times 7\frac{1}{2}$  вв.). Тонкихъ позднѣйшихъ Московскихъ писемъ, конца XVII вѣка. Интересна тѣмъ, что никогда не была въ правкѣ и сохранилась подъ первой олифой. Прекрасная икона.
- 2) **Св. Апостолъ Павелъ**, продолговатая икона ( $9\frac{1}{2} \times 6$  вв.) хорошихъ Московскихъ

писемъ первой половины XVII вѣка, превосходной сохранности подъ первой олифой.

3) **Св. Василій Блаженный**, московскій Христа-ради юродивый, ум. въ 1552 году ( $6 \times 4\frac{3}{4}$  вв.). Хорошихъ московскихъ писемъ первой половины XVII вѣка.

4) Образъ малыхъ размѣровъ, на довольно толстой дощечкѣ, съ одной шпонкой, поля красочныя широкія, писанъ на поволоку ( $4\frac{1}{8} \times 5\frac{3}{8}$  вв). Въ верхнемъ углу иконы изображенъ Христосъ съ благословляющей десницей и свиткомъ съ надписью: „приидѣте ко мнѣ вси труждающіеся“. Къ Христу припадаютъ и Христа славятъ въ разныхъ молитвенныхъ позахъ слѣдующіе святыя и святыя: а) св. пророкъ Илія, б) св. Іоаннъ Златоустъ, с) св. Алексѣй, митрополитъ, Московскій чудотворецъ, d) св. Георгій, Шенкурскій чудотворецъ, иже Христа ради юродивый (ум. 1392), e) св. Кириллъ Велскій \*), f) преподобный Варла-

\*) Память 9 Іюня, одинъ изъ мѣстныхъ Вологодскихъ святыхъ.

амъ, Пѣнежскій чудотворецъ (ум. 1462), g) преподобный Антоній Сійскій (ум. 1556), h) св. Прокопій, Устюжскій чудотворецъ (ум. 1303), i) преподобная Матрона, l) св. мученица Саломѣя.

Очевидно, это икона заказная съ святыми, тезоименитыми семьѣ заказчика. Въ научномъ отношеніи этотъ образъ замѣчательнъ, онъ представляетъ самостоятельную композицію иконописца, въ которой много движенія (хотя бы фигура Христа). Въ манерѣ письма этого образа видимъ рядъ характерныхъ признаковъ, изъ которыхъ сложилось „Строгановское письмо“ (тонкая пробѣлка одеждъ, особаго типа горки и т. д.). Вообще письмо очень хорошее и представляетъ образецъ старѣйшихъ „Строгановскихъ“ писемъ (конецъ XVI столѣтія) \*).

Нельзя не обратить вниманія на обиліе на этой иконѣ сѣверно-русскихъ святыхъ.

---

\*) Эта самая икона упомянута Д. А. Ровинскимъ, какъ находящаяся въ собраніи М. П. Погодина (см. „Исторія русскаго иконописанія“, стр. 19). Съ тѣмъ описаніемъ признаковъ, отличающихъ старѣйшія „Строгановскія“ письма, которое мы находимъ у



Иконныя изображенія нѣкоторыхъ изъ нихъ весьма рѣдки.

5) **Св. Іоаннъ Предтеча**, съ чашею въ рукѣ ( $6\frac{1}{8} \times 5\frac{1}{4}$  вв). Московскихъ писемъ. XVII вѣка. Поля новыя.

6) Образъ **Рождества Іисуса Христа** ( $9\frac{1}{4} \times 11$  вв). Вновь поступилъ изъ коллекціи **В. А. Прохорова**. Весьма замѣчателенъ древностью и сохранностью. Относится къ старымъ новгородскимъ письмамъ, именуемымъ въ просторѣчїи „сѣверными“, можетъ быть датированъ второю половиною XV столѣтія съ наибольшею вѣроятностью.

Въ томъ же нижнемъ ряду слѣдуетъ еще обратить вниманіе на иконы: а) св. равноапостольнаго князя **Владиміра** (къ сожалѣнію очень записана), б) **Воскресенія Христова** (конца XVII столѣтія), с) избранныхъ святыхъ (пятая отъ края), Московскихъ писемъ (записана), d) **Преображенія**—совсѣмъ цѣльная икона, подъ первой олифой, которая скипѣлась съ пылью; е) **Св. Антонія Римля-**

Д. А. Ровинскаго—согласиться нельзя. Повидимому, авторъ на память и неудачно изложилъ слышанное отъ старообрядческихъ иконниковъ.

**нина**, хорошая и хорошо сохранившаяся икона XVII столѣтія; f) **св. Артемія Веркольскаго** (ум. 1545) съ житіемъ, образъ позднихъ писемъ (начала XVIII столѣтія), но рѣдкій по переводу; g) **Спасителя**, поясного, съ благословляющей десницей ( $7\frac{1}{8} \times 6\frac{1}{4}$  вв.), въ новомъ окладѣ, тонкихъ Московскихъ писемъ половины XVII вѣка; h) по обѣ стороны Спасителя (g) расположены четыре иконы, изображающія Ярославскихъ князей **Теодора, Давида и Константина**—московскихъ и мѣстныхъ ярославскихъ писемъ. По композиціи онѣ одинаковы, но по особенностямъ письма дѣлятся на нѣсколько пошибовъ. Одна изъ иконъ превосходно сохранилась.

На той же стѣнѣ въ простѣнкѣ между окномъ и дверью, надъ витриною, подъ большою иконою Пресвятыя Богородицы, явленія „**Утоли моя печали**“ (новыхъ писемъ), находится цѣлое собраніе небольшихъ иконъ (всего 15, изъ коихъ пять фрагментарные врѣзки), поступившихъ въ музей изъ коллекціи **В. А. Прохорова**. Отмѣтимъ наиболее интересныя:

а) **Св. Троица** въ видѣ **Деисуса** оплечнаго: **Господь Эммануиль** (боковой) съ двумя

**Архангелами** (6×7 вв.); желтое вохреніе Новгородскихъ писемъ; рисунокъ плохъ, но по вохренію и времени написанія иконы интересны.

b) **Божія Матерь Владимірская** (6×7 вв.), въ басмѣ (старый, хорошій уборъ, сборный), очень тонкаго письма.

c) **Божія Матерь Владимірская** (того перевода, въ которомъ не видна ручка младенца, обнимающая шею Богоматери), въ особомъ кіотѣ и новой, гладкой золоченой рамѣ. (Размѣръ изображенія  $2\frac{7}{8} \times 4\frac{1}{4}$  вв.).

**В. А. Прохоровымъ** приписывалась письму Андрея Рублева, но безъ всякихъ основаній; скорѣе возможно предположить, что образъ написанъ въ Москвѣ въ разцвѣтъ иконописанія при митрополитѣ Макаріи; округлость ликовъ Московскаго періода соединяется съ новгородскимъ рисункомъ, а яркость вохренія отдѣляетъ эту прекрасную икону отъ обычныхъ и новгородскихъ, и московскихъ писемъ.

d) **Три святителя** (изъ нихъ одинъ **Св. Леонтій Ростовскій**) — хорошихъ писемъ XVI столѣтія.

e) Пять вырѣзокъ, наклеенныя на новыя доски, изъ древней большой иконы **Страш-**

*Масляная?*

*Ж. С. Я.*  
**наго Суда.** Всѣ не реставрированы, всѣ поучительны для изученія иконописанія. Могут служить образцами самаго тонкаго поздняго новгородскаго письма. Судя по мастерству, можно думать, что разрѣзанная на куски икона **Страшнаго Суда**, изъ которой заимствованы эти фрагменты, украшала когда то одинъ изъ большихъ соборныхъ храмовъ.

Въ центрѣ небольшой витрины помещается—Икона **Владимірской Вожіей Матери** (мѣра 4  $\frac{1}{2}$  в.), въ серебряномъ рѣзномъ окладѣ, въ вѣнчикѣ, украшенномъ камнями. Письмо очень тонкое, но опредѣленіе мѣста написанія затруднительно.

Образъ вложенъ въ серебряный гравированный („рѣзной“) „кузовъ“, на задней сторонѣ котораго вырѣзана надпись:

«Лѣта 7109 (7109) году мѣца Августѣ ||  
 въ 15 день сѣи кѣштѣ а в немъ образѣ || Пре-  
 чистые Бѣдѣ Владимѣрскіе || а тому шобразу  
 молитца Семенѣ || Федоровѣ сѣнѣ Шлезовѣ.  
 А сове || ршенѣ тотѣ кѣштѣ к образѣ || Пре-  
 чистые Бѣдѣ Владимѣрскѣ || (и)е по приказу  
 Семена Федорова сѣна || Шлезова нынешнего

рме (7145) году Лица Се || изтебра въ и  
(8) днь».

Не совсѣмъ ясная надпись эта, если не возбуждать сомнѣнiя въ ея подлинности, должна быть истолкована такимъ образомъ, что икона написана въ 1601 г., кiотъ же для нея былъ сдѣланъ въ 1636 году.

Какъ по мастерству иконы, такъ и по цѣнности оклада, Семень Ѳедоровичъ Облезовъ долженъ былъ принадлежать къ числу людей богатыхъ и знатныхъ. Такой знатный родъ Облязовыхъ намъ извѣстенъ. Въ родѣ Воронцовыхъ-Вельяминовыхъ былъ Иванъ Васильевичъ Облязь, окольникiй, скончавшiйся въ 1524 году. Сынъ его Никита Ивановичъ подписывался уже Облязовымъ \*). По родословнымъ книгамъ дѣти Никиты Ивановича—Ѳедоръ да Иванъ Горбатый значатся бездѣтными, но это не исклю-

\*) См. упоминанiе его какъ послуха, въ купчей грамотѣ Шереметева, писанной въ 7048 (1539—1540) году. среди грамотъ Коллегiи Экономiи. № 4829/11 (Зубцовъ).

чаетъ возможности, что Никита Облязовъ имѣлъ внука Семена Ѳедоровича, умершаго бездѣтнымъ, почему и некому было записать его въ роспись при составленіи Бархатной Книги.

Въ той же витринѣ рядъ образцовъ иконописной миниатюры, изъ которыхъ особенное вниманіе обращаютъ на себя шесть иконъ, написанныхъ на мѣдныхъ деньгахъ царствованія Императрицы Анны Іоанновны. Неизвѣстный труженикъ изобразилъ на ихъ залевкашенной поверхности: 1) Образъ Спаса Нерукотворнаго, 2) Образъ Спаса, что на Спасскихъ вратахъ, съ припадшими, 3) Образъ Казанской Божіей Матери и 4—6) Деисусъ (Спаситель, Божія Матерь, Іоаннъ Предтеча). Вокругъ cadaго изображенія, едва различаемаго простымъ глазомъ, расположена микроскопическая надпись, заключающая въ себѣ цѣлыя молитвы, какъ-то: Отче нашъ, Вѣрую и др. Надо думать, что работа производилась при помощи сильнаго увеличительнаго стекла. Всѣ шесть образковъ происходятъ изъ собранія М. П. Погодина.

### Сѣверная стѣна (противъ оконъ).

На стѣнѣ противъ оконъ—въ верхнемъ ряду помѣщены четыре дски отъ древняго пояса **Пророковъ**, составлявшаго часть большаго и хорошаго иконостаса Новгородскихъ писемъ XVI столѣтія. Сохранившіеся пророки идутъ въ такомъ порядкѣ: Даніилъ, Царь Давидъ, Іаковъ, Софонія, Царь Соломонъ, Іеремія, Моисей и Исаія. Икона—**Спаситель**, оглавной, помѣщенная между тяблами пояса Пророковъ, письма не стараго.

На этой же стѣнѣ обращаетъ вниманіе часть переноснаго **Иконостаса**, довольно большой величины (почти 2<sup>1</sup>/<sub>4</sub> арш. вышины), состоящая изъ 4 частей, повидимому, довольно старыхъ писемъ, но крайне „задѣлана“ позднѣйшими поновленіями.

Рядомъ съ иконостасомъ по обѣ стороны—помѣщено по иконѣ, изображающей **пророка Даніила во рвѣ львиномъ**. Та икона, что ближе къ стѣнѣ противъ входа изъ XXI зала, повидимому, новгородскихъ писемъ, но была поправлена и золото и надписи, кото-

2р/м  
1927  
1928  
1941  
1942

рыя теперь видны, совсѣмъ новыя; другая икона монастырскихъ писемъ конца XVII вѣка.

Подъ этимъ рядомъ образовъ обращаютъ вниманіе два маленькихъ походныхъ иконостаса и между ними икона **Господа Саваоѳа**, въ богатомъ чеканномъ окладѣ, московскихъ позднихъ писемъ XVII столѣтія (сильно задѣлана \*).

Что касается до иконостасовъ, то правый изъ нихъ сѣверныхъ писемъ XVII столѣтія (съ вліяніемъ уже Московской школы), а лѣвый очень тонкихъ, но не старыхъ писемъ XVIII, можетъ быть, и начала XIX столѣтія.

Изъ семнадцати иконъ, составляющихъ нижній рядъ этой стѣны, мы прежде всего должны выдѣлить три образа, находящіеся почти въ центрѣ:

а) **Тайная вечеря**, на одной дскѣ ( $8 \times 6\frac{3}{4}$  вв.). Тонкое превосходное письмо, вохреніе изжелта бѣлое, пробѣлка

---

\*) „Праздники“, находящіеся въ этомъ ряду (мѣра  $10 \times 8\frac{1}{4}$ ), сѣверно-русскихъ писемъ позднихъ и плохихъ.



красочная. Хорошій образецъ первыхъ Строгановскихъ писемъ (въ данномъ случаѣ они же „царскія письма“), по времени относится къ первой четверти XVII столѣтія. Къ сожалѣнію, икона была въ поправкѣ, вѣнчики и золотой свѣтъ новые.

б) **Спасъ Вседержитель**, съ благословляющей десницей и раскрытымъ Евангеліемъ (поясной, мѣра 7×6 вв.).

Образецъ Московскихъ писемъ половины XVII столѣтія. Типъ Спасителя характеризующій Московскія письма и отличенъ отъ типа Господа Вседержителя Новгородскихъ писемъ.

с) Менѣе интересна четырехчастная икона—въ верхней половинѣ три мѣста: 1) Воскресеніе Христово, 2) Соборъ Пресвятыя Богородицы, 3) Рождество Пресвятыя Богородицы—въ нижней половинѣ 4) семь избранныхъ святыхъ. Икона въ басменномъ, попорченомъ, окладѣ (мѣра  $7\frac{1}{4} \times 6\frac{1}{4}$  вв.).

По новгородскимъ оригиналамъ писана (съ невольными и большими

отмѣнами) въ XVII столѣтіи. Очень задѣлана.

Въ нижнемъ же ряду слѣдуетъ отмѣтить:

а) Икона первая съ краю налѣво—**Свв. Леонтій, Исаія и Игнатій**, Ростовскіе чудотворцы (7×6 вв.). Типичный образецъ обыкновенныхъ невысокихъ Московскихъ писемъ половины XVII вѣка (бѣлое вохреніе, рѣзкая отчетливая опись, смѣшеніе красочной пробѣлки и пробѣлки золотомъ).

б) Икона шестая съ краю. Образъ **Божіей Матери Печерской**. Богоматерь сидитъ на престолѣ, изукрашенномъ золотомъ, младенецъ Спаситель благословляетъ двуперстно. Икона не совсѣмъ обычной мѣры, продолговатая (8×5<sup>1</sup>/<sub>2</sub> вв.), тонкихъ Московскихъ („царскихъ“) писемъ бѣлаго вохренія (половина XVII столѣтія). Эту икону можно считать и „Строгановской“ (не изъ очень высокихъ по мастерству (\*).

---

\*) Въ виду боковаго положенія Богоматери и другихъ отличій въ рисунокѣ сравнительно съ обычнымъ типомъ Печерской Божіей Матери нѣкоторые икон-

с) **Св. Іоаннъ Предтеча**, съ житіємъ (7 в.), московскихъ писемъ XVII в. хорошая икона, которую съ натяжкой можно относить къ „Строгановскимъ“. Къ сожалѣнію, середина иконы представляетъ выпадокъ, центральное изображеніе **Св. Іоанна Предтечи** сплошь новое.

б) Отъ находящагося въ центрѣ Спасителя икона пятая направо—**Вожія Матерь Печерская**, лучшихъ сѣверно-монастырскихъ писемъ XVII вѣка ( $7\frac{1}{4} \times 6\frac{1}{4}$  вв.).

е) Крайняя направо — **избранные Святые**—икона довольно тонкихъ писемъ XVII вѣка ( $7 \times 6$  вв.).

### Восточная стѣна (противъ входа).

На стѣнѣ противъ входа въ центрѣ находится большая икона **Успенія Пресвятыя Богородицы** ( $2\frac{1}{2}$  арш. мѣры) сложнаго

ники называютъ иконы этого перевода—Божіей Матерью *Печерской Свѣиской*, но безъ достаточныхъ основаній.

перевода съ Аеоніемъ, которому ангелъ отсѣкаетъ руки, и съ ангелами, рѣющими въ облакахъ и несущими святыхъ Апостоловъ \*). Икона носитъ слѣды позднѣйшихъ поправокъ, которыя значительно закрыли первоначальное сѣверно-русское письмо (XVII вѣка).

Наиболѣе интересными образцами иконописанія на этой стѣнѣ являются нѣкоторыя изъ иконъ, расположенныхъ въ двухъ нижнихъ рядахъ.

Въ верхнемъ изъ нихъ среди семи иконъ подъ большой иконой **Св. Николая Чудотворца** съ житіемъ (довольно старыхъ, но грубыхъ писемъ) надо отмѣтить:

а) Икону **Божіей Матери Знаменія**, съ пророками вокругъ ( $7\frac{1}{2} \times 6\frac{3}{4}$  вв.).

Хорошихъ писемъ XVII вѣка (конца)

б) „**Деисусъ**“, московскихъ писемъ XVII столѣтія ( $7 \times 6$  вв.).

с) **Св. Іоанна Предтечу** въ образѣ ангела, съ крыльями. Для сравненія помѣщены пять такихъ образовъ въ

---

\*) См. І. Смирнова: „Апокрифическія сказанія о Божіей Матери“ (Москва, 1873. 8°).

одномъ ряду; лучшими изъ нихъ являются *два* рядомъ съ Знаменіемъ. Оба обычной семивершковой мѣры. Одинъ Московскихъ писемъ на красочномъ фонѣ, другой на золотомъ. тотъ и другой XVII вѣка. Рядомъ съ ними (крайняя къ Успенію) икона изображаетъ этотъ любопытный переводъ, переработанный фрязью. По тонкости письма, сохранившаго, однако, иконописный рисунокъ—образъ принадлежитъ къ числу весьма интересныхъ.

Въ этомъ же второмъ снизу ряду у двери помѣщена икона (въ мѣдномъ окладѣ), не старая и не замѣчательная по письму, но рѣдкая и интересная по содержанію—она представляетъ символическое изображеніе, иллюстрацію, молитвы „**Отче нашъ**“ (8×7 вв.).

Въ нижнемъ ряду обращаютъ на себя вниманіе:

а) Четвертая съ краю икона—**Вожіей Матери Смоленской** (7×6 вв.), Московскихъ писемъ второй половины XVII вѣка; въ басменномъ окладѣ.

б) **Св. Леонтія**, Ростовскаго Чудотворца (7×6 вв.), въ басмѣ, простыхъ

Московскихъ писемъ бѣлаго вохренія (вторая половина XVII столѣтія).

с) **Деисусъ** изъ 15 небольшихъ иконъ, врѣзанныхъ въ новое дерево, старыхъ (монастырскихъ) писемъ, но, къ сожалѣнію, заправленныхъ чинкою.

д) Рядомъ съ Деисусомъ — любопытная символическая икона, носящая наименованіе: „**Кляется Господь и не раскаяся, ты еси Іерей во вѣкъ по чину Мельхиседекову**“ ( $9 \times 7\frac{1}{2}$  вв.) \*).

Икона старая, но страшно попорченная позднѣйшими поправками.

е) **Благовѣщеніе** простыхъ, но довольно старыхъ писемъ ( $10 \times 8\frac{7}{8}$  вв.).

ф) **Спасъ Вседержитель** на престолѣ; икона по всѣмъ признакамъ (ликъ сохранился получше) стараго письма ( $9\frac{1}{2} \times 7\frac{1}{2}$  вв.), но задѣланная до того, что отъ оригинала остались лишь намеки.

---

\*) Изслѣдованіе этой иконы см. въ извѣстномъ трудѣ проф. Н. В. Покровскаго: „Евангеліе въ памятникахъ иконографіи“ (С.-Пб. 1892 г., 4<sup>о</sup>), стр. 373.

Можетъ служить образцомъ и примѣромъ неразумнаго рвенія благочестивыхъ поновителей. Къ крайнему сожалѣнію, въ нашихъ храмахъ очень многія изъ древнихъ иконъ находятся именно въ такомъ состояніи и ждутъ еще осторожной и научной реставраціи.

Изъ трехъ иконъ, крайнихъ къ двери, двѣ изображаютъ **Св. Александра Невскаго**, въ схимѣ. Оба образа (разныхъ сѣверно-русскихъ писемъ) могутъ быть отнесены къ XVII столѣтію. Надо замѣтить, что старыя иконы св. благовѣрнаго великаго князя Александра Невскаго вообще рѣдки.

Крайній къ дверямъ рядъ небольшихъ иконъ содержитъ нѣсколько образовъ, заслуживающихъ особаго вниманія:

а) Такъ называемое „**Страстное Благовѣщеніе**“ или, вѣрнѣе, особый переводъ иконы Божіей Матери, явленія именуемаго „**Страстной**“ (7×5<sup>3</sup>/<sub>4</sub> вв.). Архангелъ, удрученный скорбью, что ясно отражается на его ликѣ, подноситъ Спасителю, находящемуся на колѣняхъ Богоматери, большой восьми-

конечный крестъ. Исусъ Христосъ, въ младенческомъ образѣ, какъ бы въ испугѣ отвращается отъ подносимаго ему орудія крестныхъ страданій.

Икона въ тонкомъ (пострадавшемъ) серебряномъ окладѣ, поздней работы. По письму относится къ XVI вѣку и Новгородской области; была въ поправкѣ.

b) Образъ **Вожіей Матери Кикской** (Кикиотисса), небольшой величины ( $4\frac{1}{8} \times 4\frac{5}{8}$  вв.), изъ собранія В. А. Прохорова.

Тонкая и красивая работа второй половины XVII столѣтія. Весьма возможно, что написана, въ предѣлахъ Россіи, греками иконописцами, а, можетъ быть, и царскими мастерами въ Москвѣ. Таково мнѣніе составителя обзорѣнія, но академикъ **Н. П. Кондаковъ** признаетъ эту икону чисто греческой, написанной въ концѣ XVI столѣтія и привезенной въ Россію.



Въ простѣнкѣ между дверью и окномъ— въ витринѣ находятся два образа, весьма замѣчательныхъ по письму и сохранности:

1) „Чюдо святаго великомученика Христова **Теодора Тирона** о зміи“. Св. **Теодоръ** поражаетъ змія и освобождаетъ отъ него свою мать (мѣра  $8 \times 6\frac{7}{8}$  вв.). На оборотной сторонѣ дски надпись:

„**И**

письмо **ники-еорова**“.

Прекрасный образецъ лучшихъ, такъ называемыхъ, „строгановскихъ“ писемъ. Изданъ В. А. Прохоровымъ въ „Христіанскихъ Древностяхъ“. Наименованіе на иконѣ св. **Теодора**—**Тирономъ**—неправильно. Изображенное чудо описано въ житіи св. **Теодора Стратилата**, какъ это и указано В. А. Прохоровымъ. Не выяснено, откуда заимствовали иконописцы свою надпись, приурочивающую чудо къ другому святому, но извѣстны иконы, гораздо болѣе древнія, чѣмъ описанная, на которыхъ также стоитъ— „Чюдо св. **Теодора Тирона**“.

Доска тонкая, поля широкія, вообще самый типъ доски тотъ, который

свойственъ именнымъ Строгановскимъ иконамъ.

2) **Свв. князя Борисъ и Глѣбъ**; во весь ростъ, въ богато разукрашенныхъ золотомъ одѣянiяхъ ( $7 \times 6\frac{1}{8}$  вв.). Вохренiе бѣлое. Письма „строгановскiя“ позднiя, приблизительно третьей четверти XVII вѣка.

Толстая доска, съ двойной выемкой и узкими полями, рѣзко отдѣляетъ эту хорошую икону отъ гораздо болѣе замѣчательной „мастерства“ Никифорова.

Надъ витриной въ простѣнкѣ помѣщены сверху: 1) духовная картина—Монахъ, распятый на крестѣ, представляетъ символическое изображенiе распятiя своихъ страстей (писано въ Москвѣ въ XVIII столѣтiи), и 2) икона-картина, изображающая исторiю Адама и Евы, кончая погребенiемъ Авеля (обычное наименованiе этой композици „сътворенiе человѣка“ не охватываетъ всего ея содержанiя). Писано гдѣ нибудь на сѣверѣ Россiи въ XVIII вѣкѣ.

Обѣ эти иконы-картины замѣчательны по „переводамъ“, но не по мастерству письма.

Подъ „сотвореніемъ чловѣка“ — находятя еще складень и три небольшія иконы, всѣ греческаго письма, но не особенно древнія и не мастерскія.

### Южная стѣна (простѣнокъ между окнами).

Простѣнокъ между окнами занятъ настоящимъ монастырскимъ мѣстомъ, надъ которымъ и вокругъ котораго помѣщено нѣсколько образовъ, изъ коихъ слѣдуетъ указать на живописную икону Нерукотвореннаго образа Господня, на которой есть надпись:

„Сей святой образъ Христовъ съ самаго истиннаго синдона Аугарева въ Римѣ преведень въ лѣто 1663“. Ниже этой надписи въ лѣвомъ углу имѣется подпись иконописца:

„Лѣта 1725) Мѣца Іюнія писал сей образъ кінешемець иконописецъ Іліа Стрежневъ“.

Мѣра образа 12×10 вв., мастерство живописное.

Изъ другихъ образовъ на этой стѣнѣ могутъ быть отмѣчены, по бокамъ настоятельскаго мѣста—а) древняя и замѣчательнаго письма икона св. Георгія съ житіемъ, къ сожалѣнію, въ фрагментарномъ состояніи;

б) Мѣсяць *Май* изъ святцевъ (9×10 вв.). Врѣзано въ новую дску; письмо XVII столѣтія, но отъ обычныхъ „Московскихъ“ писемъ имѣетъ отличія и с) маленькая икона, изображающая ликъ св. Андрея Первозваннаго, живопись половины XVIII столѣтія.

## Залъ XIX.

---

Залъ подъ № XIX сосредоточиваетъ въ себѣ иконы сравнительно новыхъ писемъ—такъ называемыхъ „Баронскихъ“ \*), то есть иначе послѣднихъ Строгановскихъ, представляющихъ переходъ къ фрязи; писемъ Симона Ушакова (его школы); писемъ фряжскихъ и еще болѣе новыхъ поморскихъ, палеховскихъ, мстерскихъ, московскихъ-преображенскихъ и т. д. Но такъ какъ при

---

\*) Неизвѣстно, откуда взято это названіе, но если объяснять его происхожденіе изъ опредѣленія писемъ, якобы характеристичныхъ для заказовъ „бароновъ“ Строгановыхъ, то получится рѣзкое хронологическое уклоненіе отъ дѣйствительности. Баронскія письма современны работамъ Симона Ушакова и его старшихъ учениковъ; по времени они не выходятъ изъ границъ второй половины XVII вѣка.

распредѣленіи иконъ приходилось невольно подчиняться требованіямъ мѣста и наличнаго матеріала, то и въ этомъ залѣ „молодшихъ“, такъ сказать, писемъ помѣщены нѣкоторые образа болѣе древняго періода \*).

Такъ, весь центръ главной стѣны противъ оконъ занятъ не полнымъ **Деисуснымъ** тябломъ (мѣрою почти двухъ аршинъ=30 вв.) съ образомъ Господа Вседержителя, сидящаго на престолѣ, въ серединѣ. Въ этомъ поясѣ икона Спасителя (записанъ), Богоматери, Іоанна Предтечи, Апостола Петра (къ нимъ можно присоединить еще и Архангела Гавріила) тонкихъ Новгородскихъ писемъ, желтаго вохренія (XVI вѣкъ), Архангелъ же Михаилъ типичная работа, такъ называемыхъ, „Архангельскихъ“ писемъ, но также старыхъ, приблизительно половины XVII вѣка \*\*).

---

\*) Особенно изъ коллекціи В. А. Прохорова и въ витринахъ, не нашедшихъ себѣ мѣста въ предшествовавшихъ залахъ.

\*\*\*) Св. Апостоль, Павелъ также новгородскихъ писемъ, но занесенъ, св. же апостоль Андрей Первозванный приписанъ въ недавнее время.

Такое искусственное соединеніе имѣетъ и свою хорошую сторону, такъ какъ позволяетъ путемъ сравненія наглядно изучать соотношеніе двухъ пошибовъ, близкихъ другъ къ другу по мѣсту и времени.

**Царскія двери**, расположенныя на лѣвой и правой стѣнахъ (обычнаго типа въ шести мѣстахъ, съ Благовѣщеніемъ и четырьмя св. Евангелистами) памятники простыхъ Московскихъ писемъ (однѣ изъ нихъ, можетъ быть, провинціальная копія) XVII вѣка.

### Западная стѣна (у входа).

Въ простѣнкѣ между окномъ и дверью подъ большой иконой Богоматери явленія „**Всѣхъ скорбящихъ радости**“ новыхъ писемъ (интересна точнымъ указаніемъ, что написано въ лѣто 4376<sup>1</sup> — то есть 1817), обращаютъ на себя вниманіе въ нижнемъ ряду:

а) **Соборъ Архангела Михаила**  
(7×6 вв.), тѣхъ писемъ Московскаго

періода, которыя считаютъ Ярославскими \*) (конца XVII-вѣка).

b) **Преображеніе** ( $8\frac{1}{2} \times 6\frac{7}{8}$  вв.), хорошо сохранившаяся икона. Едва ли не Ярославское мастерство съ вліяніемъ школы Симона Ушакова.

Надъ дверями **Деисусъ** изъ трехъ иконъ, съ Спасителемъ во весь ростъ, писанъ фрязью, приближающейся къ Петровскимъ письмамъ. Рядомъ съ нимъ грубая и довольно плохо сохранившаяся икона монастырскихъ писемъ весьма интересна по рѣдкому изображенію **св. Николая Чудотворца** на каедрѣ.

На стѣнѣ по другую сторону двери въ третьемъ ряду отъ низа находятся иконы, интересныя по содержанію:

---

\*) Письма XVII и XVIII столѣтій дѣлятся на множество пошибовъ, которые систематически ни кѣмъ не изучены. Тогда какъ ни одинъ хорошій иконописецъ не смѣшаетъ иконы „новгородскихъ“, писемъ, отъ иконы „московскихъ“, въ новыхъ письмахъ всѣ путаются и противорѣчатъ другъ другу. Такіе термины, какъ Тихвинское, Тверское, Ярославское, Вологодское, Романовское и многія другія письма, требуютъ еще детальной провѣрки.



1) „**Единородный Сынъ Слово Вожіе**“ (10×8 вв.), довольно молодыхъ и грубыхъ писемъ (XVIII вѣка?).

2) **Изображеніе канона на исходъ души** въ 30 мѣстахъ (10×9 вв.), мелкихъ, но не старыхъ „поморскихъ“ писемъ конца XVIII столѣтія.

Во второмъ ряду отъ низа надо отмѣтить:

1) Икона, изображающая **Страшный Судъ** ( $6\frac{3}{4} \times 8\frac{3}{8}$  вв) изъ собранія Прохорова. Позднихъ новгородскихъ писемъ (XVI вѣкъ), икона очень хорошая.

2) **Св. Максимъ Грекъ**—поясной (6×7 вв.). Икона конца XVII столѣтія, была въ починкѣ.

3) **Соборъ Пресвятой Богородицы** ( $7 \times 8\frac{3}{4}$  вв.)—писана въ сѣверной Россіи, XVI столѣтіе. Цѣнная и интересная икона.

4) Изображеніе высокаго, шестияруснаго иконостаса ( $12 \times 9\frac{3}{4}$  вв.) = „**Церковь**“. Работы первой половины XIX столѣтія. Можно думать, что писано въ Палеховѣ.

5) **Воскресеніе** — сложной композиціи XVII столѣтія ( $11\frac{1}{2} \times 9\frac{1}{2}$  вв.). Монастырскихъ писемъ Московскаго района.

Въ нижнемъ ряду обращаютъ вниманіе:

1) **Воскресеніе Христово** (8×7 вв.), особеннаго перевода съ многочисленными ангелами, поражающими бѣсовъ. Позднихъ Московскихъ писемъ или, можетъ быть, съ московскаго образца писано въ Ярославской области (конецъ XVII столѣтія). Послѣднее опредѣленіе едва ли не вѣрно.

2) „**О тебѣ радуется**“ съ Шестодневомъ. Прекрасныхъ, тонкихъ писемъ. Подражаніе Строгановской манерѣ, сдѣланное Палеховцами въ 1787 году (8×7 вв.). Неискусно починена, и золотой свѣтъ закрытъ краской.

3) **Рождество Христово**, сложной композиціи съ поклоненіемъ волхвовъ, съ бѣгствомъ во Египетъ и убіеніемъ младенцевъ (7×6 вв.). Хорошихъ фряжскихъ писемъ манеры Симона Ушакова (исходъ XVII, нач. XVIII вѣка).

4) Новгородскіе святые, а вверху надъ ними „**Софія, премудрость Божія**“. Новгородскаго рисунка ( $6\frac{3}{4} \times 5\frac{3}{4}$  вв.). Хорошихъ фряжскихъ писемъ манеры Симона Ушакова (исходъ XVII, нач. XVIII вѣка).

### Сѣверная стѣна (противъ оконъ).

Кромѣ вышеназваннаго большаго **Деисуса**, на этой стѣнѣ привлекають вниманіе: большая икона надъ Спасомъ Вседержителемъ, изображающая **Господа Саваоѳа**, Палеховское подражаніе Новгородскимъ письмамъ (а можетъ быть писано и въ Москвѣ), и рядомъ съ Деисусомъ двѣ большія иконы **Страшнаго Суда**, изъ которыхъ лѣвая довольно старыхъ Московскихъ писемъ\*).

Въ крайнемъ ряду къ западной (лѣвой) стѣнѣ помѣщены двѣ небольшія иконы изъ собранія В. А. Прохорова.

1) **Св. Троица** ( $6\frac{1}{4} \times 8$  вв.)—довольно старыхъ писемъ, поправленная.

2) Св. великомученикъ **Никита** ( $6 \times 7$  вв.), московскихъ писемъ (XVII вѣкъ).

Въ нижнемъ ряду расположено нѣсколько мелкихъ иконъ, типичныхъ для позднихъ писемъ. Изъ этихъ памятниковъ могутъ быть отмѣчены:

\*) Правая новая (первой половины XIX столѣтія) также, надо думать, написана въ Москвѣ.

1) Крайняя къ западной стѣнѣ икона **св. Никиты**, архіепископа Новгородскаго ( $6\frac{3}{4} \times 5\frac{3}{4}$ ). Подражаніе строгановскимъ писмамъ, довольно неискусное и съ легкимъ вліяніемъ фрязи.

2) Рядомъ съ нею **св. Алексѣй**, митрополитъ Московскій ( $7 \times 6$  вв.). „Петровскихъ“ писемъ (начало XVIII вѣка).

3) **Св. Григорій** Неокессарійскій ( $7 \times 6$  вв.), тонкихъ писемъ, но икона очень записанная.

4) Образъ „**Похвалы Пресвятыя Богородицы**“ ( $7 \times 5\frac{1}{2}$  вв.). Очень хорошихъ писемъ школы Симона Ушакова (последней четверти XVII вѣка). Ушаковская фрязь весьма интересная. Икона мастерская.

5) Образъ **Казанской Вожіей Матери**. Икона изображена въ рамѣ на воздухѣ надъ видомъ города Москвы; подъ иконою молятся свв. Московскіе Чудотворцы—Петръ, Алексѣй, Іона и Филиппъ Митрополиты; св. Іоаннъ Златоустъ, св. Апостоль Андрей Первозванный, св. Авксентій и св. Григорій Богословъ ( $7 \times 6$  вв.). Образецъ типичныхъ „Петровскихъ писемъ“. По землѣ бѣлилами надпись:

ДРЖ -

967

«Лѣта #зрѣѣ.» (=1691) году писан сїи свѣ-  
тый образъ мѣа Ианнуарїи», и по нижнему  
полю черной краской: «сїи стый образъ писалъ  
Таганнаѣ слободы иконописецъ Ивашка Да-  
ришновъ сынъ Кирпичовъ».

Въ центрѣ нижняго ряда находится  
**походный иконостасъ** не старыхъ, но тон-  
кихъ писемъ. Состоитъ онъ изъ трехъ яру-  
совъ: обычнаго деисуснаго пояса, праздни-  
ковъ и пояса праотцевъ (=церковь). Ра-  
бота лучшихъ московскихъ иконописцевъ  
исхода XVIII—начала XIX столѣтія.

Рядомъ съ иконостасомъ обращаетъ вни-  
маніе образъ **Владимірской Божіей Ма-  
тери** (7<sup>1</sup>/<sub>4</sub>×6<sup>1</sup>/<sub>4</sub> вв.) бѣлаго вохренія, Пе-  
тровскихъ писемъ. Типичная рисовка глазъ,  
какой мы не встрѣтимъ въ иконописи  
(„лузги“).

Въ этомъ же ряду направо можно от-  
мѣтить еще: **св. Троицу** (7×6 вв.), Петров-  
скихъ писемъ (четвертая икона отъ иконо-  
стаса), и иконы—а) **Сергіево-видѣніе**, б) **св.  
преп. Еуѡимія**, с) **Іоанна Воина**, изъ коихъ  
двѣ первыя по всей вѣроятности мѣстныхъ  
монастырскихъ писемъ, а третья изукра-

шена такими позаимствованіями съ гра-  
вюръ, по которымъ подобныя иконы икон-  
никами относятся (бездоказательно) къ твер-  
скимъ письмамъ.

Въ углу къ восточной стѣнѣ (что про-  
тивъ входа изъ ХХ зала) отмѣтимъ еще:

1) **Житіе св. мученика Вѣнифатія**  
(15<sup>1</sup>/<sub>2</sub> × 20 вв.). Икона писемъ новыхъ, но весь-  
ма интересна и по богатому рисунку и по точ-  
ному обозначенію мѣста написанія, что даетъ  
возможность опредѣлять подобную манеру  
письма на основаніи достовѣрныхъ данныхъ.  
Въ картушѣ подъ изображеніемъ мученика,  
бѣлилами написано въ трехъ строкахъ:

«написасѣ сей чѣтнѣйшій ѡбразъ ѡшдї (1814)  
году: мѣца генварѣ: ѣ: дниа села Пав-  
лова мастеръ Василей Рябовъ».

Безъ сомнѣнія этотъ Рябовъ былъ изъ  
лучшихъ иконописцевъ своего времени. Въ  
фигурахъ и ликахъ онъ пользуется хоро-  
шими образцами конца XVII—начала XVIII  
столѣтій, но рядъ аксессуаровъ, напримѣръ,  
архитектурныя детали заимствуетъ (въ грубой  
передѣлкѣ) съ современныхъ ему зданій.

2) **Св. Варлаамъ Хутынскій** [изъ собранія В. А. Прохорова ( $5 \times 6\frac{1}{4}$  вв.)], хорошихъ монастырскихъ писемъ Новгородской области, XVI вѣка.

### Восточная стѣна (противъ входа).

На этой стѣнѣ по бокамъ около Царскихъ Дверей (московскихъ писемъ XVII вѣка) находятся:

а) **Соборъ Архангела Михайла** ( $20 \times 15$  вв.), новыхъ писемъ, интересный точнымъ указаніемъ на время написанія (1816 годъ).

б) **Притча о богатомъ и бѣдномъ Лазарѣ** ( $20\frac{1}{2} \times 15\frac{1}{2}$  вв.), новыхъ писемъ, любопытна по композиціи. Подъ этими двумя образами помѣщены весьма интересныя по символическому содержанию, иконы:

1) **Всевидащее Око Господне** ( $7\frac{1}{2} \times 6$  вв.), новыхъ и незамѣчательныхъ писемъ.

2) „**Благое Молчаніе**“ ( $8 \times 6\frac{3}{4}$  вв.), хорошихъ поморскихъ писемъ.

3) „**Влагое Молчаніе**“ (7×6 вв.), довольно старыхъ писемъ, но зачинена, какъ и показано на оборотной сторонѣ, „изуграфомъ“ Зосимою Занцевымъ въ 1832 году.

4) „**Почи Господь отъ дѣлъ своихъ**“ (7×5<sup>3</sup>/<sub>4</sub> вв.). икона новая (первой полов. XIX столѣтія), но прекрасныхъ, тонкихъ писемъ (Москва?).

5) **Воздвиженіе креста Господня** (7<sup>1</sup>/<sub>2</sub>×9<sup>3</sup>/<sub>4</sub> вв.)—икона XVII столѣтія (изъ собранія В. А. Прохорова).

Весь нижній рядъ занятъ иконами „фряжскихъ“ и „Петровскихъ“ писемъ: изъ нихъ можно отмѣтить—**Св. Іоанна Богослова, Св. царевича Димитрія** (кон. XVII вѣка), **Св. Власія** (XVIII столѣтіе).

Очень типична довольно большая икона (11×9<sup>1</sup>/<sub>4</sub> вв.), изображающая **царевича Димитрія** съ убіеніемъ; она тонкихъ писемъ исхода XVII столѣтія, въ ней еще чувствуются слѣды „Строгановскаго“ мастерства.

Надъ дверями находится поясной **Дейсусъ** изъ пяти иконъ (Спаситель, Богоматерь, Іоаннъ Предтеча, Архангелъ Михаилъ,



Архангелъ Гавріиль), хорошихъ писемъ мастеровъ XVIII столѣтія.

Въ простѣнкѣ между окномъ и дверью подь большимъ образомъ **Покрова Пресвятыя Богородицы**, новыхъ писемъ (Москва, конецъ XVIII столѣтія), висятъ—грубо-написанная (монастырское письмо) икона-картина, изображающая **Сотвореніе человѣка**, а рядомъ съ нею находятся двѣ большія семивершковые символическія иконы, извѣстныя подь наименованіемъ „**Чистая душа**“. Эта композиція изображена здѣсь въ рисункахъ, имѣющихъ отличіе другъ отъ друга. Подь иконой **Сотвореніе человѣка** виситъ другая, подобная ей по содержанію, но гораздо старше (изъ собранія В. А. Прохорова).

На этомъ же простѣнкѣ слѣдуетъ еще указать:

1) Икона символическая—„**Ты еси іерей по чину Мельхиседекову**“ (см. выше залъ XX), небольшая икона (5×6<sup>1/2</sup>) сѣверныхъ писемъ (изъ собранія В. А. Прохорова).

Цѣльна и весьма интересна по древности (символическія иконы не рѣдки

въ новыхъ письмахъ, и очень рѣдки въ старыхъ).

2) Св. митрополитъ московскій **Филиппъ**. (6×7 вв.), очень хорошихъ писемъ XVII столѣтїя. Икона попорчена, къ сожалѣнїю, новѣйшей приписью. Окладъ чеканный, серебряный. Эта икона носитъ всѣ слѣды той манеры письма, которую называютъ строгановской.

### Южная стѣна.

Южная стѣна, или, правильнѣе, два простѣнка между окнами заняты 4 не старыми большими иконами [**Спаситель поясной, Спасъ Нерукотворный, Вознесеніе и Страшный судъ**] \*), подъ которыми стоятъ двѣ витрины, изъ коихъ одна занята предметами рѣзными изъ дерева, а другая, ближайшая къ XX залу, заключаетъ въ себѣ слѣдующіе образцы древней иконописи:

\*) Вознесеніе поморскаго хорошаго письма, а Страшный судъ осторожнѣе опредѣлить просто хронологически. Обѣ иконы XVIII столѣтїя.

1) Продолговатая икона ( $7 \times 4\frac{1}{2}$  вв.) на тоненькой дощечкѣ съ глубокой выемкой, раздѣлена на семь мѣстъ: а) Входъ во Іерусалимъ, б) Распятіе, с) Воскресеніе, d) Вознесеніе, е) Сошествіе св. Духа, f) Успеніе Пресвятыя Богородицы и g) шесть избранныхъ святыхъ. Писано по золоту (отъ чего краска мѣстами соскочила), очень тонкое и хорошее греческое письмо приблизительно половины XVI вѣка.

2) **Вожія Матеръ** явленія именуемаго **Умиленіе** ( $7\frac{1}{2} \times 6$  вв.), на тонкой дскѣ съ широкими полями, на коихъ писаны разные святые (всего четырнадцать), свѣтъ и поля золотые. Письмо тонкое, старое и весьма замѣчательное по сродству съ русскими письмами (приблизительно XV вѣкъ).

3) **Архангелъ**, прямоличный; маленькая икона ( $4\frac{1}{8} \times 2\frac{7}{8}$  вв.) на тоненькой дощечкѣ съ выемкою, поля золотыя, вохреніе яркое, свѣтлое. Интересная и древняя греческая икона. По времени можно относить даже къ XIV столѣтію.

4) **Распятіе** ( $5\frac{3}{8} \times 4$  вв.), на тоненькой дощечкѣ съ глубокой выемкой, свѣтъ и поля

красочные; по полямъ писанъ сверху **Дейсусъ**, по бокамъ избранные святые. Икона исключительно превосходнаго, тончайшаго письма, превосходный рисунокъ, много движенія; лики святыхъ изумляютъ совершенствомъ техники. Настоящая византійская работа вѣка XIII.

Драгоцѣнный памятникъ иконописи, по рѣдкости своей стоящій даже особнякомъ. Къ сожалѣнію письмо постерто кое-гдѣ подправлено. Еще болѣе вреда принесло образу масло, которымъ его неразумно мазали для уничтоженія червотчины. Особенно поразительны по рисунку изображенія: апост. Петра, Еванг. Матвѣя и св. Іоанна Божіе слова.

5) Шитая очень тонко шелкомъ икона **Божіей Матери „Тихвинской“** (7×6<sup>1</sup>/<sub>4</sub> вв.). Замѣчательная по работѣ сама по себѣ, она становится драгоцѣннымъ памятникомъ вслѣдствіе надписи, вышитой на ней и опредѣляющей точно ея происхожденіе. Въ сдѣланной подъ изображеніемъ гладью изъ серебряной нити надписи сказано:

ДРТСУ  
из собр.  
М. П.  
Погодине

«Приложила кѣже Иванова Даниловича Пенкова княгиня \*) Марья» (прекрасная и отчетливая вязь).

Бояринъ князь Иванъ Даниловичъ Пѣнковъ (ум. 1553) былъ внукъ послѣдняго владѣтельнаго князя Ярославскаго, а княгиня Марія, рожденная княжна Глинская, приходилась родной теткой царю Ивану Грозному. Въ лѣтописи записано подъ 1535 годомъ — „Тоя же осени пожаловалъ князь велики князя Ивана Пѣнкова, далъ за него своякиню свою княжну Марью“.

б) **Св. Иоаннъ Предтеча**. въ образѣ ангела съ крыльями ( $4\frac{3}{4} \times 3\frac{1}{2}$  вв.). Эта небольшая икона, несомнѣнно, русское произведение (это видно и по дощечкѣ), но копирована съ греческаго оригинала и отличается своимъ розоватымъ вохреніемъ. Писана въ Новгородскихъ предѣлахъ приблизительно въ XV столѣтіи (не позже полов. XVI вѣка).

Къ сожалѣнію, была въ поправкѣ, свѣтъ, поля и вѣнчикъ новые; все остальное подправлено.

\*) Собственно вышито — „княгина“ (не достаетъ поперечной черточки между н и а).

817cc 159

7) Фрагментъ греческой иконы—трое святыхъ, изъ коихъ одинъ **Иаковъ Алфеевъ**. Письмо довольно позднее, было исправляемо и занесено.

8) **Св. Николай Чудотворецъ**, съ житіемъ въ 8 квадратахъ ( $6\frac{1}{2} \times 5\frac{1}{4}$  вв.). Русская икона Новгородскихъ („греческихъ“) старыхъ писемъ. Хорошая икона, попорченная чинкой.

9) **Вожія Матерь** явленія, именуемаго „**Боголюбская**“ ( $6\frac{1}{8} \times 4\frac{3}{4}$  вв.), въ тонкой басмѣ, свѣтъ золотой. Прекрасный и рѣдкій образецъ новгородскихъ писемъ, называемыхъ въ просторѣчїи „греческими“. По времени написанія должна быть отнесена къ исходу XV—половинѣ XVI столѣтія. Обращаетъ на себя вниманіе рисунокъ горъ и пробѣлка одеждъ, имѣющіе нѣкоторыя отличія отъ чисто-новгородскихъ писемъ.

10) **Срѣтеніе** ( $4\frac{1}{2} \times 3\frac{3}{4}$ ), сѣверныхъ писемъ половины XVI вѣка. Свѣтъ и поля золотые. На оборотѣ киноварью надписано почеркомъ XVI столѣтія: «Дѣлѣкона **Ѳомы Ржѣтвѣско**».

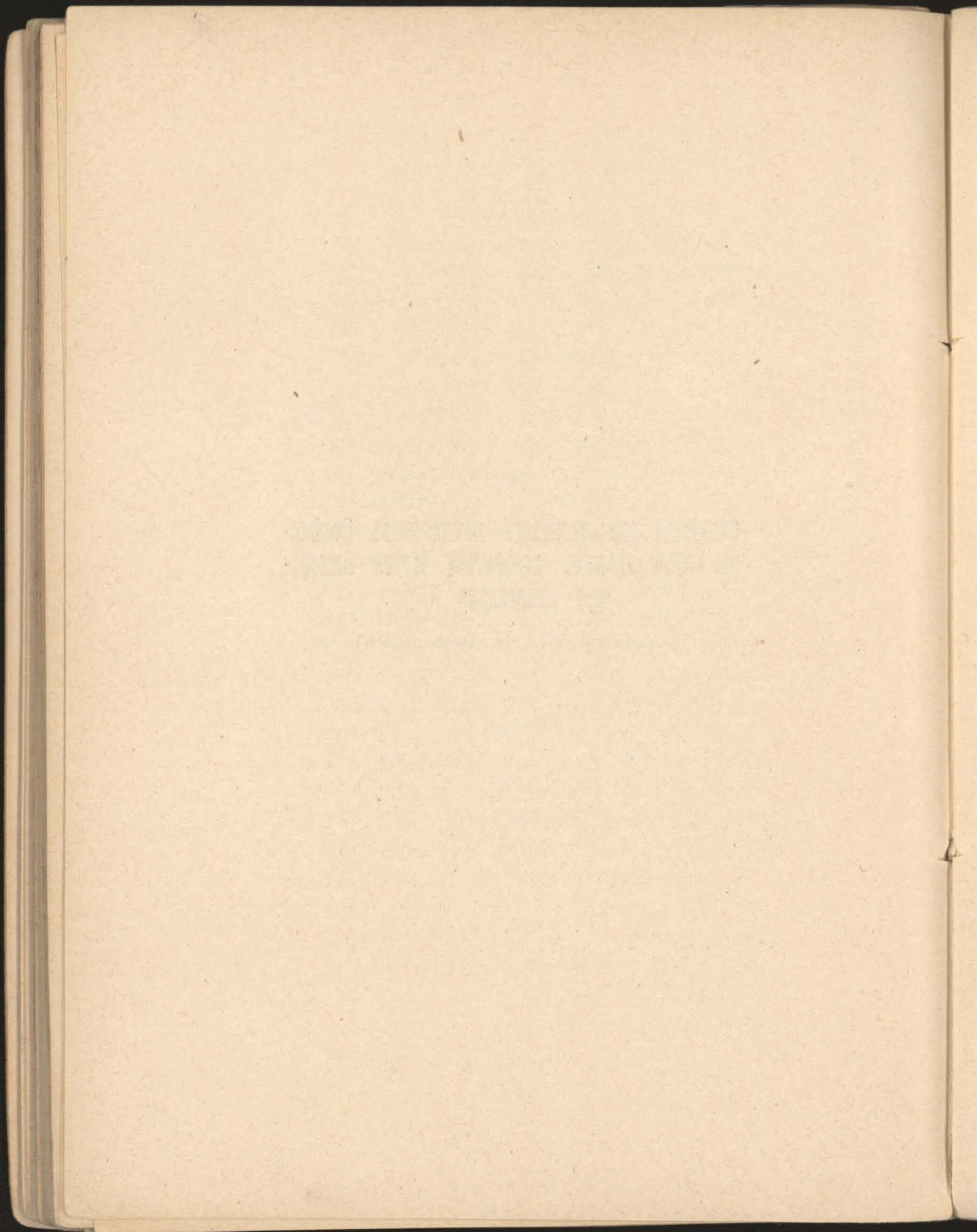
в. ретон  
кыт?

десс  
рже 331

II.

Обозрѣніе вещественныхъ памятниковъ Отдѣле-  
нія Христіанскихъ древностей Музея Импера-  
тора Александра III

(составлено М. П. Боткинымъ).





## Заль XVIII.

По срединѣ зала XVIII находится „Халдейская печь“ изъ Новгородскаго Софійскаго собора XVI вѣка (устроена архіепископомъ Макаріемъ въ 1533 году), въ которой совершался обрядъ вверженія трехъ отроковъ Ананія, Азарія и Мисаила въ огненную печь, по приказанію царя Навуходоносора, за непоклоненіе вавилонскому кумиру. Сначала этотъ обрядъ совершался въ Новгородѣ въ Софійскомъ соборѣ передъ Рождествомъ Христовымъ. Неизвѣстно, когда этотъ обрядъ появился въ Новгородѣ, но прекратился онъ въ царствованіе Алексѣя Михайловича.

Печь эта—единственный памятникъ, сохранившійся въ этомъ родѣ; вся она сдѣ-

лана изъ липоваго дерева въ видѣ круглой храмины безъ крыши. Нижній ярусъ изображаетъ одиннадцать старцевъ и юношей (пророковъ) въ родѣ каріатидъ, поддерживающихъ руками верхніе три яруса, которые сплошные. Эти три яруса раздѣляются на квадраты, и въ каждомъ квадратѣ были образа, въ однихъ круглые, въ другихъ продолговатые, но, къ сожалѣнію, образа не сохранились, и орнаментъ большею частью реставрированъ изъ гипса, съ деревяннаго рѣзнаго.

На сѣверной сторонѣ зала обращаютъ на себя вниманіе Царскія двери изъ Архангельской губ., посада Уна, Онежскаго уѣзда (даръ архитектора В. В. Сулова); онѣ по своей работѣ отличаются отъ Новгородскихъ тѣмъ, что работаны изъ цѣльнаго липоваго дерева, орнаментъ очень маленькій и изящный, въ довольно хорошей сохранности, вѣроятно, XVII вѣка, весьма оригинальныя руки поддерживаютъ часть карниза.

Другія Царскія двери, какъ живописныя, такъ и рѣзныя болѣе поздней эпохи.

Въ церквахъ бывали росписныя свѣчи, стоящія у царскихъ вратъ; при входѣ есть

копія съ восковой свѣчи, находящейся въ церкви села Кондратова, Весьегонскаго уѣзда, Тверской губерніи, другіе два деревянные подсвѣчника росписные, XVII вѣка, изъ церквей Ярославской губерніи.

Въ углу **Часовня** изъ города Романо-Борисоглѣбска, Ярославской губерніи, XVI—XVII вѣка, трехглавая, съ узорчатой рѣшеткой, весьма рѣдко встрѣчающійся типъ; внутри этой часовни находится изваяніе св. Николая Чудотворца, болѣе поздней работы и въ плохой сохранности. Даръ В. В. Сулова.

Царскія двери изъ Новгородскаго Софійскаго собора, XVI вѣка, липовыя и сверху обложены рѣзными пластинками чрезвычайно тонкой работы, съ правой стороны стоящія двое Царскихъ дверей тоже изъ Новгородскихъ церквей и приблизительно одной эпохи и тождественной работы. Надъ средними царскими вратами помещается кіотъ XVII вѣка съ тремя отдѣленіями изъ прорѣзного желѣза, наложеннаго на дерево; внутри иконы хорошихъ московскихъ писемъ. Въ самомъ углу весьма ин-

тересная рипида греческаго происхожденія и, вѣроятно, не позднѣе XIII вѣка.

Изваянія преподобныхъ замѣчательны по своему характеру; они почти всѣ въ натуральную величину съ довольно хорошо сохранившейся позолотой, а одинъ, стоящій у часовни въ святительской мантии. Въ верху этой стѣны помѣщается рѣзное распятіе очень изящной работы.

На простѣнкахъ между оконъ помѣщены копии въ натуральную величину съ стѣнописи, находящейся на Аѳонѣ, а также изваянія святыхъ изъ дерева съ плохо сохранившейся окраской и нѣкоторые въ разрушенномъ видѣ, они всѣ принадлежатъ къ до-петровской эпохѣ, ибо указомъ Петра было запрещено употреблять въ церквахъ рѣзные и отливныя иконы, кромѣ распятія.

На западной стѣнѣ сверху помѣщаются копии съ Аѳонскихъ мозаикъ, образа неособенно выдающіеся; на полкахъ весьма интересные вѣнчальные вѣнцы и потиры XVI и XVII вѣковъ, изъ Вологодской губ., на одномъ вѣнцѣ изображеніе Деисуса, на большей же части изображеніе Богоматери и святыхъ, въ кругахъ для женскаго вѣнца, и Спаси-

теля и святыхъ въ кругахъ для мужскаго вѣнца.

Карнизъ, прорѣзной свинцовый орнаментъ, положенный на слюду съ фольгой; въ орнаментъ вошли головы херувимовъ и изображеніе креста. Другой карнизъ съ прорѣзнымъ орнаментомъ и раздѣленіями, въ которыхъ помѣщаются ангелы; очень тонкая работа XVI вѣка, штампованная, происхожденія изъ Новгорода.

Часть походнаго деревяннаго рѣзнаго иконостаса **чинъ** (Деисусный поясъ), рѣзьба XVII вѣка.

### Витрина I.

Костяная работа.

1) Образъ Св. Зосима и Савватія; въ серединѣ изображеніе „Успеніе Божіей Матери“. Моржовой кости. Архангельской работы XVII вѣка.

2) Образъ Св. Зосима и Савватія изъ моржовой кости. Архангельской работы XVII вѣка.

3) Образъ св. Зосима и Савватія изъ моржовой кости. Архангельской работы XVII вѣка.

4) Образъ Св. Николая Чудотворца слоновой кости. Архангельской работы XVI вѣка.

5) Небольшой образъ рѣзной, двухъсторонній, изображающій Спасителя съ предстоящими, съ другой стороны—нерукотворенный образъ, окруженный Апостолами. Моржовой кости. Архангельской работы XVII вѣка.

6) 12 праздниковъ, небольшой образъ изъ моржовой кости въ серебряной оправѣ, работы XVI вѣка.

7) Небольшой образъ изображающій 12 праздниковъ. Моржовой кости, работы XVI вѣка.

8) Небольшой образъ трехъ святителей. Моржовой кости, работы XVI вѣка.

8) Складень небольшой въ серебряной оправѣ съ изображеніемъ Знаменія Божіей Матери и Троицы, сзади изображеніе Распятія, XVII вѣка.

10) Складень небольшой, очень тонкой работы; съ одной стороны изображеніе „О тебѣ радуется“, съ другой — Спасителя си-

дящаго съ предстоящими. Моржовой кости. XVII вѣка.

11) Створки въ серебряной оправѣ, 12 праздниковъ. Моржовой кости, конца 16 вѣка, оправа позднѣйшая, конца XVII вѣка.

12) Небольшой образъ Смоленской Божіей Матери, тонкой рѣзьбы XVII вѣка, въ серебряной оправѣ.

13) Складень съ изображеніемъ „О тебѣ радуется“ съ одной стороны, и Спасителя въ славѣ съ другой. Моржовой кости. XVII вѣка.

14) Небольшой образъ Св. Троицы. Моржовой кости. XVII вѣка.

15) Небольшой складень, такой же какъ № 10.

16) Небольшой образъ, раздѣленный на двѣ части, на одной Спаситель, сидящій на тронѣ съ предстоящими, внизу преподобные.

17) Распятіе рѣзное съ изображеніемъ праздниковъ съ одной стороны, съ другой стороны Св. Арх. Михаилъ. Изъ слоновой кости.

18) Небольшой крестъ, въ срединѣ изображеніе распятія, съ боковъ изображеніе четырехъ праздниковъ.

19) Крестъ въ деревянной рамѣ, посрединѣ преподобные.

20) Распятіе небольшое, рѣзное, съ одной стороны изображеніе распятія съ изображеніемъ праздниковъ, съ другой—Знаменія. Изъ моржовой кости. XVII вѣка.

21) Небольшой крестъ. Моржовой кости.

22) Небольшой образъ Знаменія Божіей Матери, по угламъ изображенія Евангелистовъ.

23) Небольшой, рѣзной образъ съ изображеніемъ Спасителя, сидящаго со святыми.

24) Евангелистъ Лука, уголь отъ Евангелія. Архангельской работы. Моржовой кости.

25) Евангелистъ Матеей, уголь отъ Евангелія.

26) Небольшое изображеніе Святителя. Работа XVII вѣка.

27) Небольшой образъ Знаменія Божіей Матери.

28) Небольшой образъ изображенія распятія. Моржовой кости.

29) Небольшой образъ круглой съ изображеніемъ Св. Троицы. XVII вѣка.



30) Небольшой крестъ.

31) Небольшой образъ круглый. Св. Троицы.

### Дерево.

32) Небольшой образъ съ изображеніемъ Іоанна Пр. Аѳонской работы.

33) Небольшой образъ, рѣзной, съ двухъ сторонъ; съ одной изображеніе Божіей Матери, съ другой—Спасителя съ предстоящими. Очень тонкой Аѳонской работы, XVII вѣка.

34) Небольшой деревянный складень съ изображеніемъ, съ одной стороны Знаменіе Божіей Матери, съ другой—Св. Троицы.

35) Небольшой образъ въ серебряной оправѣ съ изображеніемъ Св. Николая Чудотворца, съ другой—Смоленской Божіей Матери. Работы конца XVI вѣка.

36) Небольшой образъ, деревянный рѣзной съ изображеніемъ молящагося епископа.

37) Небольшой складень деревянный, рѣзной съ изображеніемъ Спасителя съ предстоящими.

38) Небольшой образъ, рѣзанный на камнѣ съ изображеніемъ преподобнаго. Работа XIII вѣка.

39) Небольшой образъ, рѣзанный на камнѣ, съ изображеніемъ Богоматери. Работа XVII вѣка.

40) Небольшой фарфоровый образъ въ серебрянной оправѣ, съ изображеніемъ Спасителя. XVII вѣка.

41) Небольшой фарфоровый образъ, съ изображеніемъ Арханг. съ преподобными.

42) Небольшой круглый образъ, фарфоровый въ серебрянной оправѣ, съ изображеніемъ Св. Троицы.

43) Небольшой круглый образъ, фарфоровый, съ изображеніемъ Богоматери.

### Металлическія.

44) Серебряный ларець, для Животворящаго Древа, съ одной стороны изображеніе Св. Константина и Елены, крышка съ изображеніемъ распятія съ предстоящими, по борту рельефные медальоны съ изображеніемъ свя-

тыхъ, съ задней стороны изображеніе Креста. Греческой работы XII вѣка.

45) Серебряный складень съ изображеніемъ Богоматери „Неопалимая Купина“, по бокамъ св. Варвара и Екатерина, гравированныя.

46) Небольшой складень, въ серебряной оправѣ, съ изображеніемъ Смоленской Божіей Матери; съ другой стороны—гравированное изображеніе святыхъ. XVII вѣка.

47) Изображеніе Св. Николая, грав. на серебр. доскѣ.

48) Небольшой серебряный образъ съ чернью, изображеніе С. Воскресенія.

49) Небольшой образъ, грав. съ изображеніемъ Святого, серебряный.

50) Небольшой серебряный образъ съ изображеніемъ Св. Анастасіи.

51) Небольшой серебряный, рельефный образъ, съ изображеніемъ Св. Троицы.

52) Небольшой серебр. образъ, рельефный; изображеніе Знаменія Божіей Матери съ одной стороны и съ другой Бориса и Глѣба и Св. Архидіакона Стефана.

53) Тарелочка съ изображеніемъ, гравиров., Знаменія Божіей Матери.

54) Тарелочка съ изображеніемъ гравир. распятія.

55) Тарелочка съ изображеніемъ Младенца Спасителя.

56) Тарелочка, такая же.

57) Небольшой серебряный образъ Богоматери на тронѣ, по бокамъ въ кругу святые, украш. 4 аметист., съ другой стороны распятіе. XIV вѣка.

58) Распятіе съ предстоящими, литой образъ изъ мѣди.

59) Три копія желѣзныхъ, изъ коихъ одна —серебряная инкрустація.

60) Двѣ лжицы для Причастія.

61) Небольшой складень, съ одной стороны изображеніе Спасителя, съ другой — Казанской Божіей Матери (деревян., писан., въ серебряной оправѣ).

62) Мѣдная дарохранительница, XVIII вѣка.

63) Серебр. мощехранительница, сверху гравиров. распятіе, XVII вѣка.

64) Серебряный окладъ Евангелія, 4 угла съ изображеніями апостоловъ, по срединѣ—Спаситель съ предстоящими. Работа XVII вѣка.

65) Небольшой рельефный металлическій образъ, въ серебряной оправѣ, съ изображеніемъ Св. Троицы, съ камнями.

66) Неб. обр. Св. Троицы въ сер. оправѣ.

67) Метал. грав. изоб. Спасителя, украш. цвѣтн. стеклами.

68) Круглый образъ съ изобр. прорѣз-ного распятія.

69) Круглый обр. Знамен. Б. М. писанный, съ цвѣтн. стеклами.

70) Крестъ съ орнаментами, деревян. покрыт. метал. пластин. Работа XVII вѣка.

71) Два Апостола Лука и Маркъ, углы отъ Евангел. (мѣдные).

72) Круг. мет. обр. съ изоб. Святого, по борту цвѣт. камни.

73) Изоб. Спасителя, середина отъ Евангел. Раб. XVII вѣка.

74) Два неб. образ. выбивныхъ съ изобр. Святыхъ.

75) Образъ съ изображеніемъ Казанской Б. М. съ одной, а съ другой Святой.

76) Небольшой образокъ, фарфоров. съ изображеніемъ Богоматери, въ серебряной оправѣ, съ изображен. Святыхъ.

77) Распятіе съ предстоящими Евангелистами.

78) Углы отъ Св. Евангелія съ изображеніями Апостоловъ Матѳея и Марка.

79) Небол. мощехранительница съ изображеніемъ Божьей Матери.

80) Литой образъ пророка Даніила.

81) Печать съ изображеніемъ Креста.

82) Небол. образъ Богоматери, серебряный съ эмалевымъ фономъ.

83) Неб. круглый образъ Св. Николая.

84) Небол. образъ литой съ изображеніемъ Іоанна Крестителя.

85) Штапованные изъ серебра 4 угла Евангелія, а въ серединѣ распятіе съ предстоящими.

86) 56 серегъ съ эмалевыми украшеніями и 49 пуговицъ на картонѣ, покрытомъ бархатомъ.

87) Мѣдная мѣрница конца XVII вѣка.

88) Серебряный кувшинъ (вѣроятно, изъ Херсона), съ изображеніемъ креста XII вѣка.

89) Кожаный футляръ отъ креста XVI вѣка.

90) Серебряная пластинка съ надписью „Введеніе Пресвятой Богородицы“.

91) Небол. серебряная пластинка съ надписью „Успение Пресв. Богородицы“.

92) Серебряная тарелочка (небольшая), съ Крестомъ въ верхней части.

93) Тринадцать серебряныхъ цѣпочекъ, изъ коихъ 12 съ крестами.

94) Десять серебр. крестовъ съ эмалевыми украшеніями. XVII вѣка.

95) Тридцать семь серебр. крестовъ.

96) Четырнадцать крестовъ серебрян. XVII вѣка.

97) 2 мощехранительницы.

98) Четыре креста серебряныхъ, украшенные цвѣтными стеклами.

99) Серебряный крестъ, украшенный камнями. Раб. XVIII вѣка.

100) Серебряное Распятіе небольш., украшенное камнями. Работа XVII вѣка.

101) Небол. крестъ каменный съ серебряной отдѣлкой, такъ назыв., „Корсунскій“.

102) Небол. образокъ серебряный, выбивной работы, „Благовѣщеніе“. Работа XVII вѣка.

103) Серебр. крестъ. Работа XVII вѣка.

104) Подвѣсной образокъ серебряный. Раб. XVIII вѣка.

105) Изображеніе распятія (пластинка), штампованное.

106) Изображеніе Святителя изъ лаписьлазури.

107) Небол. серебряная пластинка „Воскресеніе Христово“. Раб. XVII вѣка.

108) Небольшая мощехранительница съ изображен. св. Георгія.

109) Небол. образокъ въ видѣ звѣздочки съ камнями. Раб. XVIII вѣка.

110) Круглая бляшка съ изображеніемъ Рождества Христова. Работ. XVIII вѣка.

111) Тридцать четыре серебряныхъ креста, различныхъ формъ.

112) Сорокъ сереб. крестовъ на папкѣ, различныхъ формъ, украшенные эмалью.

113) Три золотые креста, украшенные эмалью и камнями.

114) Роговой крестикъ.

115) Сорокъ семь серебряныхъ крестовъ различныхъ формъ на папкѣ.

116) Небол. Корсунскій крестикъ въ серебряной оправѣ.

117) Большой вѣнецъ, украшенный эмалью, конца XVII вѣка.



118) Два небольшие вѣнчика, украшенные эмалью. XVII вѣка.

119) Вѣнецъ серебряный, украшенный цвѣтными стеклами въ видѣ камней. XVIII вѣка.

120) Двадцать семь серебряныхъ, гравированныхъ вѣнчиковъ различной формы.

121) Большой вѣнецъ сереб., выбивной работы; ангелы поддерживаютъ корону.

122) Большой серебряный вѣнецъ выбивной работы.

123) Серебряный вѣнецъ, украшенный херувимами, выбивной работы.

124) Большой серебряный вѣнецъ сканной работы XVII вѣка.

125) Небольшой вѣнецъ сканной работы XVII вѣка.

126) Большая серебряная подвѣска къ образу, гравированная, украшенная цвѣтными стеклами въ видѣ камней.

127) Три серебряныхъ вѣнчика, гравированные, съ подвѣсками. XVIII вѣка.

128) Небольшой серебряный вѣнецъ, выбивной работы.

129) Пять небольшихъ серебряныхъ пластинокъ съ гравированными надписями.

130) 2 серебряныхъ пластинки съ гравированными орнаментами.

131) Серебряная пластинка съ гравированной надписью.

132) Серебряный вѣнецъ съ подвѣскомъ, украшенный эмалью. XVII вѣка.

133) Серебряный вѣнецъ, украшенный эмалью. XVII вѣка.

134) Серебряный вѣнецъ, украшенный эмалью и 3 цвѣтными камнями. XVII вѣка.

135) Небольшой серебряный вѣнецъ съ эмалью, съ подвѣсками.

136) Три серебряныхъ вѣнчика, соединенныхъ въ одной пластинкѣ, съ эмалью XVII вѣка.

137) Серебряный вѣнецъ, украшенный эмалью.

138) Небольшой серебряный вѣнецъ, украшенный эмалью. XVII вѣка.

139) Два небольшихъ серебряныхъ вѣнчика, украшенныхъ эмалью. XVII вѣка.

140) Серебряная подвѣска, украшенная эмалью. XVII вѣка.

141) Два небольшіе серебряные вѣнчика, украшенные эмалью. XVII вѣка.

142) Небольшой серебряный вѣнчикъ, украшенный эмалью. XVII вѣка.

143) Серебряный вѣнчикъ съ подвѣской украшенный эмалью.

144) Серебряный вѣнецъ гравированный. XVII вѣка.

145) Подвѣсокъ серебряный.

146) Серебряный вѣнецъ, гравированный, украшенный цвѣтными стеклами.

147) Бронзовый вѣнецъ, украшенный эмалью.

148) Круглая небольшая риза съ образа Спасителя. XVIII вѣка.

149) Небольшой круглый кирпичъ изъ раскопки Херсонеса, христіанской эпохи.

## Витрина II.

1) Складная панагія серебряная съ изображеніемъ Св. Троицы и Богоматери.

2) Тоже большая оловянная съ изображеніемъ Св. Троицы и Богоматери.

3) Серебряная складная панагія съ изображеніемъ Богоматери, сидящей на Престолѣ, окруженная Пророками, а съ другой стороны—Св. Троицы.

4) Часть двойной панагии (мѣдная съ инкрустаціей золота).

5) Мѣдная панагія съ рельефнымъ изображеніемъ Св. Троицы и Богоматери.

6) Мѣдная панагія съ рельефнымъ изображеніемъ Св. Троицы и Богоматери.

7) Панагія съ изображеніемъ Св. Троицы и Богоматери.

8) Одна часть панагии съ изображеніемъ Св. Троицы.

9) Одна часть панагии съ изображеніемъ Богоматери.

10) Панагія мѣдная двойная съ изображеніемъ Богоматери и Св. Троицы.

11) Панагія мѣдная съ изображеніемъ Св. Троицы и Богоматери.

12) Панагія маленькая съ изображеніемъ Св. Троицы и Богоматери.

13) Панагія маленькая высеребряная двойная, съ изображеніемъ Св. Троицы и Богоматери.

14) Панагія мѣдная, двойная, съ изображеніемъ Св. Троицы и Богоматери.

15) Одна часть панагии съ изображеніемъ Св. Троицы.

16) Половина рѣзной по дереву панагіи въ филограновой рамкѣ.

17) Панагія восьмигран. въ эмалевой рамкѣ, по срединѣ изображеніе Спасителя на стеклѣ рельефное.

18) Панагія, верхняя часть овальная, съ изображеніемъ на янтарѣ святого.

19) Панагія серебряная, въ срединѣ изображеніе Знаменія Божіей Матери.

20) Четвероугольная панагія съ рельефнымъ изображеніемъ Срѣтенія Бож. Матери.

21) Панагія овальная серебряная съ изображеніемъ въ срединѣ Нерукотвореннаго Образа.

22) Панагія на кости съ рельефнымъ изображеніемъ Распятія, серебряная рама филогр. работы.

23) Небольшая двойная панагія съ рельефнымъ изображеніемъ Распятія.

24) Панагія, верхняя часть овальная, съ изображеніемъ Св. Николая, съ греческой надписью въ серебряной рамкѣ.

25) Небольшой образъ въ серебряной рамкѣ, рѣзанный на камнѣ, съ одной стороны изображеніе Бориса и Глѣба, съ другой Св. Николая.

26) Небольшой образъ деревянный, въ серебряной рамкѣ, украшенный цвѣтными стеклами, съ изображеніемъ Преподобного Сергія.

27) Небольшая овальная панагія, филигр. работы.

28) Небольшая шестигранная панагія съ рамкой, украшенной эмалью.

29) На бирюзѣ вырѣзной образъ Св. Георгія, греческая надпись.

30) Небольшой образъ, рѣзанный на камнѣ, 12 праздниковъ съ двухъ сторонъ.

31) Небольшой образъ, рѣзанный на деревѣ, въ серебряной рамѣ, съ изображеніемъ Св. Николая.

32) Небольшой образъ, рѣзанный на камнѣ, съ одной стороны Богоматерь, съ другой Архангелъ и Св. Николай.

33) Небольшой образокъ на стеклѣ, въ серебряной оправѣ, съ изображеніемъ Спасителя.

34) Небольшой образъ рѣзной на аметистѣ съ изображеніемъ Богоматери.

35) Небольшая восьмигран. панагія филигр. работы.

36) Небольшой образъ рѣзной на камнѣ, съ изображеніемъ Спасителя съ предстоящими съ одной стороны и двухъ Святыхъ съ другой стороны.

37) Небольшой рѣзной образъ на камнѣ, съ изображеніемъ Спасителя съ предстоящими.

38) Овальная панагія съ изображеніемъ Спасителя съ предстоящими.

39) Панагія, верхняя часть овальная, рѣзная на камнѣ, съ изображеніемъ съ одной стороны Снятие со Креста, а съ другой Трехъ Святителей, въ серебряной рамкѣ. Филигр. работы.

40) Небольшая панагія, рѣзная на камнѣ, съ изображеніемъ „Поклоненіе Волхвовъ“ съ одной стороны, а съ другой мученика Стефана и неизвѣстнаго Святителя.

41) Небольшой образъ, рѣзанный на деревѣ, съ изображеніемъ Рождества Христова.

42) Небольшая восьмигранная панагія въ рамкѣ филогр. работы.

43) Небольшой образъ, писанный на мастикѣ, съ изображеніемъ Іоанна Богослова.

44) Небольшой образъ въ серебряной рамѣ съ изображеніемъ Св. Николая съ

одной стороны, а съ другой Архангела со Святителями.

45) Небольшой образъ, рѣзанный на камнѣ съ изображеніемъ Архангела.

46) Панагія овальная въ серебряной рамѣ съ изображеніемъ Архангела.

47) Панагія овальная, деревянная, съ изображеніемъ, написаннымъ чертами Богоматери.

48) Круглая панагія съ изображеніемъ Святыхъ, писанная масляными красками на мастикѣ.

49) Небольшая панагія, рѣзанная на кости, четырехъугольная, съ изображеніемъ Богоматери.

50) Небольшой круглый образъ съ изображеніемъ Распятія.

51) Небольшой круглый образъ, съ вырѣзаннымъ Св. Георгіемъ на янтарѣ.

52) Небольшой образъ въ серебряной рамкѣ съ изображеніемъ Срѣтенія Господня.

53) Небольшой четырехъугольный образъ, рѣзанный на деревѣ, съ изображеніемъ Богоматери и Апостола Павла.

54) Часть небольшой панагіи мѣдной съ изображеніемъ Богоматери.



55) Панагія въ видѣ звѣзды съ изображеніемъ Богоматери и Преп. Сергія.

56) Небольшая восьмигранная панагія съ изображеніемъ Святого въ серебряной рамѣ.

57) Небольшая панагія серебряная съ изображеніемъ Святого.

58) Небольшой овальный образокъ, рѣзанный на камнѣ.

59) Маленькій круглый, образъ вытисненный на красномъ стекл. мастикѣ, съ изображеніемъ Св. Софіи.

60) Круглый образъ, рѣзной на камнѣ, съ изображеніемъ Распятія.

61) Половина рѣзной панагіи съ изображеніемъ Знаменія Божіей Матери.

62) Маленькій образъ, рѣзной на кости, съ изображеніемъ Благовѣщенія.

63) Маленькій образъ, рѣзной на камнѣ, съ изображеніемъ Срѣтенія.

64) Маленькій образъ, тисненный на мастикѣ съ изображеніемъ двухъ святыхъ.

65) Маленькій образъ, рѣзной на камнѣ, съ изображеніемъ Архангела.

66) Маленькій образъ, рѣзной на кости, съ изображеніемъ Преображенія.

67) Панагія серебряная восьмигранная съ изображеніемъ Распятія.

68) Литой изъ мѣди образъ въ видѣ креста съ изображеніемъ Георгія Побѣдоносца.

69) Крупный литой образъ, съ изображеніемъ Распятія.

70) Часть панагіи съ изображеніемъ Св. Троицы.

71) Часть панагіи съ изображеніемъ Знаменія Божіей Матери.

72) Небольшія створы мѣдныя съ изображеніемъ Богоматери съ одной стороны и трехъ Святыхъ съ другой.

73) Часть небольшой панагіи съ изображеніемъ Св. Троицы.

74) Часть небольшой панагіи съ изображеніемъ Св. Троицы.

75) Часть панагіи.

76) Маленькій серебряный ковчегъ для Св. Мощей.

77) 18 серебряныхъ крестовъ съ эмалью.

78) 19 серебряныхъ крестовъ безъ эмали.

79) 7 крестовъ корсунскихъ.

80) 1 крестъ серебряный съ камнями.

81) Крестъ серебряный съ эмалью филигр. работы.

82) Вырѣзная на камнѣ форма для отлитія крестовъ.

83) Небольшой крестъ, рѣзной на кости.

84) Церковная тарелка, оловянная, съ изображеніемъ Распятія.

85) Оловянный дискосъ со звѣздицей съ надписью: „Сей Агнецъ Божій возьмѣй грѣхи всего міра“.

86) Церковная тарелка, оловянная, съ изображеніемъ Знаменія Божіей Матери.

87) Небольшой дискосъ оловянный.

88) Церковная тарелка, оловянная, съ изображеніемъ Богоматери.

89) Церковная тарелка, съ орнаментами.

90) Небольшой крестъ каменный.

91) Два небольшкхъ крестика изъ мастики.

92) Крестъ серебряный съ эмалью.

93) Мѣдные, литые кресты, древніе, 5 предметовъ.

94) Пять мѣдныхъ древнихъ крестовъ.

95) Одинъ Змѣвикъ съ изображеніемъ св. Феодора.

96) Одинъ крестъ литой, сзади вырѣзана надпись: „Да воскреснетъ Богъ и т. д.“.

97) Крестъ литой съ изображеніемъ Мученика.

98) 9 крестовъ различной формы.

99) Панагія, въ видѣ креста, литая, съ изображеніемъ съ одной стороны Успенія, а съ другой Распятія.

100) Образокъ небольшой съ набивными изобр. Спасителя съ предстоящими.

101) Небольшая мѣдная панагія.

102) Панагія въ видѣ Распятія мѣдная, литая.

103) Три мѣдныхъ креста литыхъ.

104) Пятнадцать мѣдныхъ небольшихъ крестовъ.

105) Небольшая мѣдная пластинка, литая, съ изображеніемъ пророка Даніила во рву львиномъ.

106) Четыре мѣдныхъ креста.

107) Четыре креста двухсторонніе.

108) Двадцать крестовъ мѣдныхъ.

109) Двадцать крестовъ мѣдныхъ.

110) Двадцать крестовъ мѣдныхъ.

111) Двадцать крестовъ мѣдныхъ.

112) Двадцать крестовъ мѣдныхъ.

- 113) Одиннадцать древнихъ крестовъ.  
114) Семнадцать крестовъ.  
115) Деревянный крестъ съ набивными изображениями изъ олова Святыхъ.  
116) Пять литыхъ крестовъ.  
117) Изображеніе Распятія, небольшое, серебряное, выбивной работы.  
118) Десять крестовъ мѣдныхъ.  
119) Три образка мѣдныхъ, прорѣзныхъ, съ изображеніемъ Распятія.  
120) Литой образъ съ изображеніемъ Воскресенія Христова.  
121) Три небольшихъ образа съ изображеніемъ Распятія.  
122) Двадцать образовъ литыхъ съ изображеніемъ Св. Николая Чудотворца.  
123) Небольшой образокъ Богоматери, сзади змѣвикъ.  
124) Девятнадцать образовъ съ изображеніемъ Св. Георгія Побѣдоносца.  
125) Три небольшихъ образка Св. Бориса и Глѣба.  
126) Четыре небольшихъ створа.  
127) Шесть образковъ съ изображеніемъ праздниковъ.

128) Тридцать образковъ съ изображеніемъ Богоматери.

129) Пять образковъ съ изображеніемъ Св. Троицы.

130) Крестъ рѣзной изъ кости.

131) Небольшой крестъ изъ кости.

### Памятники древности изъ собранія В. А. Прохорова. \*)

#### І. Предметы бытовые.

1. Братина деревянная, росписанная красками.

2. Братина деревянная.

3. )

4. )

5. )

6. )

7. )

8. Бурачекъ деревянный съ крышкою, украшенъ рѣзными узорами.

\*) Описаны по описи, по которой были приняты въ музей (въ декабрь 1898 года).

9. } Бурачки деревянные, окрашенные  
 10. } красною краской, подъ слюдой, а  
 11. } сверхъ нея, покрыты прорѣзной  
 берестой.
12. Кадушка деревянная, росписанная  
 красками.
13. Кувшинъ деревянный, росписанный  
 красками.
14. Пряничная форма деревянная, изо-  
 бражающая конька.
15. } Подсвѣчники деревянные, росписан-  
 16. } ные красками.
17. }  
 18. }  
 19. } Скобкари деревянные, росписанные  
 20. } красками.
21. }  
 22. } Солонки деревянные, покрыты рѣз-  
 23. } ными узорами.
24. }  
 25. }  
 26. }  
 27. Ларцы деревянные въ формѣ терем-  
 28. ковъ, разной величины, нѣкоторые  
 29. } раскрашены, подъ слюдой, а сверхъ  
 30. }

31. | нея, покрыты прорѣзнымъ узорча-  
 32. | тымъ желѣзомъ.  
 33. | .

34. Ларець деревянный, обить полосами желѣза, мѣстами сохранилась окраска.

35. Ларець для свѣчей и ладона, съ боковъ и по крышкѣ, украшенъ рѣзными украшеніями изъ травъ, деревъ и птицъ.

36. Ларець желѣзный съ двумя ручками.

37. Ларець желтой мѣди, съ крышкой, покрыть чеканными украшеніями.

38. Ларець деревянный, цилиндрической формы, съ крышкою, обить кожей, а сверхъ нея, желѣзомъ.

39. Ларець съ крышкой, окованъ бѣлымъ желѣзомъ съ прорѣзями, мѣстами раскрашенъ.

40. Ларець деревянный, подъ слюдою, окрашенъ зеленой краской, а, сверхъ нея, обить прорѣзнымъ желѣзомъ.

41. Подобный же ларець.

42. Ларчикъ деревянный, подобный предъидущему.

43. Ларчикъ деревянный, обить желѣзными полосками.



44. } Ларцы подъ слюдою окрашены и по-  
 45. } крыты, сверхъ нея, прорѣзными  
 46. } мѣдными узорами.  
 47. } Ларцы деревянные росписаны красками.  
 48. }  
 49. }  
 50. }  
 51. } Ларцы разной формы и величины,  
 52. } обложенные костью съ гравирован-  
 53. } ными, раскрашенными и прорѣз-  
 54. } ными по ней украшеніями.  
 55. }  
 56. }  
 57. }  
 58. Паникадило желѣзное на двѣ свѣчи.  
 59. Паникадило желѣзное на двѣнадцать  
 свѣчей.  
 60. Паникадило желѣзное на четыре свѣчи  
 съ прорѣзнымъ шаромъ. Наверху крестъ.  
 61. Паникадило желѣзное въ формѣ обруча,  
 на четыре свѣчи.  
 62. }  
 63. } Подсвѣчники желѣзные разной формы.  
 64. }  
 65. }

66. }  
 67. } Два желѣзные свѣтца для лучинъ.  
 68. } Двѣ прорѣзныхъ желѣзныхъ рѣшетки,  
 одна съ вязью, а другая съ узоромъ  
 69. } изъ травъ.

70. Большой желѣзный замокъ отъ в-  
 ротъ Рюриковой крѣпости въ Старой Ладогѣ.

71. } Два висячихъ желѣзныхъ замка, одинъ  
 72. } изъ нихъ съ двумя ключами.

73. Лампада желѣзная съ росписными  
 узорами.

74. Лампада желѣзная украшена, по  
 слюдѣ, оловянными узорами и изображеніями  
 Херувимовъ.

75. Лампада красной мѣди съ прорѣз-  
 ными узорами.

76. Кадило мѣдное съ ручкой.

77. Паникадило маленькое мѣдное на  
 шесть свѣчей, наверху двуглавый орелъ.

78. Паникадило мѣдное, съ шаромъ, на  
 шесть свѣчей, наверху двуглавый орелъ.

79. Паникадило мѣдное на восемнадцать  
 свѣчей.

80. |  
 81. |  
 82. |

83. |  
 84. |  
 85. { Подсвѣчники мѣдные, разной формы  
 86. | и величины, на одну, двѣ и три  
 87. | свѣчи.  
 88. |  
 89. |
90. Кувшинъ, маіолика ХVІІ вѣка, съ  
 лѣпными на немъ фигурами людей и жи-  
 вотныхъ, по бѣлому фону росписанъ синими  
 травами.
91. Чаша водосвятная мѣдная съ чекан-  
 ными украшеніями.
92. Блюдо оловянное, гладкое, по борту  
 надпись.
93. |  
 94. |  
 95. |  
 96. { Братины мѣдныя, разной величины,  
 97. | украшенныя чеканными узорами,  
 98. | одна мал. гладкая.  
 99. |  
 100. |  
 101. |  
 102. |  
 103. |

104. |  
105. } Чашки мѣдныя (ендовы) разной вели-  
106. } чины и формы, украшены чеканными  
107. } узорами, двѣ изъ нихъ съ надписями.  
108. }

109. Кружка мѣдная (жбанъ) съ крышкой, съ гравированнымъ двуглавымъ орломъ и узорами.

110. Кувшинъ мѣдный съ гравированными узорами.

111. Кувшинъ мѣдный съ крышкой, весь покрытъ рельефными чеканными украшеніями изъ человѣческихъ головъ, цвѣтовъ и травъ, а, спереди, подъ носкомъ, чеканный двухглавый орелъ, на шейкѣ надпись.

112. Солонка мѣдная съ гравированными узорами изъ травъ.

113. Стаканъ оловянный съ рельефными узорами.

114. Стаканъ красной мѣди, наведенъ синей финифтью съ мѣдными по ней узорами.

115. Фляжка красной мѣди, фонъ наведенъ бѣлой финифтью, а по немъ фигуры людей, птицъ и цвѣтовъ наведены прозрачной лиловой, желтой, голубой и зеленой финифтью.

116. Фляжка оловянная съ рельефными украшеніями.

117. Чашка мѣдная, на шейкѣ чеканные узоры.

118. )

119. ) Ковшики мѣдные разной формы.

120. )

121. ) Два мал. мѣдныхъ висячихъ замочка,  
одинъ въ видѣ птички, другой съ

122. ) фигурой человѣка верхомъ на мор-  
скомъ конѣ.

123—149. Двадцать семь мѣдныхъ чернильницъ разной формы, съ чеканными и выгравированными узорами и безъ нихъ, у шести имѣются мѣдные футляры для перьевъ, у четырехъ сохранились пробки, три навѣдены финифтью.

150. Чернильница мѣдная съ крышечкой и помѣщеніемъ для перьевъ, покрыта гравированными узорами изъ травъ.

151. Чернильница маіолика.

152. Мечъ желѣзный, древней формы (найденъ въ землѣ).

153. Якорецъ желѣзный (бросались по полю подъ непріятельскую конницу).

## II. Образки и кресты мѣдные.

154—249. Образки мѣдные разнаго содержания.

250—341. Кресты мѣдные древнихъ формъ (съ IX—XVII в.).

## III. Кресты и панагіи серебряные, рѣзные на деревѣ, кости и камнѣ.

342. Крестъ благословящій восьмиконечный, серебряный съ чеканнымъ Распятіемъ, по сторонамъ его, четыре поясныхъ фигуры предстоящихъ, наверху изображеніе херувима, а внизу Св. Николая Чуд., наведенъ, по серебру, голубой, синей и зеленой финифтью, украшенъ искусств. камнями.

343. Крестъ рѣзной на моржевой кости съ изображ. Знаменія Бож. Матери, а съ обратной стороны, праздниковъ. Окладъ серебр. филигран. раб.

344. Крестъ рѣзной на моржевой кости съ изображ. Деисуса и праздниковъ. Окладъ серебр.

345. Крестъ рѣзной на моржевой кости съ изображ. праздниковъ, врѣзанъ въ деревянную дощечку, на которой, вокругъ креста, вырѣзаны изображенія разныхъ святыхъ.

346. Крестъ, подобный предъидущему, въ серебр. окладѣ.

347. Крестъ рѣзной на моржевой кости съ изображ. Арх. Михаила, на другой сторонѣ, Бож. Матерь Смоленская и разн. Святые. Окладъ серебряный.

348. Крестъ рѣзной на деревѣ съ изображ. Знаменія Бож. Матери, на обратной сторонѣ—праздниковъ.

349. Крестъ прозрачной рѣзьбы на деревѣ съ изображ. Распятія, а на обратной сторонѣ—праздниковъ. Окладъ серебряный.

350. Крестъ рѣзной на деревѣ съ изображ. Распятія, на обратной сторонѣ разн. святые (одинъ конецъ отломанъ),

351. Крестъ серебряный филигранной работы, украш. жемчужинами.

352. Подобный же крестъ.

353. Крестъ голубой яшмы съ серебряными концами и чеканнымъ Распятіемъ, украшенъ камнями.

354. Подобный же крестъ красной яшмы.  
 355. Подобный же крестъ сѣрой яшмы.  
 356. Подобный же крестъ красной яшмы, безъ камней.

357. Крестъ изъ зеленой яшмы, обложенъ серебромъ филигранной работы, на серебрянѣ выгравированъ осьмиконечный крестъ.

358. Крестъ коричневой яшмы, гладкій, концы сереб. съ жемчужинами.

359. Крестъ зеленой яшмы, покрытъ серебромъ, съ гравирован. Распятиемъ и надписями.

360. Крестъ деревянный рѣзной съ Распятиемъ, на другой стор. Бож. Матерь. Окладъ серебряный.

361. Крестъ сереб. вызолочен., украшенъ восемью жемчужинами.

362. | Два креста сереб. украшены искусв. камнями и жемчужинами.  
 363. |

364—421. Кресты серебрянные (тѣльники) разныхъ формъ, нѣкоторые позолочены, изъ нихъ четырнадцать наведены цвѣтной финифтью.

422. Образокъ серебряный, сердцевидной формы, съ изображ. креста.



323. Панагія артосная серебряная, круглая, двустворная, на внутренней сторонѣ одной створы гравированное изображение Св. Троицы, а на наружной Распятія съ предстоящими. У другой створы середина гладкая, на золоченыхъ поляхъ ея надпись. Въ ушкѣ Нерукотворенный образъ чеканной работы.

424. Часть круглой, мѣдной, складной панагіи съ гравированнымъ изображеніемъ Знаменія Бож. Матери, на поляхъ надпись.

425. Панагія рѣзная на камнѣ, на одной ея сторонѣ Св. Николай Чудотворецъ, а на другой Св. Ѳеодоръ Стратилать. Окладъ серебряный съ гравированными, въ кругахъ, изображеніями разныхъ святыхъ и пятью жемчужинами на каждой сторонѣ.

426. Панагія рѣзная на камнѣ, изображение Св. Георгія на конѣ. Окладъ серебряный съ восемью камнями. Въ ушкѣ изображенъ, чернью, Нерукотворенный Образъ.

427. Панагія рѣзная на камнѣ, по срединѣ поясное изображение Преподобнаго Сергія, а вокругъ семь отроковъ Эфесскихъ. Окладъ серебр. филигранной работы. Въ ушкѣ Нерукотворенный Образъ.

428. Панагія рѣзная на камнѣ съ изображ. Распятія съ предстоящими, на обратной сторонѣ Св. Николая Чудотв.

429. Панагія серебрянная, филигранной работы, посрединѣ ея, подъ хрусталемъ, изображ. золотомъ Арханг. Михаилъ.

430. Панагія серебряная, филигранной работы, изображ. Св. Николая Чудотв., украшена жемчужинами.

431. Подобная же панагія съ изображ. Знаменія Бож. Матери.

432. Образокъ рѣзной на камнѣ, на одной сторонѣ изображеніе Божіей Матери на престолѣ, съ Младенцемъ, а на другой Св. Зиновія. Окладъ серебр.

433. Образокъ рѣзной на деревѣ изображ. Св. Троицы.

434. Часть рѣзной на кости панагіи съ изображ. на одной сторонѣ Св. Троицы, а на другой Св. Николая Чудотв.

435. Образокъ рѣзной на деревѣ, изображеніе Знаменія Божіей Матери. Окладъ серебряный филигранный.

436. Образокъ рѣзной на моржевой кости, изображ. Господа Вседержителя на престолѣ, по сторонамъ Его, Бож. Матерь, Іоаннъ

Креститель и два Ангела. Внизу четыре лика разныхъ Святыхъ.

437. Образокъ рѣзной на камнѣ. Изображаетъ Распятіе съ предстоящими Бож. Матерью и Іоанномъ Богословомъ, на обратной сторонѣ поясное изображение Евангелиста Луки.

438. Образокъ рѣзной на камнѣ, Св. Николай Чудотв. и Св. Власій.

439. Рѣзное на камнѣ изображение Свв. Косьмы и Даміана, на другой сторонѣ Св. Николая Чудотв.

440. Образокъ рѣзной на камнѣ, изображ. Св. Георгія на конѣ.

441. Образокъ рѣзной на кости—Св. Николай Чудотв.

442. Образокъ рѣзной на кости, изображ. трехъ неизвѣстныхъ святыхъ.

443. Образокъ деревянный, осьмиугольный, съ рѣзнымъ изображ. осьмиконечнаго креста, вокругъ надписи.

444. Образокъ круглый, басменный, изображ. Господа Вседержителя на престолѣ.

445. Поясное изображ. Спасителя, гравированное на красной мѣди. Круглый медальонъ.

446. Крестъ мѣдный, двустворный, съ изображеніемъ Распятія, по сторонамъ, въ концахъ креста, два поясныхъ лика предстоящихъ, наверху, надъ Распятіемъ, неизв. Святой. На другой створѣ изображ. Бож. Матери, а на концахъ креста три лика святыхъ. Наведенъ зеленой, красной и желтой финифтью.

#### IV. Ларцы, вѣнчики, образки и др., украшенные финифтью.

##### Финифть на мѣди.

447. Ларецъ желтой мѣди съ двумя помѣщеніями, одно надъ другимъ, съ рисунками травъ и цвѣтовъ въ четырехугольникахъ, наведенъ голубой, синей, зеленой, желтой и черной финифтью.

448. Ларецъ мѣдный съ дугообразной крышкой съ подобными же рисунками, какъ и предыдущій, наведенъ черной, бѣлой, зеленой и голубой финифтью. На крышкѣ мѣдная ручка.

449. Ларецъ мѣдный на четырехъ ножкахъ съ крышкой и выдвигаемымъ ящикомъ,

покрыть узорами изъ травъ и цвѣтовъ, по бѣлому фону, травы наведены голубой, зеленой, желтой и черной финифтью.

450. Ларецъ мѣдный на ножкахъ съ рисункомъ изъ травъ, наведенныхъ, по бѣлому фону, зеленой, голубой и черной финифтью.

451. Ларецъ на ножкахъ съ вставными въ него цилиндрическими—чернильницей, песочницей и помѣщеніемъ для перьевъ; съ противоположной стороны ящикъ, посрединѣ два мѣдныхъ подсвѣчника, покрыть рисунками травъ и цвѣтовъ въ четырехугольникахъ, наведенныхъ бѣлой, голубой, синей, зеленой, желтой и черной финифтью.

452. Чернильница ящикомъ, на ножкахъ, съ вставными помѣщеніями для чернилъ и песка; между ними, пять отверстій для перьевъ, внизу выдвижной ящикъ; покрыта рисунками, подобными предъидущимъ, наведенными голубой, зеленой, желтой и черной финифтью.

453. Подобная же чернильница, наведена бѣлой, голубой, зеленой, желтой и черной финифтью.

454. Подобная же чернильница, наведена бѣлой, голубой, синей и зеленой финифтью.

455. Пороховница точеная изъ дерева, круглая, ободокъ, бляхи и носокъ желтой мѣди съ рисунками травъ и цвѣтовъ, наведена, по бѣлому фону, голубой, синей, зеленой и желтой финифтью.

456. Рукоятка ножа или ятагана красной мѣди, на ней вырѣзаны сцены съ фигурами людей; фонъ, между фигурами, наведенъ черной финифтью.

457. Рукоятка отъ ножа мѣдная съ рисунками изъ травъ, наведена бѣлой, голубой, синей, желтой и зеленой финифтью.

458. }

459. } Подобныя же рукоятки ножей.

460. }

461. Рукоятка ножа деревянная съ мѣдными концами, наведена бѣлой, голубой, синей, зеленой и желтой финифтью.

462. }

463. } Рукоятки ножей мѣдныя съ ри-

464. } сункомъ изъ травъ, наведены бѣ-

лой голубой, синей, зеленой и желтой финифтью.

465. Рукоятка ножа мѣдная съ рисункомъ изъ травъ и птицъ, наведена бѣлой,

голубой, синей, зеленой и желтой финифтью.

466. Подобная же рукоятка.

467. Наконечникъ мѣдный отъ ручки ножа, наведенъ бѣлой, голубой, синей, зеленой и желтой финифтью.

468. Вилка желѣзная съ костяной рукояткой, оба конца которой мѣдные, наведены бѣлой, голубой, синей, зеленой и желтой финифтью.

469. Вилка съ деревянной ручкой, на ней колечко мѣдное, наведено финифтью.

470. Вилка съ мѣдной рукояткой, наведенной финифтью.

471. Ножъ съ мѣдной рукояткой, на ней рисунки травъ, на которыхъ сохранилась часть финифти.

472. Чарочка мѣдная съ ручкой, внутри и снаружи, по рисунку изъ травъ, наведена цвѣтной финифтью.

473. Чернильница мѣдная съ чеканными на ней, съ двухъ сторонъ одинаковыми, изображеніями льва и коня, наведена бѣлой, голубой, зеленой и желтой финифтью.

474. Подобная же чернильница съ рисунками изъ травъ, наведена бѣлой, голубой, зеленой и желтой финифтью.

475. Подобная же чернильница.

476. Подобная же чернильница, наведена бѣлой и голубой финифтью.

477. Щипцы мѣдные для сниманія съ восковыхъ свѣчей, по рисунку травъ наведены бѣлой, голубой и желтой финифтью.

478. Рамочка мѣдная съ рисункомъ изъ травъ и цвѣтовъ, наведена бѣлой, голубой, синей, зеленой и желтой финифтью.

479. Уголокъ мѣдный съ двумя отверстиями для винтовъ, по рисунку травъ и цвѣтовъ, по бѣлому фону, наведенъ голубой, синей, зеленой и желтой финифтью.

480. Бляшка круглая, мѣдная, наведена бѣлой, голубой, зеленой и желтой финифтью.

481. Крестъ мѣдный съ Распятіемъ и предстоящими, наверху Св. Троица, а внизу воины, мечущіе жребій о ризахъ Христа, наведенъ зеленой и синей финифтью.

482. Подобный же крестъ.

483. Образокъ мѣдный—Знаменіе Б. М., по сторонамъ два херувима, наведенъ синей и темно-зеленой финифтью.



484. Образокъ мѣдный—Св. Троицы, наведенъ синей и зеленой финифтью.

485. Складень мѣдный. Господь Вседержитель на престолѣ, по сторонамъ предстоящіе Бож. Матерь и Іоаннъ Креститель, на двухъ створахъ разные Святыя, наведенъ зеленой и голубой финифтью.

486. Складни мѣдные. Божія Матерь Казанская, а на створахъ, разные святыя, наведенъ зеленой, голубой и желтой финифтью.

487. Складень мѣдный. Знаменіе Божіей Матери, на створахъ праздники и разные святыя, наведенъ голубой и зеленой финифтью.

488. Складень мѣдный съ изображеніемъ Деисуса, наведенъ бѣлой, синей, зеленой, желтой и черной финифтью. Съ наружной стороны, на одной створѣ восьмиконечный крестъ, наведенъ бѣлой, синей и зеленой финифтью.

489. Образокъ мѣдный. Господь Вседержитель на престолѣ съ предстоящими, наведенъ, бѣлой, синей и зеленой финифтью.

490. Образокъ мѣдный. Шесть праздниковъ, наведенъ голубой, синей, зеленой и желтой финифтью.

491. Образокъ мѣдный Св. Николая Чуд., наведенъ голубой и зеленой финифтью.

492. Подобный же образокъ, наведенъ бѣлой, зеленой и черной финифтью.

493. Образокъ Знаменія Б. М., наведенъ зеленой и синей финифтью.

494. Складень мѣдный, на одной створѣ Св. Троица, а на другой Знаменіе Б. М., наведенъ бѣлой, синей и желтой финифтью. На наружной сторонѣ восьмиконечный крестъ, наведенъ бѣлой, синей, зеленой и желтой финифтью.

495. Панагія мѣдная, круглая, двухстворная, на одной створѣ Св. Троица, на другой Знаменіе Б. М. Съ наружной стороны Распятіе съ предстоящими, наведена зеленой и синей финифтью.

496. Крестикъ мѣдный съ распятіемъ, наведенъ зеленой финифтью.

497. Верхняя часть мѣднаго, двухстворнаго креста съ изображеніемъ Бож. Матери, на концахъ надписи, наведены красной финифтью.

498. Панагія мѣдная, круглая, изображ. Бож. Матери, на фонѣ Св. Николай Чуд. и Власій, наведена синей и зеленой финифтью.

499. Икона мѣдная, Св. Николая Чуд. Можайскаго, наведена зеленой и синей финифтью.

### Финифть на серебрѣ.

500. Вѣнецъ серебряный съ короной и цатой, съ иконы Св. Софіи Премудрости Божіей. На вѣнцѣ и цатѣ прорѣзные узоры изъ травъ, наведены голубой, синей и зеленой финифтью. Украшенъ жемчужными и искусственными камнями.

501. Такой же вѣнецъ съ лика Спасителя.

502. Такой же вѣнецъ съ лика Божіей Матери.

503. Такой же вѣнецъ съ лика Іоанна Крестителя.

504. Вѣнецъ съ головы Ангела, рисунокъ прозрачный изъ травъ, наведенъ голубой, синей и зеленой финифтью съ тремя камнями.

505. Вѣнчикъ съ цатой, съ иконы Спасителя, наведенъ синей, голубой и зеленой финифтью, украшенъ камнями.

506. Подобный же вѣнчикъ, безъ цаты, съ иконы Спасителя.

507. Подобный же вѣнчикъ съ иконы Божіей Матери.

508.	}	Подобные же вѣнчики съ ликовъ Ангеловъ.
509.		
510.		
511.		
512.		
513.	}	

514. Три серебр. вѣнчика, скрѣпленныхъ вмѣстѣ, наведены голубой, синей и зеленой финифтью.

515. Вѣнчикъ наведенъ такой же финифтью, какъ и предъидущій.

516. Подобный же вѣнчикъ съ иконы Спасителя.

517. Подобный же вѣнчикъ съ иконы Божіей Матери.

518.	}	Два вѣнчика съ коронами, филигранной работы, наведены голубой, зеленой и желтой финифтью, украшены, каждый, двумя жемчужинами.
519.		

520. Два вѣнчика вмѣстѣ, подобной же работы, безъ коронъ и жемчуга.

521. Вѣнчикъ такой же работы.

522. Вѣнецъ съ иконы Божіей Матери, съ прорѣзнымъ рисункомъ изъ травъ, на-

веденъ голубой, синей и зеленой финифтью.

523. Вънецъ съ иконы Спасителя съ рисункомъ изъ травъ, наведенъ синей и зеленой финифтью, которая почти вся выкрошилась.

524. Четыре пуговики, изъ нихъ двѣ серебрянныя и двѣ мѣдныя, наведены цвѣтной финифтью.

525. Двѣ пуговики серебрянныя, филигранной работы, позолоченныя, одна наведена синей и зеленой, а другая бѣлой, синей и зеленой финифтью.

526. Двѣ пуговики парныя, серебряныя, филигран. раб., позолоченныя, наведены зеленой и синей финифтью.

527. Три пуговики серебрян. позолочен. филигран. раб. одного рисунка, наведены синей и зеленой финифтью, на каждой по одной жемчужинкѣ.

528. Пуговица серебрян., филигран. раб., позолоченная, наведена зеленой и синей финифтью.

529. Пуговица серебр., филигр. раб., позолоч., наведена бѣлой и черной финифтью.

530. Пуговка серебряная, многогранной формы, наведена бѣлой, голубой и синей финифтью.

531. Пуговка серебр., грушевидной формы, наведена бѣлой, голубой, розовой и черной финифтью.

532. Три пуговицы серебряныя, филигран. раб., наведены синей и зеленой финифтью, которая почти вся выкрошилась.

533. Ножъ съ серебряной рукояткой, на которой, по бѣлому фону, наведены голубой, зеленой, красной и желтой росписной финифтью рисунки травъ и цвѣтовъ.

534. Цѣпь серебряная, позолоченная, наведена бѣлой, синей и зеленой финифтью.

#### Росписная финифть на золотѣ.

535. Золотой чеканный окладъ съ иконы Божіей Матери, съ вѣнчикомъ и короною. На рамкѣ оклада чеканные цвѣты и травы наведены зеленой, голубой и розовой росписной финифтью. На вѣнчикѣ, по фону изъ бѣлой финифти, росписные цвѣты. Корона золотая чеканная, прорѣзнаго рисунка изъ

травъ, наведенныхъ бѣлой, розовой, желтой и черной росписной финифтью и украшена пятью изумрудами и одиннадцатью рубинами. На вѣнчикѣ два мал. изумруда и одинъ рубинъ.

#### V. Серебряныя цѣпи, перстни, пуговицы и др.

536—562. Двадцать семь цѣпей сереб. разныхъ типовъ, изъ нихъ семь позолочены, на одной сереб. позолоченъ крестъ,

563—592. Тридцать паръ серегъ разныхъ типовъ, филигранной и чеканной работы, нѣкоторыя украшены кораллами, жемчужинами и искусственными камнями.

593—597. Серьги, наведенныя разноцвѣтной финифтью.

598.		
599.		Перстни серебряные, чеканной раб.
600.		
601.		
602.		” съ печатями.

603. }  
 604. } Перстни съ искусств. камнями.  
 605.  
 606.  
 607. " чеканные золоченые.  
 608.  
 609. }  
 610. } " съ искусств. камнями.  
 611. }  
 612. }  
 613. Перстни серебр. филигранной раб.,  
 614. четыре изъ нихъ украшены жем-  
 615. чужинами и искусств. камнями,  
 616. одинъ (618) золотой съ семью  
 617. камнями.  
 618. }  
 619. Двѣ пуговицы серебряныя, позолоченныя, чеканной работы.  
 620. Двѣ пуговицы серебр. чеканной и филигранной работы.  
 621) Три серебр. золоченныя пуговицы съ чешуйчатымъ рисункомъ, чеканной работы.  
 622. Одна пуговица серебр., позолоченная, прозрачной филигранной работы.



623. Одна пуговица серебряная, прозрачной филигранной работы.

624. Девятнадцать пуговицъ серебрян., позолоченныхъ, прозрачной филигранной работы.

625. Двадцать пуговицъ такой же работы, меньшей величины.

626. Семь пуговицъ серебр. полупрозрачной работы.

627. Тридцать шесть пуговицъ такой же работы, меньшей величины.

628. Семь пуговицъ филигранныхъ глухихъ.

629. Сорокъ одна пуговица такой же работы, меньшей величины.

630. Тридцать три пуговицы серебр. чеканной работы, разной величины.

631. Тринадцать пуговицъ серебр., съ жемчужинами и искусств. камнями.

632. Застежка серебрянная, вызолоченная, съ подвѣсами.

633. Застежка серебряная.

634. Круглая бляха и три угла серебряныхъ, съ гравированными украшеніями изъ травъ.

635. Чарочка серебр. съ двумя ручками, съ чеканнымъ изображеніемъ оленя и травъ. Внутри вызолочена.

636. Чарка мѣдная съ ручкой, съ чеканными травами, на шейкѣ надпись: „Чарка Максима Семеновича Языкова“.

637.	}	Двѣ ложки серебряныя, позолоченныя, съ гравированнымъ, на каждой, портретомъ царя Петра Алексѣевича; на рукояткахъ искусств. синіе камни.
638.		

## VI. Рѣзьба.

639. Крестъ рѣзной на деревѣ, съ тростью и копьемъ.

640. Подобный-же крестъ.

641. Подобный-же крестъ съ надписями на фонѣ, раскрашенъ.

642. Подобный-же крестъ, наверху два ангела.

643. Крестъ съ распятіемъ и предстоящими, наверху два ангела, а надъ ними, изображ. Бога Саваоѳа, внизу св. Николая Чудотворца. Крестъ раскрашенъ.

644. Подобный же крестъ, наверху Нерукотворный образъ.

645. Подъ сѣнью на колонкахъ, гладкое изображение креста съ тростью и копьемъ, на фонѣ буквы. Наверху, въ углахъ, написаны красками солнце и луна.

646) Икона деревянная, прорѣзная, по срединѣ крестъ, на немъ написано красками Распятіе, по сторонамъ предстоящіе Бож. Матерь и Іоаннъ Богословъ, наверху изображение двухъ ангеловъ. Фонъ и поля покрыты рѣзными надписями.

647. Деисусъ. Рѣзьба на деревѣ съ окраской и позолотой.

648. Господь Вседержитель на престолѣ, по сторонамъ предстоящіе Бож. Матерь и Іоаннъ Креститель. Рѣзьба на деревѣ.

649. Складни изъ трехъ створъ, по срединѣ Отечество (Троица), на правой створѣ Знаменіе Бож. Матери, внизу Херувимъ. На лѣвой створѣ св. Троица въ видѣ трехъ Ангеловъ (Рѣзьба на деревѣ раскрашена и позолочена).

650. Складни. Рѣзное на деревѣ изображение походнаго иконостаса.

651. Часть рѣзныхъ на деревѣ складней отъ походнаго иконостаса, изображенія праздниковъ (окрашено).

652. Икона рѣзная. Изображенія шести праздниковъ, надъ ними пророки.

653. Складни изъ двухъ створъ, на одной изображеніе Срѣтенія, а на другой Воскресенія. Рѣзьба на деревѣ, окрашена.

654. Отечество (Троица). Рѣзьба на деревѣ.

655. Явленіе Божіей Матери Преподобному Сергію (рѣзьба на деревѣ, окрашена).

656. Св. Георгій на конѣ, поражающій змія. На фонѣ фигуры разныхъ святыхъ. Рѣзьба на деревѣ, окрашена.

657. Благовѣщеніе. Рѣзьба на деревѣ.

658. Софія Премудрость Божія. Рѣзьба на деревѣ.

659. Рѣзныя, на кости, фигуры Святыхъ, изъ нихъ 12 въ ростъ, 2 поясныя и изображен. Св. Троицы.

660. Св. Николая Чудотвор. (поясное изображ.), рѣзьба на кости.

661. Бож. Матерь Смоленская Рѣзьба на деревѣ.

662. Св. Николай Чудотворецъ, рѣзное изъ дерева изображ., окрашено.

663. Изображ. Апостола, рѣзн. изъ дерева.

664. Божія Матерь. Рѣзное изъ дерева изображеніе.

665. Крестъ восьмиконечный, по срединѣ Распятіе. Обложенъ басменными украшеніями.

666. Изображ. Деисуса, Распятія и др. Свят. Икона мѣдная, чеканная.

667. Окладъ Евангелія, пять басменныхъ изображеній: Распятія и четырехъ Евангелистовъ.

668. Окладъ Евангелія изъ семи фигуръ, чеканный мѣдный, позолоченный. По срединѣ Господь Вседержитель на престолѣ, по сторонамъ предстоящіе Бож. Матерь и Іоаннъ Креститель (прорѣзныя фигуры), на четырехъ углахъ изображ. Евангелистовъ.

669—670. Двѣ застѣжки отъ Евангелія, серебряныя, позолоченныя, съ гравированными изображеніями Евангелистовъ: Матѳея и Луки.

## VII. Шитье

(иконы, шитыя шелками и серебромъ).

671. Святые Леонтій, Исаія и Игнатій, святители Ростовскіе и образъ Знаменія Бож. Матери.

672. Божія Матерь Смоленская.

673. Рождество Христово.

674. Св. Николай Чудотворецъ.

675. Св. Алексѣй, человѣкъ Божій.

676. Положеніе во гробъ.

677—678. Двѣ стороны шитой Хоругви. На одной изображеніе Божіей Матери съ Младенцемъ и Преподобная Θεодора. Надъ Бож. Матерью, въ кругахъ, два Архангела: Михаилъ и Гавріиль. На другой Св. Николай Чуд. и Св. Іоаннъ Предтеча, надъ ними Св. Троица. На фонѣ надпись: **СІЮ ХЕРУГОВЬ СТРОИЛЪ КНЗЬ ІВАНЪ ПЕТРОВИЧЬ ОУХТОМСЪКОЙ.**

## Залы XIX—XXI.

Въ залѣ XIX въ витринѣ рѣзные образки, фонари изъ слюды и отливные предметы изъ олова.

Въ залахъ: XX—лампады изъ Ярославской губ., принесенныя въ даръ В. В. Суловымъ, и въ XXI, болѣе древнія паникадила съ Аѳона и изъ Новгорода.

Большая часть предметовъ христіанскаго собранія Музея Императора Александра III получены изъ Академіи Художествъ и были собраны покойнымъ Вице-президентомъ кн. Г. Г. Гагаринымъ; многіе пожалованы Государемъ Императоромъ Александромъ II и Императрицею Марією Александровною при особомъ ходатайствѣ Его Императорскаго Высочества великаго князя Владиміра Александровича и происходятъ изъ собраній Коробанова, М. П. Погодина, Севастьянова и другихъ. Коллекціи А. М. Посникова и В. А. Прохорова приобрѣтены покупкою.



## ОГЛАВЛЕНІЕ.

---

I. Краткое обзорѣніе иконъ . . . 7— 82  
(составлено Н. П. Лихачевымъ).

II. Обзорѣніе вещественныхъ па-  
мятниковъ. . . . . 83—147  
(составлено М. П. Боткинымъ).

---



209.

