

144
434
П. П. Мироносицкій.

801-17

2806

НОТНАЯ АЗБУКА

ДЛЯ УЧЕНИКОВЪ.

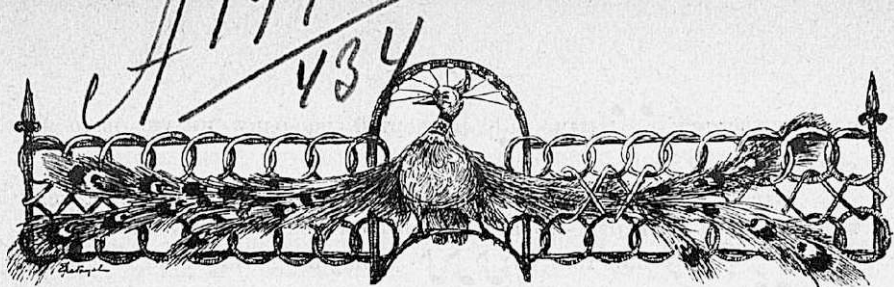
(Постоянное ДО).

Издание второе, исправленное.

Цѣна 10 коп.

СПЕТЕРБУРГЪ.
1911.

11-15783



НОТНАЯ АЗБУКА

ДЛЯ УЧЕНИКОВЪ.

1. Звуки. Въ пѣніи и музыкѣ мы слышимъ *звуки*. Эти музыкальные или пѣвческіе звуки бываютъ разной *высоты*, разной *длительности* и разной *силы*. Мы своимъ голосомъ можемъ издавать звуки и *высокіе* (тонкіе), и *средніе*, и *низкіе* (глубокіе). Любой звукъ мы можемъ *тянуть* дольше и короче, слѣть *сильнѣе* (громче) и *слабѣе* (тише).

2. Ноты. Какъ звуки рѣчи изображаются на письмѣ буквами, такъ звуки музыки и пѣнія изображаются *нотами*.

По нотамъ можно читать такъ же, какъ по буквамъ, и узнавать звуки и сравнивать ихъ между собою. Если мы умѣемъ пѣть по нотамъ, и вслухъ, и про себя, то мы знаемъ *нотную грамоту*.

3. Ноты—знаки длительности. Чтобы по нотамъ узнать, который звукъ тянется дольше, который короче, и во сколько разъ, мы должны смотрѣть на очертаніе или на фигуру нотъ.

Въ нотахъ разобраться такъ же легко, какъ, напримѣръ, въ торговыхъ гиряхъ. Мы знаемъ, что есть *фунтъ*, и что въ немъ *два полфунта*, а въ полфунтѣ *два* четверти (или четвертки), а въ четверти—*два* восьмушки. Такой же порядокъ и между нотами.

Самая крупная нота есть *цѣлая* или *круглая* нота. Она имѣетъ форму продолговатаго кольца или овала. Вотъ она: \circ (1).





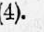
Въ цѣлой считается двѣ половины. *Половина нота*, или *половина* это кружокъ съ чертою вверхъ, или внизъ. Вотъ половина: \uparrow или \downarrow (2). На *два* такихъ половины надо столько же времени, сколько на одну цѣлую.

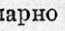
Двое мельче половины будетъ нота *четверть*. Четверть это черный кружокъ (головка) съ чертою вверхъ или внизъ. Вотъ

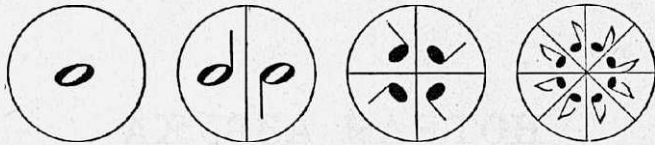


000



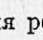
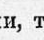
004

видъ четвертей:  Четвертей на одну цѣлую надо 4:
 ○ (1) =     (4).

Вдвое мельче четверти — *восьмушка* (8). Восьмушки пишутся такъ же, какъ четверти, — только съ язычкомъ около черты. Вотъ восьмушки:     или такъ    . Попарно восьмушки пишутся такъ:  или такъ .



Встрѣчаются въ пѣніи еще ноты вдвое мельче восьмушекъ; это — *полувосьмушки* или *шестнадцатая* (16). Они пишутся съ двумя язычками:

 или , а попарно — съ двумя ребрами, такъ:  или .

4. **Таблица нотъ.** Вотъ таблица, показывающая названія, видъ и цифирное обозначеніе нотъ.

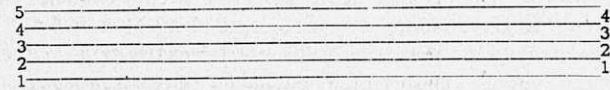
Цѣлая или круглая		(1)
Полуноты или половины	 	(2)
Четверти	   	(4)
Восьмушки	     	(8)
Полувосьмушки или шестнадцатая	           	(16)

Цифры въ скобкахъ показываютъ, сколько какихъ нотъ приходится на одну цѣлую: половинъ—2, четвертей—4, восьмушекъ—8. Иногда (увидимъ ниже) эти цифры пишутся вмѣсто самыхъ нотъ: 1=цѣлая, 2=половина, 4=четверть, 8=восьмушка. (См. отд. 25).

Примечаніе. Черточки при нотахъ половинныхъ, четвертяхъ, восьмушкахъ и полувосьмушкахъ пишутся отвѣсно (а не наклонно) и приставляются къ нотнымъ головкамъ или сверху, или снизу, — какъ удобнѣе. — Если палочка идетъ къ головкѣ сверху, то приставляется *справа*, если же отъ головки внизъ, то — *слева*. Язычки же восьмушекъ и полувосьмушекъ приписываются къ палочкамъ всегда вправо, а не влево (см. таблицу).

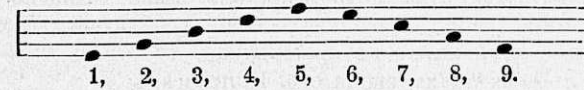
5. **Нотный станъ.** Чтобы, смотря на ноты, намъ видѣть, который звукъ *выше*, который *ниже*, ноты пишутся однѣ выше, другія ниже, на *нотномъ* станѣ. Нотный станъ — это лѣсенка изъ пяти линій съ равными промежутками или пробѣлами между ними. Ноты (головки ихъ) пишутся и на самыхъ линіяхъ и въ промежуткахъ. Счетъ линій и промежутковъ ведется снизу вверхъ. Вотъ нотный пятилинейный станъ:

Счетъ линій.



Счетъ промежутковъ.

Задача. Вотъ девять нотныхъ головокъ на станѣ. Рассмотрите и скажите, на какихъ линіяхъ стоятъ ноты: 1-ая? 2-я? 3-я? 4-я? 5-я? Въ какихъ промежуткахъ стоятъ ноты: 6-я? 7-я? 8-я? 9-я?



6. **Нотныя мѣста внѣ стана.** Если не хватаетъ мѣстъ на станѣ, ноты пишутся *надъ* станомъ и *подъ* станомъ. Вотъ четыре ноты: двѣ (1—2) надъ станомъ и двѣ (3—4) подъ станомъ:



Но иногда ноты идутъ еще выше сверхъ стана и еще ниже подъ станъ. Тогда приходится писать коротенькія *добавочныя линіи*, вверху или внизу, и на этихъ добавочныхъ ставить ноты. Вотъ какъ пишутся добавочныя линіи и какъ помѣщаются на нихъ ноты:

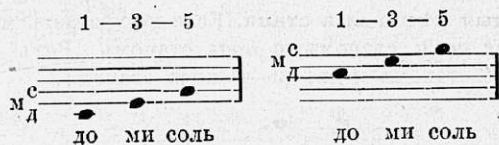


Ноты 1 и 2 стоятъ на 1-ой добавочной линіи вверху; ноты 3 и 4 на 1-ой добавочной — внизу. — Нота 5 — подъ 1-ой добавочной внизу; 6 — на 2-ой добавочной линіи внизу.

7. **Ладъ.** Музыкальные звуки могутъ быть одни выше, другіе ниже, и отстоять другъ отъ друга то ближе, то дальше. Но всегда они образуютъ между собою *согласіе*; они другъ къ другу прилажены,—и потому мы по одному звуку можемъ угадать слухомъ и спѣть другіе. Всякій рядъ прилаженныхъ другъ къ другу звуковъ называется *ладомъ*; а цѣлая лѣстница такихъ прилаженныхъ звуковъ, восходящихъ или нисходящихъ, называется *гаммой* или строемъ. Звуки гаммы называются *ступенями*. Всѣхъ ступеней *восемь*.

8. **Главное трезвучіе.** Изъ всѣхъ 8-ми ступеней гаммы согласіе всѣхъ между собою звучать три: 1-ая, 3-я и 5-ая. По именамъ онѣ называются *до* (1), *ми* (3), *соля* (5). Эти три ступени образуютъ между собою трезвучное согласіе, или *трезвучіе*. Всякому пѣвцу надо твердо запомнить слухомъ и твердо пѣть голосомъ это трезвучіе: кто знаетъ трезвучіе до-ми-соля, тотъ скоро усвоитъ и всю гамму.

9. **До-ми-соля на станѣ.** Ступени *до-ми-соля*, записанныя нотами, располагаются и на нотномъ станѣ тоже согласно. Если *до* стоитъ на линіи, то *ми* и *соля*—тоже на сосѣднихъ верхнихъ линіяхъ. Если *до* становится въ промежуткѣ, то *ми* и *соля*—тоже въ сосѣднихъ промежуткахъ выше его. Напримѣръ:

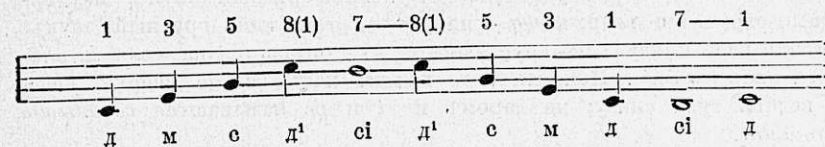


10. **Верхнее ДО.** Трезвучіе *до-ми-соля* звучитъ еще согласнѣе и полнѣе, если прибавитъ къ нему четвертый звукъ—*верхнее до*. Верхнее до—есть высокое повтореніе или отзвукъ нижняго до и легко улавливается слухомъ и берется голосомъ послѣ трезвучія *до-ми-соля*. На станѣ верхнее до помѣщается въ 3-мъ промежуткѣ:



11. **Седьмая ступень,—Сі (или ці).** Седьмая ступень гаммы называется *сі*. Она легко запоминается слухомъ благодаря тому, что звукъ ея неудержимо стремится *вверхъ* къ 8-й ступени или къ верх-

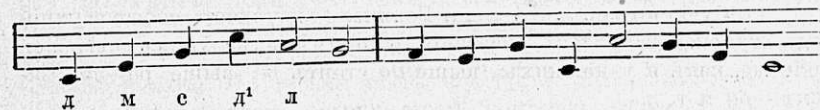
нему *до*: на слухъ *сі* и *до* стоятъ *рядомъ*, вплотную; между ними самое близкое звуковое разстояніе. Такое ближайшее разстояніе называется *полутономъ*. И на станѣ *сі* помѣщается *рядомъ* съ *до*, ступеню *ниже*.



12. **Четвертая ступень,—Фа.** Четвертая ступень называется *фа*. Эта ступень отличается тѣмъ, что звукъ ея стремится *внизъ*, къ 3-й ступени *ми*: ступени *фа* и *ми* стоятъ *рядомъ*,—между ними *полутонъ*. На нотномъ станѣ *фа* занимаетъ мѣсто между *соля* и *ми*:



13. **Шестая ступень,—Ля.** Между *соля* и *сі* лежитъ ступень *ля*. Если ее спѣть послѣ верхняго *до1*, то она звучитъ уныло, грустно. Если споемъ звуки *до-ми-соля-до1* и потомъ прибавимъ *ля*, то послѣ *ля* хочется спѣть *соля*: 6-ая ступень словно стремится къ 5-ой.



14. **Вторая ступень,—Ре.** Ступень *ре* помѣщается между *до* и *ми*. Если спѣть трезвучіе *вверхъ* и *внизъ* и между *ми* и *до* включить *ре*, то слышно, что *ре* какъ бы тянется *внизъ* къ *до*: послѣ *ре* мы ждемъ *до*. Напримѣръ:



15. **Примѣты ступеней.** Мы рассмотрѣли теперь всѣ восемь ступеней. Если при пѣвнн вслушиваться хорошенъко, то увидимъ, что у каждой ступени есть своя слуховая примѣта или особенность.

Если согласимся записывать каждую долю нотой-четвертью (♩), то видъ тактовъ будетъ такой:—

2-х-долные такты (1̇—2, 1̇—2, 1̇—2):



3-х-долные такты (1̇—2—3, 1̇—2—3, 1̇—2—3):—

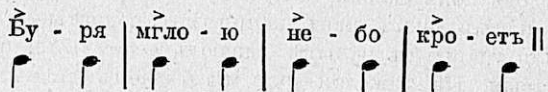


4-х-долные такты (1̇—2—3—4, 1̇—2—3—4, 1̇—2—3—4):—



Если вы станете читать стихи и прислушиваться, то замѣтите, что и въ стихахъ бывають такты—двухдолные, трехдолные и четырехдолные. Напримѣръ:—

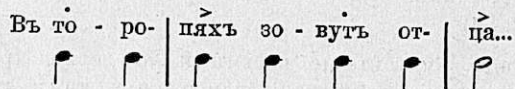
а) Двухдолные такты (1̇—2, 1̇—2):—



б) Трехдолные такты (1̇—2—3, 1̇—2—3):—



Четырехдолные такты (1̇—2—3—4, 1̇—2—3—4, 1̇—2...):

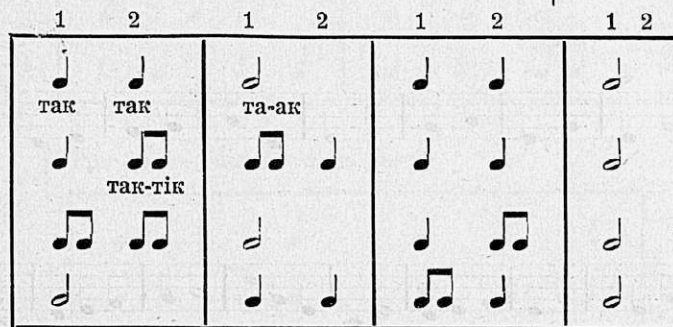


21. Счетныя названія.—Для удобства счета долей, придуманы особыя счетныя названія или слова. Доля при счетѣ называется словомъ *так*—

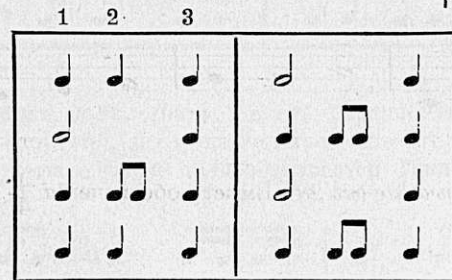
Если долю раздробить пополамъ, то получится *два полудоли*. Для нихъ есть названіе *так-тик*.

Вотъ таблицы разныхъ тактовъ, двухдолныхъ, трехдолныхъ и четырехдолныхъ. Полезно пѣть ихъ со *счетными названіями* въ такомъ порядкѣ: 1) сначала подъ каждую ноту подставлять и *пѣть* ея счетное названіе, 2) потомъ подъ каждую ноту подставлять и *пѣть* слогъ *м* или *до*. 3) Брать такты изъ разныхъ строкъ, составлять изъ нихъ новыя строки и пѣть по вышеуказанному.

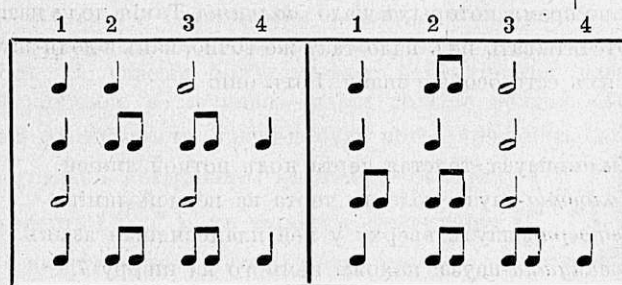
22. Двухдолные такты. Доля = ♩ Тактъ = $\frac{2}{4}$



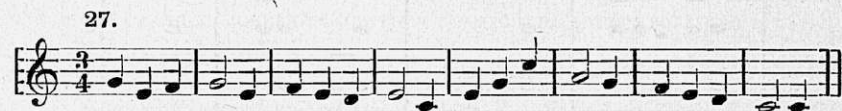
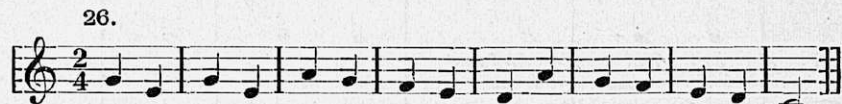
23. Трехдолные такты. Доля = ♩ Тактъ = $\frac{3}{4}$



24. Четырехдолные такты. Доля = ♩ Тактъ = $\frac{4}{4}$



25. **Тактовое обозначеніе.** Въ началѣ всякаго музыкальнаго сочиненія обозначаютъ, какіе будутъ въ немъ такты: двухдольные, трехдольные или четырехдольные, и какой нотѣ равна доля. Для этого ставятъ двѣ цифры одна надъ другою, такъ: $\frac{2}{4}$ $\frac{3}{4}$ $\frac{4}{4}$. Верхняя цифра показываетъ, сколько долей въ тактѣ (2, 3 или 4), а нижняя показываетъ, что доля равняется четверти ♩ (4). Напримѣръ:—



Примѣчаніе (къ 28). Въмѣсто обозначенія $\frac{4}{4}$ ставятъ также знакъ C .

29. **Паузы.** Въ пѣніи и музыкѣ встрѣчаются часто нѣмыя доли. Это—доли, во время которыхъ надо молчать. Такія доли называются паузами. Отсчитывать ихъ надо такъ же точно, какъ и доли-звуки. Для записи же ихъ есть особыя знаки. Вотъ они:

- Цѣлая-пауза: толстая черта подъ нотной линіей.
- Половина-пауза: толстая черта на нотной линіи.
- ♩ Четверть-пауза: вверху у ней пламевидный языкъ.
- ♫ Восьмушка-пауза: похожа немного на цифру 7.

30. Упражненія въ счетѣ долей—паузъ.

$\frac{4}{4}$ четыре доли—(четверти) въ тактѣ.

1.	♩ ♩ ♩ ♩	♩ —
2.	♩ ♩ ♩ ♩	♩ ♩ ♩ ♩
3.	♩ ♩ ♩ ♩	♩ ♩ ♩ ♩
4.	♩ ♩ ♩ ♩	♩ ♩ ♩ ♩

$\frac{3}{4}$ Три доли—(четверти) въ тактѣ.

♩ ♩ ♩	♩ ♩
♩ ♩ ♩	♩ ♩ ♩
♩ ♩ ♩	♩ ♩ ♩
♩ ♩ ♩	♩ ♩ ♩

31. **Четверть доли.** Доля можетъ раздробиться не только на двѣ полудоли (так-тік), но и на четыре четверти. При счетѣ раздробленная на четыре части доля называется Така-тікі. Напримѣръ:

$\frac{4}{4}$ ♩ ♩ ♩ ♩ | ♩ ♩ ♩ ♩ ||

Так Так-тік Так Така-Тікі Так Так-тік Та-ак

32. **Ноты съ точкой.** Мы знаемъ, что ноты бываютъ разныхъ разрядовъ: цѣлыя, половинныя, четверти, восьмушки, (полу-восьмушки. И каждая болѣе мелкая нота тянется вдвое короче сосѣдней крупной, а крупная—вдвое дольше мелкой. Иногда требуется къ длительности какой-нибудь ноты прибавить длительность сосѣдней мелкой ноты, напр., къ цѣлой—половину (♩ ♩), къ половинѣ—четверть (♩ ♩), къ четверти—восьмушку (♩ ♩). Въ такихъ случаяхъ вмѣсто второй мелкой ноты ставится точка, и такъ полу-

чаются ноты съ точкой.—Такимъ образомъ, нота съ точкой заключаетъ въ себѣ столько да пол-столько».

Цѣлая съ точкой $\text{c}^\bullet = \text{c} \text{c}$
 Половина съ точкой $\text{p}^\bullet = \text{p} \text{p}$
 Четверть съ точкой $\text{q}^\bullet = \text{q} \text{q}$
 Восьмушка съ точкой $\text{r}^\bullet = \text{r} \text{r}$

Примѣчаніе. И паузы бываютъ съ точками.

33. Разнообразіе тактовъ. До сихъ поръ мы въ тактахъ на каждую долю брали ноту—четверть: мы знаемъ такты $\frac{2}{4}$ $\frac{3}{4}$ $\frac{4}{4}$. Это однообразіе долей похоже на то, какъ если бы мы чай въ лавкахъ всегда покупали только четвертками; а вѣдь чай развѣшивается и фунтами, и полфунтами, и восьмушками. Въ музыкѣ бываетъ разнообразіе въ составленіи тактовъ изъ долей, и доли бываютъ и крупныя, и мелкія; не только четверти (4), но и половинныя (2) и восьмушки (8) идутъ на долю, смотря по тому, какъ захочетъ сочинитель музыки.

Способъ составленія тактовъ изъ долей называется *размѣромъ*. Тагъ вотъ какіе бываютъ размѣры:

Простые такты.

Какая нота на долю? Двухдольные. Трехдольные. Четырехдольные.

c (2)	$\frac{2}{2}$ (или $\frac{\text{c}}{2}$)	$\frac{3}{2}$	$\frac{4}{2}$
p (4)	$\frac{2}{4}$	$\frac{3}{4}$	$\frac{4}{4}$ (или $\frac{\text{c}}{4}$)
q (8)	$\frac{2}{8}$	$\frac{3}{8}$	$\frac{4}{8}$

Умноженные (сложные) такты.

	Удвоенные.	Утроенные.	Учетверенные.
p (4)	$(\frac{3}{4} \times 2) = \frac{6}{4}$	—	—
q (8)	$(\frac{3}{8} \times 2) = \frac{6}{8}$	$(\frac{3}{8} \times 3) = \frac{9}{8}$	$(\frac{3}{8} \times 4) = \frac{12}{8}$

Изъ всѣхъ этихъ размѣровъ въ пѣніи чаще всего употребляются простые размѣры. А изъ сложныхъ чаще всего можно встрѣтить размѣръ $\frac{6}{8}$ (шесть восьмушекъ). Въ немъ два раза повто-

ряются три восьмушки, и потому въ тактѣ—два ударенія по одному на каждую тройку (1 2 3 4 5 6). Также идутъ удареніе и въ размѣрѣ $\frac{6}{4}$ (шесть четвертей)

$(\text{p} \text{p} \text{p} \text{p} \text{p} \text{p})$.

34. Устройство гаммы, т. е. какъ разставлены ея восемь ступеней и какіе промежутки между ступенями, можно видѣть на прилагаемой таблицѣ:—

35. Повышеніе и пониженіе ступеней. Ступени гаммы могутъ сдвигаться съ своихъ мѣстъ: *повышаться* или *понижаться* на полутонъ.

I	до	
II	си	полтъ
III	ля	полтъ
IV	солъ	полтъ
V	фа	полтъ
VI	ми	полтъ
VII	ре	полтъ
VIII	до	

\sharp Повышеніе ступени на полутонъ обозначается особымъ знакомъ,—*диезомъ*: \sharp .

\flat Пониженіе ступени на полутонъ обозначается знакомъ,—*бемолемъ*: \flat .

\natural Возвращеніе ступени на мѣсто обозначается *отказомъ* или *бемолемъ*: \natural . Бемоль есть отмѣна повышенія или пониженія ступени.

36. Примѣты измѣненныхъ ступеней. Всякая повышенная ступень стремится *вверхъ*, къ слѣдующей ступени и, стало быть, становится похожа на 7-ю ступень. (см. отд. 10).

Всякая пониженная ступень стремится *внизъ* и становится похожа на фа, 4-ю ступ. (см. отд. 12).

37. Главный строй. До сихъ поръ мы изучали только одинъ строй: въ немъ первая ступень—*до* (на 1-ой добавочной линіи внизу, вторая—*ре* и т. д. въ такомъ порядкѣ:

1	2	3	4	5	6	7	8
до	ре	ми	фа	солъ	ля	си	до

Этотъ строй называется главнымъ строемъ. Высота первой его ступени (до) узнается по камертону до. Этотъ камертонъ даетъ звукъ

верхняго до¹; а отъ верхняго нетрудно взять слухомъ и нижнее до, т. е. первую степень главнаго строя.

38. Производные строи. Гамма можетъ строиться не только на ступени до, но и на любой высотѣ, на любой чистой или измѣненной ступени главнаго строя: первую ступенью можетъ быть не только До, но и Ре, и Ми, и Фа, Соль. Отъ первой ступени откладываются чрезъ тоны и полутоны и другія восемь ступеней (по таблицѣ отд. 34). При этомъ нѣкоторыя ступени главнаго строя приходится измѣнять. Такъ, напримѣръ, если первую ступенью сдѣлаемъ *соль*, то придется повысить ступень *фа*, чтобъ приблизить ее къ 1-ой ступени *соль*. Строй Соль будетъ имѣть такой видъ ступеней:

1	2	3 4	5	6	7 8
с	л	си d ¹	р ¹	м ¹	ф ¹ # c ¹

Если первую ступенью сдѣлать *фа*, то придется понизить ступень *си* главнаго строя, чтобы приблизить 4-ю ступень къ 3-ей. Вотъ строй фа:—

1	2	3 4	5	6	7 8
ф	с	л си b	д	р	м ф

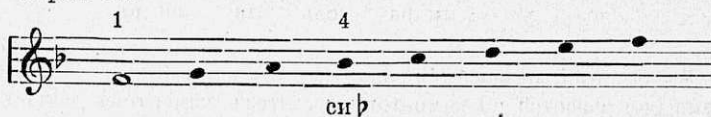
39. Ключевые знаки—признаки строя. Чтобы обозначить, на какой высотѣ построена гамма въ томъ или другомъ музыкальномъ сочиненіи, ставится въ началѣ каждой нотной строки, около ключа, знаки измѣненія—дизеы и бемоли. Сколько стоитъ дизевъ или бемолей, столько ступеней главнаго строя пришлось повысить или понизить, чтобы получить показанный производный строй.

Такъ, чтобы обозначить строй *Соль*, въ ключѣ ставятъ *одинъ дизезъ* на мѣстѣ *фа*, потому что эту ступень приходится повысить. Для строя *Фа* ставится въ ключѣ *бемоль* на 3-й линіи, на мѣстѣ *си*.

Строй Соль.



Строй Фа.



40. Последний дизезъ въ ключѣ всегда показываетъ 7-ю ступень строя: гдѣ стоитъ последний дизезъ, тамъ седьмая ступень строя. По седьмой же не трудно узнать и первую: рядомъ съ седьмой, повыше, стоитъ восьмая, а восьмая—называется такъ же, какъ и первая. Вотъ строи съ дизеями:—



41. Последний бемоль въ ключѣ показываетъ мѣсто 4-ой ступени: отъ 4-ой надо отсчитать внизъ 1-ю. Вотъ строи съ бемолями:—



42. Чтобы легко и свободно пѣть въ этихъ строяхъ, надо помнить мѣста звуковъ главнаго трезвучія: 1—3—5 (см. отд. 8); отъ главнаго трезвучія нетрудно уже запомнить и мѣста остальныхъ ступеней,—особенно хорошо надо запомнить мѣсто 7-ой и 4-ой ступеней.

Надо помнить, что нечетныя и четныя ступени располагаются на станѣ дружно: или нечетныя на линіяхъ, а четныя—въ промежуткахъ, или наоборотъ, напр.:



43. Въ производныхъ строяхъ ступени отличаются тѣми же примѣтами, какъ и въ главномъ (см. отд. 15). Трезвучіе 1—3—5 звучитъ такъ же, какъ *до-ми-соль*. Ступень 7-ая стремится вверхъ: 4-ая, 6-ая, 2-ая—внизъ.

Пѣвецъ всегда долженъ *чувствовать*, какую ступень строя онъ поетъ: только тогда онъ споетъ увѣренно.

44. **Случайные знаки.** Знаки *дизезъ*, *бемоль* и *бемоль* могутъ ставиться не только въ ключѣ, когда они называются ключевыми, но и въ нотной строкѣ: тогда они называются *случайными*.

ПРИМЪРЫ:

45.



Знакъ \frown называется фермата: онъ показываетъ, что звукъ можно тянуть произвольно.

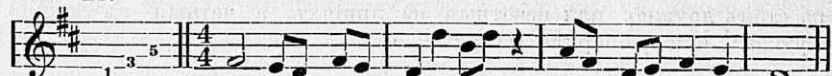
46.



47.



48.



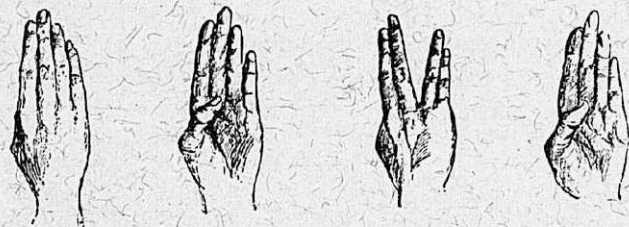
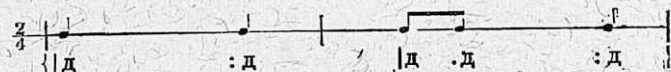
49.



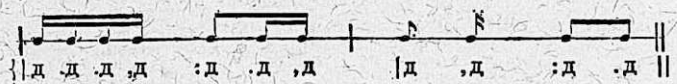
50.



Ритмъ на пальцахъ.



Так Так Так-тѣк Так



Така-тѣкі Так-тѣкі Так-кі Так-тѣк

Ручные знаки ритма.—Большой палецъ подогнуть: не играетъ роли. Остальные пальцы являются сложенными или раздвинутыми разнообразно въ зависимости отъ состава долей.—Вся рука (все пальцы сложены вмѣстѣ): это цѣлая доля или ударъ (так). Та же рука можетъ быть представлена состоящею изъ двухъ половинокъ, двухъ паръ пальцевъ: это—полудоль (так-тѣк—2 на ударъ) и изъ четырехъ четвертей: это четверть-доли (така-тѣкі—4 на ударъ). Четверть-доли могутъ соединяться между собою разнообразно.—Эти ручные знаки очень удобны для класснаго пѣнія по нимъ, какъ по нотамъ (на слогъ *ли*).

НОВЫЯ ПѢВЧЕСКІЯ ИЗДАНИЯ:

П. П. Мироносицкій. ЗАПИСКИ ПО ТЕОРИИ МУЗЫКИ. Спб., 1904 г., цѣна 80 коп., съ пересылкою 90 коп.

— **ДО-МИ-СОЛЬ.** Нотная пѣвческая грамота для школь и самообученія. (Метода подвижнаго ДО). Цѣна 50 коп., съ пересылкою 60 коп.

— **НОТЫ-БУКВЫ.** Пѣвческая грамота (по англійской буквенной методѣ). Книжка 1-ая—для учениковъ. Цѣна 30 коп., съ пересылкою (заказн. бандероль) 40 коп.

— **НОТЫ-БУКВЫ.** Пѣвческая грамота. Книжка 2-ая—для учителей и для самообученія (съ методическими указаніями). Цѣна 50 коп., съ пересылкою 65 коп.

— **НОТЫ-БУКВЫ.** Изложеніе буквеннаго метода пѣвческой нотации (для знающихъ нотно-линейную нотацию). Цѣна 25 коп., съ пересылкою 30 коп.

— **НОТЫ-БУКВЫ.** Краткое руководство для учащихся. Цѣна 15 коп., съ пересылкою 20 коп.

— **КРАТКІЙ МУЗЫКАЛЬНО-ПѢВЧЕСКІЙ СЛОВАРЬ.** Изд. третье. (Совершенно переработанное и дополненное). Цѣна 5 коп., съ пересылкою (прост. бандероль) 7 коп.

** Выписывающіе не менѣе 10 экземпляровъ вышеназванныхъ изданій за пересылку не прилагаютъ.*

— **ЦЕРКОВНОЕ ПѢНІЕ.** Кругъ богослужебныхъ пѣснопѣній для четырехголоснаго женскаго (или однороднаго) хора, *въ двухъстрочной партитурѣ, удобной для исполненія на фортепьяно или фисгармоніи:*

Выпускъ I. ВОСКРЕСНАЯ ВСЕНОЩНАЯ. Цѣна 1 руб. 50 коп., съ пересылкою 1 руб. 75 коп.

Выпускъ II. ВЕЛИЧАНІЯ, ИРМОСЫ и другія пѣснопѣнія изъ службъ праздничныхъ: цѣна 1 руб., съ пересылкою 1 руб. 20 коп.

Выпускъ III. ПѢСНОПѢНІЯ ЛИТУРГІИ. Цѣна 1 руб. 50 коп., съ пересылкою 1 руб. 70 коп.

Выпускъ IV. ПАСХАЛЬНЫЯ ПѢСНОПѢНІЯ. Цѣна 1 руб., съ пересылкою 1 руб. 20 коп.

Выпускъ V. ПОСЛѢДОВАНИЕ ПАНИХИДЫ И ЧИНА ПОГРЕБЕНІЯ Цѣна 80 коп., съ пересылкою 1 руб.

** Выписывающіе сразу 5 партитуръ (хоровой коллективъ) каковаго либо выпуска за пересылку не прилагаютъ.*

Складъ изданій

въ редакціи журнала «НАРОДНОЕ ОБРАЗОВАНИЕ».

С.-Петербургъ, Кабинетская, 13.