

ВАСИЛИЙ  
ИВАНОВИЧ  
ТУРАЕВЪ

7 99  
535

IV/5

Б. А. ТУРАЕВЪ.

**ЯЩИКИ**  
ДЛЯ  
**ЕГИПЕТСКИХЪ ПОГРЕБАЛЬНЫХЪ СТАТУЭТОКЪ,**  
**НАЗЫВАЕМЫХЪ „УШЕБТИ“.**

Съ приложеніемъ таблицы и 11 рис.



МОСКВА.

1914.

№ 317

## ЯЩИКИ

### ДЛЯ ЕГИПЕТСКИХЪ ПОГРЕБАЛЬНЫХЪ СТАТУЭТОКЪ, НАЗЫВАЕМЫХЪ „УШЕБТИ“.

Къ концу періода египетской исторіи, носящаго названіе «Средняго Царства», во всемъ укладѣ жизни, и даже въ погребальномъ культѣ, происходятъ измѣненія, отразившіяся и на искусствѣ и на художественной промышленности. Въ одной изъ асуанскихъ гробницъ — Сиренповета, современника Аменемхета II, въ коридорѣ имѣются шесть нишъ, въ которыхъ помѣщено по большой статуѣ покойнаго въ формѣ стоящей запеленутой муміи и съ вертикальной надписью, дающей имя изображаемаго<sup>1)</sup>. Эти статуи, повидимому, замѣняли въ данномъ случаѣ «портретныя» статуи, столь извѣстныя намъ изъ эпохи Древняго Царства; онѣ же, вѣроятно, были и предшественницами тѣхъ безчисленныхъ, разнообразныхъ по техникѣ, матеріалу и виду статуэтокъ, которыя наполняютъ витрины музеевъ и частныхъ коллекцій и принадлежатъ къ различнымъ эпохамъ исторіи Египта, начиная съ XII дин. Дѣйствительно, немногія, дошедшія до насъ отъ XII—XIII дин. каменные статуэтки безусловно напоминаютъ муміеобразныя статуи гробницы Сиренповета<sup>2)</sup>, но отъ этой же эпохи у насъ есть и деревянныя фигурки, которыя къ началу Новаго Царства стануть называться «шауабти», отъ «шауабу» — персея, т.-е., мы бы сказали «деревяшки»<sup>3)</sup>. Кромѣ муміеобразныхъ, появляются впоследствии и передающія изображаемаго въ одѣянніи живыхъ людей.

Въ Новомъ Царствѣ и въ послѣдующія эпохи обычай помѣщать въ гробницы статуэтки развивался, и, съ Саисскаго періода, стали давать покойникамъ по 401 ихъ экземпляру, что стоитъ въ связи съ эволюціей представленія объ ихъ значеніи.

<sup>1)</sup> См. «Catalogue des Monuments et Inscriptions de l'Égypte antique», I, 153. Къ сожалѣнію, статуи не изображены.

<sup>2)</sup> Напр. ушебти Хнемхотепа изъ моего собранія. См. «Зап. Класс. Отд. И. Р. Археолог. Общества», т. VI, табл. IV, 16.

<sup>3)</sup> См. объ этомъ Spiegelberg, On the early history of Shawabti figures въ *Northampton-Spiegelberg-Newberry, Report on some Excavations in the Theban Necropolis during the winter 1898—9*. Авторъ однако указываетъ, что до сихъ поръ неизвѣстны ушебти изъ персеи; большею частью онѣ изъ сикоморы. Въ этомъ же изданіи помѣщены и факсимиле съ транскрипціями надписей на этихъ древнихъ ушебти. Древнимъ (XVIII дин.) деревяннымъ статуэткамъ и надписямъ на нихъ посвящена также статья Borghardt, Einiges über die Todtenstatuetten. «Zeitschrift für Aegyptische Sprache und Altertumskunde», XXXII, 111—117.

Первоначально онѣ замѣняли портретныя статуи, эти чудныя произведенія египетской пластики, доступныя лишь для немногихъ. Ихъ дешевизна и легкость приготовления обусловила ихъ распространенность, тѣмъ болѣе, что открывала возможность легко и дешево выразить вниманіе къ покойному со стороны его родныхъ и друзей, увеличивая число его подобій, какъ гарантію его неразрушимости. Онѣ несомнѣнно представляли самого усопшаго и подписывались его именемъ. Но уже довольно скоро, во всякомъ случаѣ съ начала Новаго Царства, кромѣ имени и отчества, появляется текстъ, составившій 6-ю главу «Книги Мертвыхъ» и заставлявшій статуэтку откликаться на призывъ, когда изображаемый ею будетъ позванъ на земледѣльческія работы въ Преисподней. Текстъ этотъ тоже имѣлъ свое развитіе, и отъ краткаго обращенія; «о шаубти такого-то! Если имя-рекъ будетъ позванъ къ работамъ, производимымъ въ Преисподней, скажи: я здѣсь», развились въ трудный текстъ, перечисляющій эти работы и составляющій 6-ю главу «Книги Мертвыхъ». Въ болѣе древнія времена иногда встрѣчается подпись родственника, пожертвовавшаго статуэтку, чтобы «дать жить имени» покойнаго, въ болѣе позднія — изрѣдка заклятія, чтобы статуэткі не откликались на зовъ чужого. Въ связи съ этимъ измѣняется и видъ статуэтокъ, онѣ получаютъ въ руки земледѣльческія орудія, которыя онѣ держатъ въ позѣ Осириса<sup>1)</sup>, изображаемаго съ царскими регаліями — жезломъ и бичомъ, черезъ плечо у нихъ бываетъ перекинута мѣшокъ съ зерномъ, изрѣдка спереди или сзади изображено коромысло съ ведрами. И названіе ихъ изъ «шаубти» переходитъ въ «шабти» (кормилецъ)<sup>2)</sup> или «ушебти» (отвѣчающій). При всемъ томъ, статуэткі продолжаютъ изображать покойниковъ, а не слугъ<sup>3)</sup>: онѣ передаютъ женскія черты лица у женщинъ, царскій нарядъ и портретныя черты у царей; посвященныя умершему Апису имѣютъ голову быка. Къ работамъ на удѣлѣ въ царствѣ Осириса долженъ былъ явиться умершій лично; статуэткі магической 6-й главой «Книги Мертвыхъ» превращались *ad hoc* въ покойника, чтобы за него исполнять обязанности, унаслѣдованныя отъ ранняго времени, когда онѣ были завиднымъ удѣломъ, и теперь являвшіяся пережиткомъ, несоотвѣтствующимъ соціальному положенію и загробнымъ чаяніямъ изображаемыхъ.

Изученіе погребальныхъ статуэтокъ съ религіозной и художественной стороны еще не произведено<sup>4)</sup>, и предшествующія строки имѣютъ цѣлью лишь въ общихъ

<sup>1)</sup> На нѣкоторыхъ (напр. въ Лейденѣ, Boeser, Beschreibung etc., XIX) фигура сидящаго Осириса вырѣзана на груди; изрѣдко встрѣчаются въ эпоху Новаго Царства ушебти съ амулетами-фетишами Осириса и Исиды въ рукахъ, какъ и саркофаги этого времени.

<sup>2)</sup> Mahler, Notes on the funeral statuettes. Proceed. Soc. Bibl. Archeol. 1912, 146—151.

<sup>3)</sup> Впрочемъ и это представленіе не было чуждымъ, напр. № 28 въ указанномъ изданіи раскопокъ маркиза Northampton (pl. XXI, p. 28): ушебти нѣкоего Яхмоса приглашается работать въ качествѣ раба, но, конечно, выдавая себя за своего господина и откликаясь, когда его позовутъ. Въ гробницѣ Тети-ки, изслѣдованной Carnarvon и Carter помѣщена ушебти съ именами его родныхъ и не найдено ни одной съ его именемъ. Вѣроятно, въ данномъ случаѣ родные являлись замѣстителями покойнаго въ его работахъ. Дѣйствительно, всѣ формулы VI главы редактированы съ его именемъ, а заупокойная формула — отъ имени родственника, «оживляющаго имя» Тети-ки. Five years Explorations at Thebes, p. 19—21.

<sup>4)</sup> Кромѣ указанныхъ статей Шпигельберга и Борхардта, см. еще замѣтки: E. Towry Whyte, Some remarks on the Sepulchral Figures called Ushabti. Proceedings of the Soc. of Bibl. Archeology,

чертахъ указать на ихъ значеніе и сообщить свѣдѣнія, необходимыя для того, чтобы перейти къ предмету, также весьма мало обследованному въ египетской археологіи — къ дошедшимъ до насъ въ значительномъ количествѣ ящикамъ, въ которыхъ хранились эти статуэтки и которые имѣютъ археологическій, а иногда и художественный интересъ. Конечно, мы не задаемся цѣлью исчерпать этотъ вопросъ, для этого было бы необходимо собрать весь матеріалъ, разсѣянный по музеямъ всего міра; мы ограничимся пока нѣсколькими ящиками нашей коллекціи и доступными намъ изъ другихъ собраній.

Въ эпоху XVIII дин. былъ распространенъ, особенно въ Оивахъ, обычай помѣщать деревянныя ушебти въ деревянные гробики, большею частью<sup>1)</sup> по одной въ каждой<sup>2)</sup>. Гробики передаютъ форму саркофаговъ, частью антропоидныхъ конца Средняго Царства, частью саркофаговъ — четырехугольныхъ ящиковъ со сводообразными крышками и высокими стѣнками на узкихъ сторонахъ, какъ у каменныхъ саркофаговъ Древняго Царства и деревянныхъ Средняго<sup>3)</sup>. Ушебти, большею частью, весьма грубой формы<sup>4)</sup>, закрывались часто въ погребальныя пелены. Гробики нерѣдко были также грубой формы, особенно антропоидные. На нихъ бывала



Рис. 1. Ушебти Тети-она и гробикъ съ именемъ Пуіа (надпись не вышла на снимкѣ). Собраніе Б. А. Тураева.

XVIII, 138—146 и въ составленномъ Maspero, Guide to the Cairo Museum (1908), 321—3: Signification and use of Answerers.

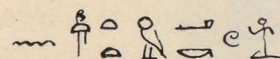
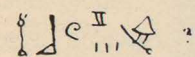
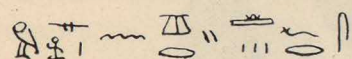
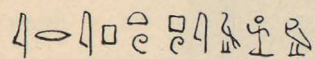
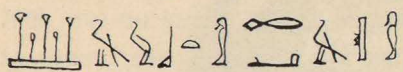
<sup>1)</sup> См. указанная статья Spiegelberg'a и Borchartt'a, а также Carnarvon-Carter, Five years explorations at Thebes (1912), гдѣ о подобныхъ статуэткахъ и гробикахъ статья Newberry, p. 19—21, pl. X—XII. Въ работѣ Whyte (Proceed: XVIII, pl. I) изображенъ подобный же гробикъ Британ. Музея, который авторъ напрасно относитъ къ Птолемеевскому времени.

<sup>2)</sup> Исключеніе представляетъ напр. № 9506 Берлинскаго Музея — нѣкоего Тутмоса съ тремя фигурками (Ausführliches Verzeichniss 184.)

<sup>3)</sup> Ср. также внѣшній деревянный саркофагъ Юа (Quibell, Catal. du Caire XLIII) и др. Лейденскій ящикъ (у Borchartt, о. с. 114, 9) имитируетъ даже полосы.

<sup>4)</sup> Исключеніе представляетъ напр. № 4488 в. Московской, б. Голенищевской коллекціи; это — весьма тонко выточенная изъ дерева фигурка, представляющая покойника со сложенными на груди руками. Надписей нѣтъ. Также статуэтка Сенсенби въ гробницѣ Тети-ки, см. Carnarvon and Carter, Five years at Thebes, pl. X.

надпись, часто курсивная, представлявшая или заупокойную формулу, или VI гл. «Книги Мертвых»; надпись бывала и на статуэткѣ и представляла также одинъ изъ этихъ текстовъ, обыкновенно чередуясь съ крышкой. Въ моемъ собраніи имѣется деревянный гробикъ антропоиднаго типа, весьма грубой работы 22 см. д., 7 см. ш. (рис. 1).



сивный іератическій текстъ VI главы въ весьма краткой редакціи:

*«Ушебти великая. Если опредѣленъ Пуіа, какъ человекъ, имѣющій свои обязанности, орошатъ берегъ, таскать песокъ къ западу, вотъ я».*

Интересно здѣсь наименованіе ушебти «великой». Оно, насколько мнѣ извѣстно, не встрѣчается въ другихъ мѣстахъ и м. б. является подтвержденіемъ мнѣнія, что клались въ гробики только отдѣльные

экземпляры ушебти изъ числа многихъ, полагавшихся какъ попало<sup>1)</sup>. Однако, во многихъ, особенно царскихъ погребеніяхъ значительное количество статуетокъ заключено въ отдѣльные гробики. Дошло до насъ и отъ нѣкоторыхъ частныхъ лицъ по нѣскольку ушебти, помѣщенныхъ въ отдѣльныхъ гробикахъ, напримѣръ, отъ Тутмоса<sup>2)</sup>, отъ Тети-она<sup>3)</sup>. Грубѣйшая фигурка съ прекрасно сохранившейся іероглифической надписью въ 4 вертикальныхъ строки, представляющей заупокой-

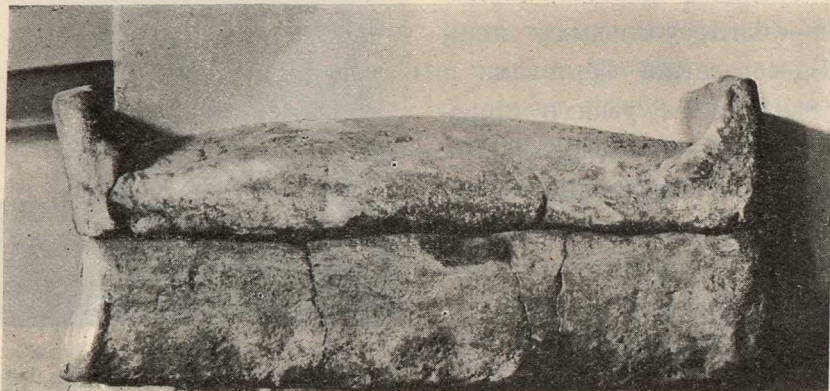


Рис. 2. Глиняный гробикъ изъ собранія Б. А. Тураева.

ную формулу въ пользу Тети-она положена подъ описанную крышку Пуіи въ моемъ собраніи. Дно этого гробика выдолблено изъ одного куска, также весьма грубо.

Въ моемъ собраніи имѣется также гробики *глиняные* весьма грубой работы, формы четырехугольныхъ ящичковъ<sup>4)</sup>, съ нѣсколькими выпуклыми сводчатыми или угломъ крышками съ ручками на узкихъ сторонахъ (рис. 2). На одномъ изъ нихъ (27 с. д.)

<sup>1)</sup> Егман. Religion, 161.

<sup>2)</sup> Въ Москвѣ, №№ 3790 и 3791.

<sup>3)</sup> См. Borchardt, о. с. Carnarvon-Carter, о. с.

<sup>4)</sup> Ср. № 10266 Берлинскаго Музея (Ausführl. Verzeichniss, 184) жреца Пуамра при Тутмосѣ III. Въ гробницѣ Тети-ки, изслѣдованной Carnarvon, также найдено не мало подобныхъ глиняныхъ, какъ четырехугольныхъ, такъ и овальныхъ гробиковъ (pl. XI); нѣкоторые съ орнаментомъ.

имѣется три вертикальных строки нѣскольکو курсивной надписи, полуизглаженной и представляющей заупокойную формулу. Самихъ фигурокъ не сохранилось.

Обычай класть ушебти въ отдѣльные гробики, столь наглядно указывающій на ихъ роль быть подобіями настоящихъ мумій, сохранился во все продолженіе Новаго Царства<sup>1)</sup>, и въ б. Голенищевскомъ собраніи имѣется великолѣпный антропoidный расписной гробикъ съ ушебти «послушателя зова въ Мѣстѣ Правды», т.-е. низшаго жреца Өиванскаго некрополя, Сенноджема, отъ семьи котораго дошли до насъ и настоящіе ящики для ушебти уже иного типа<sup>2)</sup>.

Въ гробницѣ Юа и Тую ушебти помѣщались по одной въ 13 ящикахъ, вышиной 36—43 см., имѣющихъ видъ наоса-гробницы Осириса, со сводчатой крышкой и высокими узкими стѣнками<sup>3)</sup>. Изъ подобной гробницы воскресъ Осирисъ въ Абидосѣ<sup>4)</sup>. Подобный ящикъ, расписанный разноцвѣтными полосами, имѣется и въ Московскомъ Музеѣ; онъ содержалъ въ себѣ деревянную статуетку № 154, прекрасной работы, съ позолоченнымъ лицомъ, руками и ожерельемъ.

Отъ послѣдующаго времени Новаго Царства мы имѣемъ, главнымъ образомъ, изъ Өивъ большое количество ящиковъ подобнаго типа, но обыкновенно нѣскольکو узкихъ и высокихъ, предназначенныхъ для хранения одной статуетки, соединяется и образуетъ сложный ящикъ съ нѣсколькими отдѣленіемъ (рис. 3). Получившіяся, такимъ образомъ, длинныя широкія стѣнки расписываются, и притомъ нерѣдко весьма тщательно и даже художественно. Многіе музеи, въ томъ числѣ и Московскій, обладаютъ экземплярами ящиковъ, дошедшихъ изъ Өиванской гробницы XX д. Сенноджема<sup>5)</sup>. Это сочетанія большею частью двухъ высокихъ узкихъ ящиковъ; на стѣнкѣ изображены художественно по бѣлому фону сидящая супружеская чета или мумія,

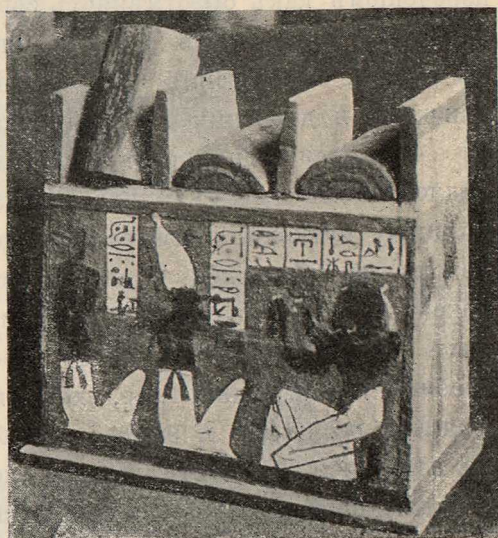


Рис. 3. Одинъ изъ туринскихъ ящиковъ.

<sup>1)</sup> Отмѣчу еще рѣдко встрѣчающіяся ушебти, помѣщенные на погребальныя ложа, будучи сдѣланы вмѣстѣ изъ одного куска. Напримѣръ, въ Лейденѣ: Voesser, Beschreibung etc. Taf. XX. Группа изъ красной глины; на груди — текстъ VI гл.; у ногъ женская фигура. Еще замѣчательнѣе подобная группа въ Туринскомъ музеѣ (Lanzone, Dizionario, tav. LXIV—VI): на ложѣ ушебти съ душой на груди; двѣ другія ушебти у головы и ногъ; на сторонахъ изображеніе погребальной процессіи. Чаше встрѣчаются грубыя ушебти изъ глины, имѣющія сзади придатокъ, вѣроятно также передающій ложе или гробикъ.

<sup>2)</sup> Ср. 6747 Берл. Муз. — крышка, подражающая расписнымъ саркофагамъ XX дин. и принадлежащая Панофрнофру, архивариусу храма Амона. Ausführl. Verzeichn.

<sup>3)</sup> Quibell, Tomb of Yuya and Thuiu. Catalogue du Caire, XLIII, №№ 51041—53.

<sup>4)</sup> См. въ иллюстраціяхъ къ началу Книги Мертвыхъ, напр. въ папирусѣ Ани (изд. Вудге, табл. 8). Ср. также известное изображеніе подобнаго гроба подъ деревомъ, на которомъ сидитъ фениксъ у Wilkinson III, 349. Такую же форму имѣютъ нерѣдко и наосы съ изображеніями боговъ. Укажу напримѣръ, на недавно поступившую въ Эрмитажъ наофорную статуетку Саисской эпохи.

<sup>5)</sup> См. Maspero, Bibl. Égyptologique I, 227 (Deuxième rapport des fouilles). Найдено болѣе 40 ящиковъ. Одинъ изъ Капрскихъ, по фотографіи, любезно сообщенной г. Капаромъ, изображенъ на табл. V, 1.

окропляемая жрецомъ. Въ другихъ случаяхъ мы видимъ на подобныхъ ящикахъ покойнаго предъ Осирисомъ и другими богами<sup>1)</sup>, древо богини Нуть или Хаторъ<sup>2)</sup>, геніевъ, сыновъ Гора и т. п. Большой ящикъ этого типа, представляющій соединеніе четырехъ и находящійся въ Туринскомъ музеѣ<sup>3)</sup>, имѣетъ на себѣ, съ одной стороны изображеніе Исиды и Нефтиды на колѣняхъ предъ фетишемъ Осириса; въ четырехъ углахъ по генію-сыну Гора въ видѣ сидящихъ мумій; съ другой стороны изображенъ ибюкефальный Тотъ, произносящій написанную тутъ же въ 14 строкахъ распространенную формулу ушебти — VI гл. «Книги Мертвыхъ» и переходящую въ перечень столь обычныхъ въ эту жреческую эпоху XXI дин. пожеланій покойному наслаждаться сіяніемъ Солнца<sup>4)</sup> и получать всякія блага за гробомъ. Здѣсь Тотъ своимъ изреченіемъ какъ бы отмѣняетъ совершенно участіе покойнаго въ земледѣльческихъ работахъ, даже чрезъ ушебти; онъ превращаетъ VI главу «Книги Мертвыхъ» въ текстъ, замѣняющій ихъ чаяніями, выдвинутыми солнечной религіей, столь близкими и дорогими для Оиванскаго жречества конца Новаго Царства<sup>5)</sup>.

Эта идея нашла себѣ выраженіе и въ цѣломъ рядѣ ящиковъ, также принадлежащихъ Оивамъ и ихъ жрецамъ, но относящихся уже къ нѣсколько болѣе позднему времени, примыкая по времени появленія къ только что описаннымъ и доходя до Саисской эпохи включительно. Теперь обычай требуетъ снабжать покойнаго все большимъ и большимъ количествомъ ушебти, доводя его до нѣсколькихъ сотъ. Благодаря этому прежній способъ помѣщенія ихъ въ отдѣльные гробики<sup>6)</sup> или одиночные, хотя и соединенные по нѣскольку, высокіе ящики, дѣлался все болѣе и болѣе неудобнымъ. Пришлось готовить большіе ящики, по нѣскольку для отдѣльныхъ покойниковъ, и въ нихъ сваливать статуэтки, а также помѣщать другія статуэтки какъ попало въ гробницы. Сначала эти ящики получили форму продолговатыхъ четырехугольныхъ деревянныхъ саркофаговъ со сводчатой крышкой и четырьмя столбиками по угламъ, или съ плоской крышкой и высокими, закругленными вверху стѣнками узкихъ частей. На этихъ крышкахъ почти всегда изображается корабль, подобно тому, какъ на деревянныхъ позднихъ саркофагахъ со сводчатыми крышками помѣщаются изображенія плаванія Солнца днемъ и ночью. Такимъ образомъ, и эти ящики, содержащіе въ себѣ фигурки, связанныя съ представленіями иного порядка, должны облегчать покойному доступъ къ благамъ, обѣщаемымъ солнечной религіей. Однако и первоначальное значеніе

<sup>1)</sup> Московскій № 3355 желтаго типа, подобно саркофагамъ XX дин. Ср. Берл. 733; покойный держитъ виноградную кисть. Берл. 629,32 — покойная предъ короной Хаторъ; 252 и др. Изъ колл. T. Whyte, Proceed. XVIII, pl. I.

<sup>2)</sup> Напр. Берлинскіе 9581, 629—32.

<sup>3)</sup> Rossi, Illustrazione di una cassetta funeraria del Museo Egizio di Torino. Atti d. R. Accademia di Torino, IX (1874). Принадлежитъ «жрецу уэбу въ главѣ», Амона-Панифу-эм-ди-Амону.

<sup>4)</sup> См. у меня въ книгѣ «Богъ Тотъ», 66.

<sup>5)</sup> Съ этой стороны Туринскій ящикъ представляетъ исключительный интересъ. Совершенно такой же текстъ, также съ ящика для ушебти изъ гробницъ Оиванскихъ жрецовъ сообщилъ D a r e s s y въ Recueil de travaux, XVII, 114.

<sup>6)</sup> Хотя отдѣльные случаи еще встрѣчаются. Напр. № 4358 и 4360 Берл. Муз. (Ausführl. Verzeichn., 279).

не забыто: на подобномъ ящикѣ Московскаго собранія (№ 3550; 34 см. дл., 21 ш., 23 в. не считая столбиковъ) съ сводчатой крышкой и 4-мя столбиками по угламъ (рис. 4), принад-



Рис. 4. Московскій ящикъ № 3550.

лежащемъ одному изъ членовъ Оиванскаго клира — «отцу бога» Уннофру, на крышкѣ на каждомъ скатѣ изображено по кораблю: съ одной стороны безъ паруса — плы-

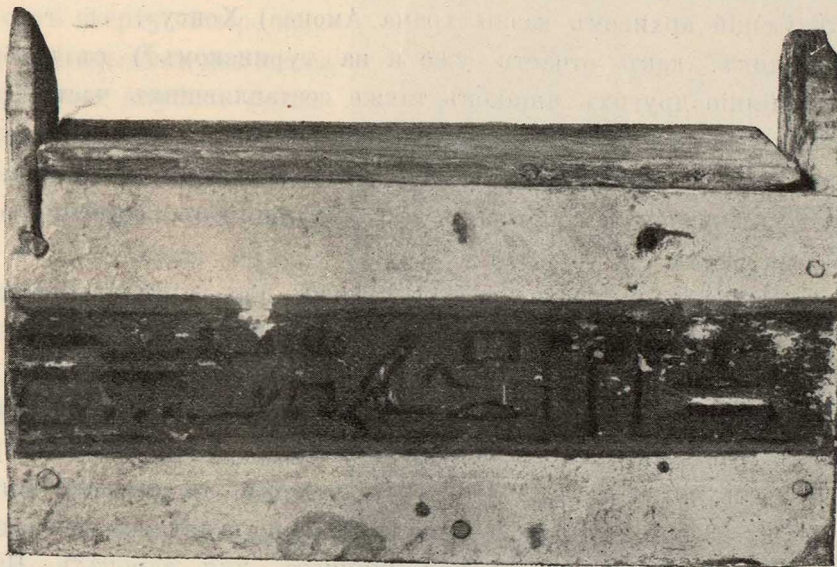


Рис. 5. Ящикъ изъ собранія Б. А. Тураева.

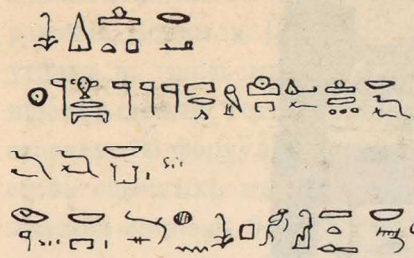
вущаго по теченію на сѣверь; съ другой — съ парусомъ, плывущимъ вверхъ<sup>1)</sup>, а на ящикѣ помѣщена идущая чрезъ всѣ стѣнки въ одну строку надпись, пред-

<sup>1)</sup> Подобнымъ же образомъ на ящикѣ изъ собранія Nash (изд. и описанъ въ *Proceed. Soc. Bibl. Archaeol.*, XX, 186, pl. I—II), принадлежавшемъ жрецу бога Монту Оиванскаго Нес-па-хроту, также имѣющемъ форму продолговатую съ закругленными узкими стѣнками, надпись даетъ м. пр. обращеніе къ «шаубти» изъ VI гл. «Книги Мертвыхъ».



ставляющая сокращение VI главы «Книги Мертвых»: «О эти ушебти, если отраженъ Осирисъ отецъ бога Амона Уннофрг; я здѣсь».

Въ моемъ собраніи имѣется деревянный ящикъ (33,6×13 см.) съ плоской крышкой и высокими, закругленными узкими стѣнками (рис. 5). Вся поверхность была побѣлена; на крышкѣ сохранившееся, весьма плохо,



изображеніе корабля, вдоль всѣхъ стѣнокъ идетъ по желтому фону, заключенному между двумя зелеными полосами исполненная тщательными черными крупными іероглифами въ горизонтальной строкѣ слѣдующая надпись:

*Dj nst htp Ra, верховникъ боговъ, вышедшій изъ горизонта, да дастъ всякіе дары и всякія яства для ка Осириса, супруги, Несихонсу-нехротъ, правою, достойной (обладательницы itah).*

Здѣсь уже и надпись обращена не къ Осирису и не къ ушебти, а къ богу солнца — Ра, который носитъ великій эпитетъ «верховника боговъ».

Въ Императорскомъ Эрмитажѣ есть также подобнаго рода большой ящикъ (№ 821)<sup>1)</sup>. На длинныхъ сторонахъ его изображена черная фигура лежащаго на обычной подставкѣ шакала Анубиса съ жезломъ въ лапахъ, на узкихъ — по изображенію геніевъ, Амсета и Хапи (оба съ головами человѣка); имѣется и надпись, дающая имя покойнаго: «жрецъ Хонтъ Амона» (съ другой стороны: «Осирисъ, завѣдующій архивомъ казны храма Амона») Хонсу».

На этомъ ящикѣ, какъ отчасти уже и на туринскомъ<sup>2)</sup> съ изображеніемъ Тота сказалось вліяніе другихъ ящиковъ, также составлявшихъ часть гробничаго инвентаря и заключавшихъ въ себѣ сосуды для внутренностей, такъ наз. Канопы. Изображенія четырехъ геніевъ, отчасти Анубиса и Исиды съ Нефтидой, вѣроятно заимствованы оттуда, равно какъ отчасти и форма ящиковъ, особенно распространенная въ позднія эпохи.

Огромное количество ушебти, требовавшихся для отдѣльныхъ погребеній, обуславливало увеличеніе размѣровъ ящиковъ и привело къ новому измѣненію ихъ формы. Появляются высокіе расписные ящики, которые часто называютъ имѣющими видъ пилоновъ, большею частью суживающихся кверху и украшенныхъ вверху карнизомъ. Крышка бываетъ нерѣдко въ видѣ квадрата или прямоугольника, передняя часть котораго выше задней и который въ разрѣзѣ имѣетъ видъ закругленной покатой линіи. Такія крышки любили египтяне; они употребляли ихъ и для туалетныхъ ящиковъ и для ящиковъ для канопъ<sup>3)</sup>. На крышкѣ обыкновенно помѣщалась фигурка кобчика въ мумифицированной формѣ («ахомъ»), подобно тому, какъ на ящикахъ для канопъ или саркофагахъ помѣщались деревянные черныя фигуры сидящихъ шакаловъ. Подъ дномъ ящика нерѣдко сохра-

<sup>1)</sup> См. Golénischeff, Inventaire, p. 120.

<sup>2)</sup> А также на ящикѣ коллекціи White, Proceedings, XVIII, pl. I.

<sup>3)</sup> И даже иногда для большихъ внѣшнихъ деревянныхъ саркофаговъ въ Новомъ Царствѣ, напр. Туо. Quibell, о. с. pl. VII.

нились салазки, какъ и въ болѣе древнее время, и какъ это бывало на ящикахъ для канопъ, которыя влеклись во время погребальной процессіи по землѣ, или носились на носилкахъ<sup>1)</sup>. Многіе изъ этихъ ящиковъ происходятъ изъ Ахмима.

Нѣкоторые изъ этихъ ящиковъ, несмотря на свое позднее происхождение (саисско-персидское время), отличаются изяществомъ и тонкостью раскраски надписей и рисунковъ. Въ этомъ отношеніи заслуживаетъ упоминанія московскій ящикъ № 4482, сохранившійся къ сожалѣнію далеко не въ безукоризненномъ видѣ (мѣстами отвалилась роспись) и потерявшій дно и крышку. Онъ имѣетъ видъ усѣченной четырехугольной пирамиды съ двумя широкими и двумя узкими сторонами. Лицевая стѣнка имѣетъ на себѣ сверху четыре крылатыхъ диска; подъ ними два наоса съ двумя формами Анубиса («утійскаго» и «главы залы бальзамированія») съ принадлежностями бальзамированія въ рукахъ; еще ниже покойный въ длинномъ бѣломъ платьѣ кадитъ и возливаетъ на жертвенный столъ предъ богами: Осирисомъ, Исидой, Горомъ, Нефтидой. Внизу полихромный орнаментъ изъ подобія дверей; полихромныя полосы, орнаментъ въ видѣ звѣзднаго неба и т. п. отдѣляютъ изображенія другъ отъ друга. Все обрамлено надписью, въ которой двѣ формы Анубиса общаются покойному Пта-Горъ-пе-неб-узэру



Рис. 6. Стѣнка ящика изъ собранія Б. А. Тураева.

явиться и содѣйствовать крѣпости его плоти. На задней и на боковыхъ стѣнкахъ помѣщены ряды изображеній сидящихъ божествъ съ мечами и стоящихъ божествъ,

<sup>1)</sup> См. многочисленныя иллюстраціи къ началу «Книги Мертвыхъ», особенно въ роскошныхъ изданіяхъ Британскаго Музея.

Б. Тураевъ.



съ которыми приводятся въ связь различные члены тѣла покойнаго; при нихъ надписи изъ 42-й главы «Книги Мертвыхъ». На задней стѣнкѣ мы находимъ, кромѣ того, посрединѣ, изображеніе духовъ-звѣздъ, влекущихъ управляемую Анубисомъ барку, на которой лежитъ мумія покойнаго; при ней надпись: «*Осирисъ имя-рекъ; непоколебимый во вѣки*». Выше — изображеніе души покойнаго въ видѣ крылатой

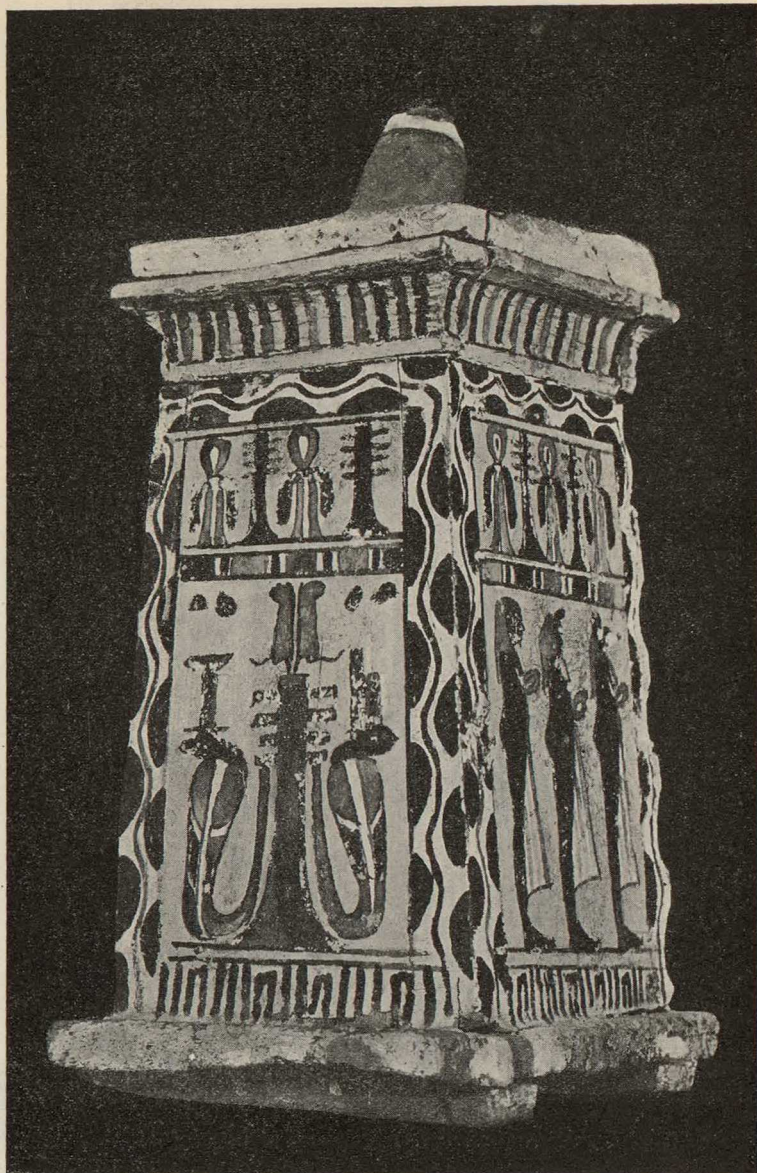


Рис. 7. Ящикъ № 3312 Музея Изящныхъ Искусствъ въ Москвѣ.

фигуры съ головой чело-  
вѣка, съ символомъ «хоро-  
шаго дыханія» въ рукахъ;  
надпись поясняетъ: «*ты  
восходишь къ небу*».

Вѣроятно приблизительно  
къ этому же времени и мѣсту  
восходить и стѣнка подобнаго  
ящика (рис. 6) изъ моего  
собранія (38 см. в., 19,5 см.  
ш. внизу, 15,5 см. ш. вверху  
подъ карнизомъ). Она сужи-  
вается къверху, имѣетъ вверху  
обычный египетскій кар-  
низъ, подъ нимъ звѣздное  
небо, фризъ изъ іероглифовъ  
*hkr* (ковровыхъ кистей?),  
загѣмъ фризъ изъ уреевъ.  
Подъ нимъ въ наосѣ по  
красному фону изображеніе  
покойнаго предъ геніями  
Хапи и Кебехсенуфомъ;  
надъ ними крылатый дискъ.  
Подъ наосомъ четыре нося  
полихромнаго орнамента:  
первый и третій — такіе же  
ряды знаковъ жизни и *wš*  
на знакѣ *no*, какъ и на  
описанномъ выше ящикѣ;  
во второмъ чередуются фе-  
тиши-амулеты Осириса и  
Исиды, четвертый состоитъ  
изъ подобій дверей, какъ

и нижній на московскомъ ящикѣ. И здѣсь работа тщательная и сочетаніе красокъ пріятно.

Нѣсколько иного типа московскіе ящики №№ 3549 и 3312. Первый весь покрытъ полихромнымъ, довольно простымъ орнаментомъ и имѣетъ на себѣ только



изображенія четырехъ геніевъ, по одному на каждой сторонѣ; подъ ними полоска съ орнаментомъ изъ сочетаній знаковъ *nb*, *'nh* и *w}š*; внизу орнаментъ изъ подобія дверей. Верхняя часть ящика не имѣетъ карниза, который имѣется на ящикѣ № 3312. Съ лицевой стороны на карнизѣ и на самой стѣнкѣ помѣщено по крылатому диску. Подъ нимъ часть стѣнки представляетъ имитацию двойной двери съ засовами<sup>1)</sup>; на створкахъ изображены Исида и Нефтида совершающими возліяніе на жертвенный столъ. Надпись говоритъ, что это «совершенство возліянія и кажденія Осирису жрецу (слѣдуетъ титуль) Дже-Гору<sup>2)</sup>, сыну такого-то отца и такой-то матери». Три остальные стѣнки расписаны рядами полихромныхъ амулетовъ-фетишей Осириса и Исиды.

№ 3312 московскаго музея (рис. 7.) сохранился безукоризненно. У него имѣется и крышка съ выпуклой неровностью и съ сидящимъ кобчикомъ, есть салазки подъ пьедесталомъ. Лицевая сторона у него также расписана въ видѣ двери съ засовами; надъ ней три крылатыхъ диска, одинъ подъ другимъ, самый верхній на карнизѣ. Задняя стѣнка содержитъ изображеніе фетиша Осириса съ перьями наверху;

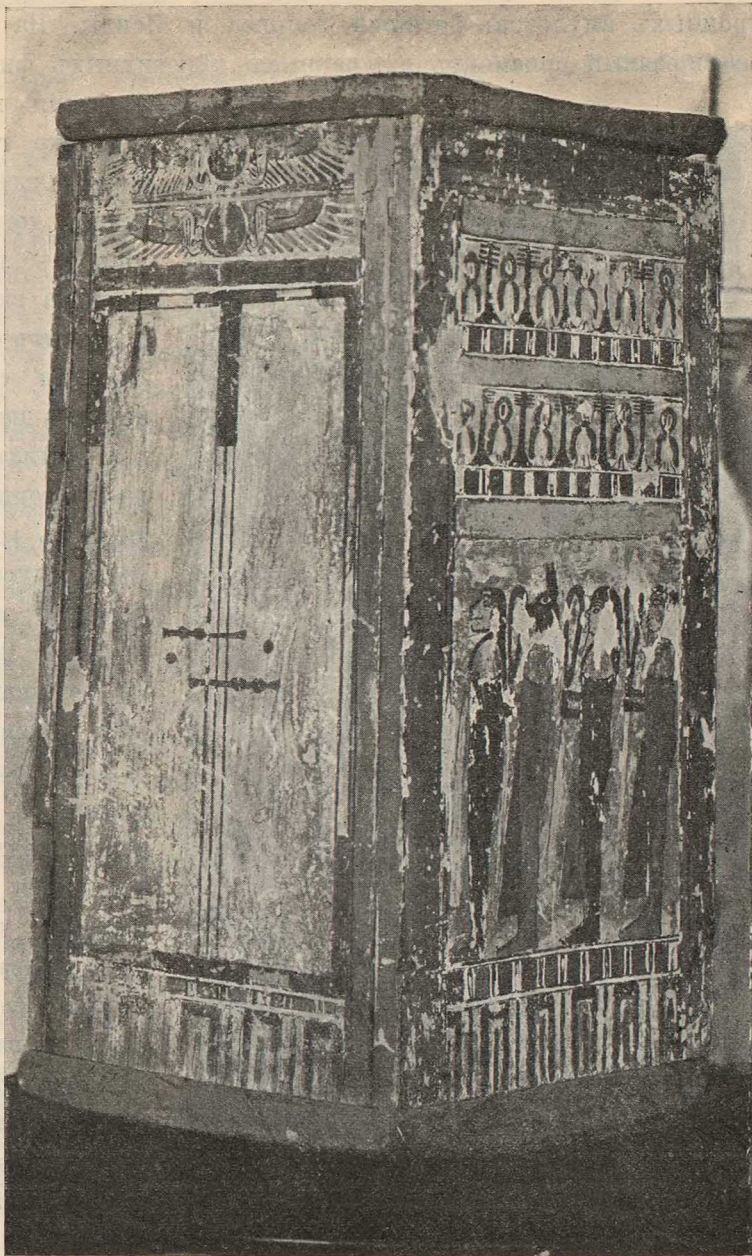


Рис. 8. Ящикъ Яхмоса изъ собранія Б. А. Тураева.

<sup>1)</sup> Какъ на гробѣ Осириса изъ гробницы Ху, Wilkinson III, 349. Въ Луврѣ есть деревянный не расписанный ящикъ на ножкахъ своеобразной формы, съ настоящими дверцами и засовами. Въ Musée Guimet на одномъ изъ ящиковъ изображены Горъ и Тотъ, открывающіе такія двери, вѣроятно съ тѣмъ, чтобы выпустить душу.

<sup>2)</sup> *Táχoc* или *Téωc*. Имя указываетъ на конецъ Персидскаго или начало Птолемеявскаго періода.

по обѣ стороны его двѣ змѣи, представляющія Исиду и Нефтиду и имѣющія на головахъ ихъ іероглифы. Боковыя стѣнки имѣютъ на себѣ изображенія геніевъ, сыновъ Гора (по три); надъ изображеніями на трехъ стѣнкахъ — полоса изъ полихромныхъ амулетовъ-фетишей Осириса и Исиды. На ребрахъ и подъ карнизомъ своеобразный орнаментъ изъ черныхъ яйцевидныхъ фигуръ по бѣлому фону, м. б.



Рис. 9. Ящикъ Яхмоса изъ собранія Б. А. Тураева.

имитация виноградной кисти (?). Къ этой же группѣ примыкаетъ и издаваемый здѣсь большой ящикъ моего собранія, довольно недурной сохранности (рис. 8—9, табл. V, 2). Выш. 53, ш. 27 см. Карниза вверху нѣтъ. Крышка плоская; орнаментъ ея и кобчикъ не сохранились. Лицевая стѣнка расписана (желтымъ) въ видѣ двери съ засовами; надъ дверью два крылатыхъ диска. На задней стѣнкѣ изображены Исида и Нефтида въ видѣ змѣй съ головами женщинъ и іероглифами, спускающихся съ абидосскаго реликварія; надъ этимъ изображеніе парящей къ небу человѣкоголовой души съ фетишами Нофертума (?) въ рукахъ. Двѣ боковыхъ стѣнки содержатъ довольно грубыя изображенія четырехъ геніевъ<sup>1)</sup>, держащихъ погребальныя ленты; надъ ними двѣ полосы изъ чередующихся фетишей Осириса и Исиды. Нижняя часть ящика расписана въ видѣ пояса подобія дверей. Фонъ вездѣ желтый (золотой?), ребра и края зеленныя, и на нихъ должны были быть надписи. Ихъ, несомнѣнно, предполагалось помѣстить на всѣхъ четырехъ стѣнкахъ, но почему-то получила ихъ только одна — лѣвая отъ зрителя, боковая — да и то не въ полномъ объемѣ: верхній край и лѣвое ребро исписаны полностью, правое же только до половины. Іероглифическіе знаки исполнены черными чернилами, довольно грубо, въ стилѣ этой поздней эпохи:

<sup>1)</sup> Почему-то на обѣихъ стѣнкахъ два изъ геніевъ изображены съ человѣческими головами. Хапи имѣется въ обоихъ случаяхъ, Дуамутефъ и Кебхсенуфъ чередуются.

Верхъ: «Жива (?) душа (?) Осириса, жреца «уджеба», жреца *imy is hs k3<sup>1</sup>*», писца божественной книги, Яхмоса правоюгласнаго, сына жреца «уджеба», *imy hs k3*, писца божественной книги, Дже-Гора, рожденнаго отъ законной супруги Песедъ правоюгласной».

Лѣвое ребро: «Говоритъ Хати: «даю я... Осирису... etc.» (слѣдуютъ тутулы и имена родителей).

Правое ребро: «Говоритъ Кебехсенуфъ: «Я сынъ твой, Осирисъ *imy is hs k3*, писецъ божественной книги»... Дальнѣйшаго нѣтъ, надпись оборвана на половинѣ ребра. Очевидно, на противоположной стѣнкѣ должны были находиться надписи, влагаемая въ уста двухъ другихъ геніевъ; вѣроятно, надписи предполагались и на двухъ остальныхъ стѣнкахъ; почему ихъ не имѣется, неизвѣстно<sup>2</sup>).

Остановимся еще на одномъ ящикѣ поздняго времени, находящемся въ Императорскомъ Эрмитажѣ (№ 822)<sup>3</sup>), представляющемъ нѣкоторыя особенности раскраски и орнаментаціи (рис. 10—11). Типъ его такой же — это высокій (40 см. в. безъ пьедестала и крышки, 20 см. ш. сверху и 17 см. ш. внизу), суживающійся кверху четырехугольный деревянный ящикъ, безъ карниза, съ закругленной покатой четырехугольной крышкой, имѣющей на себѣ фигуру кобчика. Но всѣ стѣнки и крышка выкрашены въ черное, и по этому черному фону желтой краской сдѣланы надписи и контурные, довольно тщательные рисунки. Передняя стѣнка имѣетъ вверху между двухъ сидящихъ лицомъ другъ къ другу Анубисовъ — картушъ Осириса, украшенный вверху перьями, по сторонамъ — уреями. Внизу — 6 вертикальныхъ строкъ титуловъ іероглифической надписи. Въ ней, послѣ

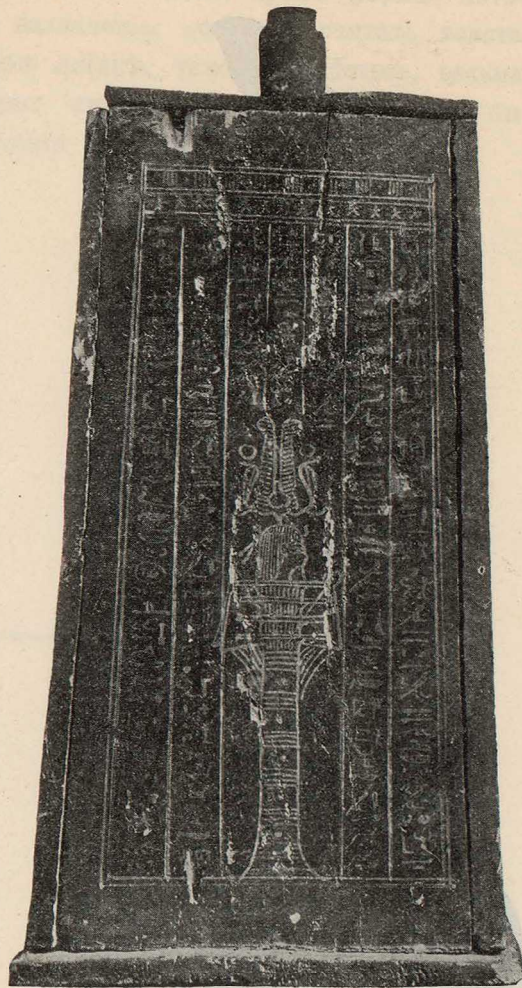
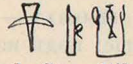


Рис. 10. Ящикъ № 822 Императорскаго Эрмитажа. имени, отчества и материнства, покойный говоритъ: «я — *нотокъ... изъ наводненія; дай мнѣ хлѣбъ съ полей Галу. Я плыву по небу; Я — Рурути... я приближаюсь*

<sup>1</sup>)  — титулъ, встрѣчающійся у Оиванскихъ жрецовъ бога Монту. См. Wiedemann въ Proceed. Soc. Bibl. Arch. XI, 73. Gautier, Cercueils des prêtres de Montou. Catalogue du Caire, XV, 685, 192. Также у ахимскихъ жрецовъ: Брит. Муз. № 941 (Guide to the Egypt. Coll., pl. VII).

<sup>2</sup>) Надгробная плита этого же Яхмоса, сына Джегора и Песедъ находится въ Каирскомъ Музеѣ и происходитъ изъ Ахмима. См. Catalogue général des Antiquités Égyptiennes du Musée du Caire. Ahmed Bey Kamal, Stèles ptolémaïques et romaines, № 22070 (p. 64), pl. XXII. Текстъ даетъ славословія богу солнца; исполненіе довольно небрежное.

<sup>3</sup>) Golénischeff, l. c.

ко вратамъ полей Талу. О Осирисъ имя-рекъ, ты живешь вновь, какъ Атонъ (?), дана тебѣ жизнь; душа твоя — твоему тѣлу на западъ; ты поднимаешься къ залѣ обоюдной правды»...

На задней сторонѣ изображенъ фетишь Осириса съ головой, въ коронѣ изъ перьевъ, съ бичемъ и жезломъ въ рукахъ<sup>1)</sup>. Надпись изъ семи вертикальныхъ строкъ содержитъ различныя обращенія къ покойному Осирису; м. пр.: «О Осирисъ



Рис. 11. Ящикъ № 822 Императорскаго Эрмитажа.

имя-рекъ! Ты живешь вновь... ты соединяешься съ лучами... предъ богомъ на любомъ мѣстѣ, ты выходишь и спускаешься, не удерживаются ноги твои; ты восходишь къ богу, и не задерживаешься... у владыкъ Дуата; не задерживаясь во вратахъ Преисподней»<sup>2)</sup>. На одной изъ боковыхъ стѣнокъ подъ звѣзднымъ небомъ — изображеніе 4-хъ обычныхъ сидящихъ геніевъ съ ножами; на противоположной — такое же изображеніе 4-хъ другихъ геніевъ — съ головами обезьяны, льва, крокодила и шакала. Надписи при нихъ, и тамъ, и тамъ, влагаются имъ въ уста и содержатъ обычное обѣщаніе быть защитой покойному и не удаляться отъ него. Наконецъ, надписи имѣются и на крышкѣ<sup>3)</sup> и содержатъ благоприятныя для покойнаго слова Анубиса. Къ сожалѣнію, всѣ надписи, хотя и исполнены красивыми іероглифами, но не всегда достаточно разборчивы.

Хотя этотъ ящикъ и отличается нѣсколько отъ выше описанныхъ, но и онъ имѣетъ съ ними общимъ, помимо формы, присутствія 4-хъ геніевъ и т. п., еще то, что онъ примыкаетъ къ современнымъ ему саркофагамъ. Онъ напоминаетъ по раскраскѣ и орнаментациі поздніе черные саркофаги такъ же, какъ тѣ — полихромные персид-

<sup>1)</sup> На одномъ изъ высокихъ ящиковъ Musée Guimet также имѣется изображеніе этого фетиша на задней стѣнкѣ; на лицевой — сложный орнаментъ въ видѣ дверей; на боковыхъ стѣнкахъ — 4 генія; все это тонкой работы. Другой ящикъ того же музея, нѣсколько ниже и меньше; подъ изображеніемъ крылатаго диска помѣщена на всѣхъ стѣнкахъ фигура покойницы предъ геніями (по два); ниже — по четыре ряда идущихъ фигуръ съ жезлами и погребальными лентами.

<sup>2)</sup> Эти тексты принадлежатъ къ категоріи позднихъ композицій въ стилѣ «Книги Мертвыхъ». О нихъ см. м. пр. нашу статью: «Поздніе египетскіе папирусы» въ «Памятникахъ Музея Изящныхъ Искусствъ».

<sup>3)</sup> Какъ замѣтилъ мнѣ Я. И. Смирновъ, крышка не приходится къ данному ящику; очевидно, ихъ было нѣсколько въ гробницѣ.

скаго времени. Особенно просятся на сравненіе извѣстные четырехугольные со столбиками и рисунками. На нихъ мы находимъ перѣдко и мотивъ уреевъ и эмблемъ Осириса<sup>1)</sup>, и въ такомъ же обильномъ количествѣ орнаментъ изъ полихромныхъ фетишей Осириса и Исиды<sup>2)</sup>, такой же желтый фонъ и такую же раскраску. Вообще, ящики, примыкая къ саркофагамъ во всемъ, кромѣ формы, потеряли въ это время все, что напоминало ихъ назначеніе; если не считать текста съ упоминаніемъ полей Іалу на петроградскомъ ящикѣ, текста, замѣтимъ, весьма общаго и мало характернаго, то мы не найдемъ нигдѣ ничего, что говорило бы о содержимомъ ящика и напоминало о назначеніи его.

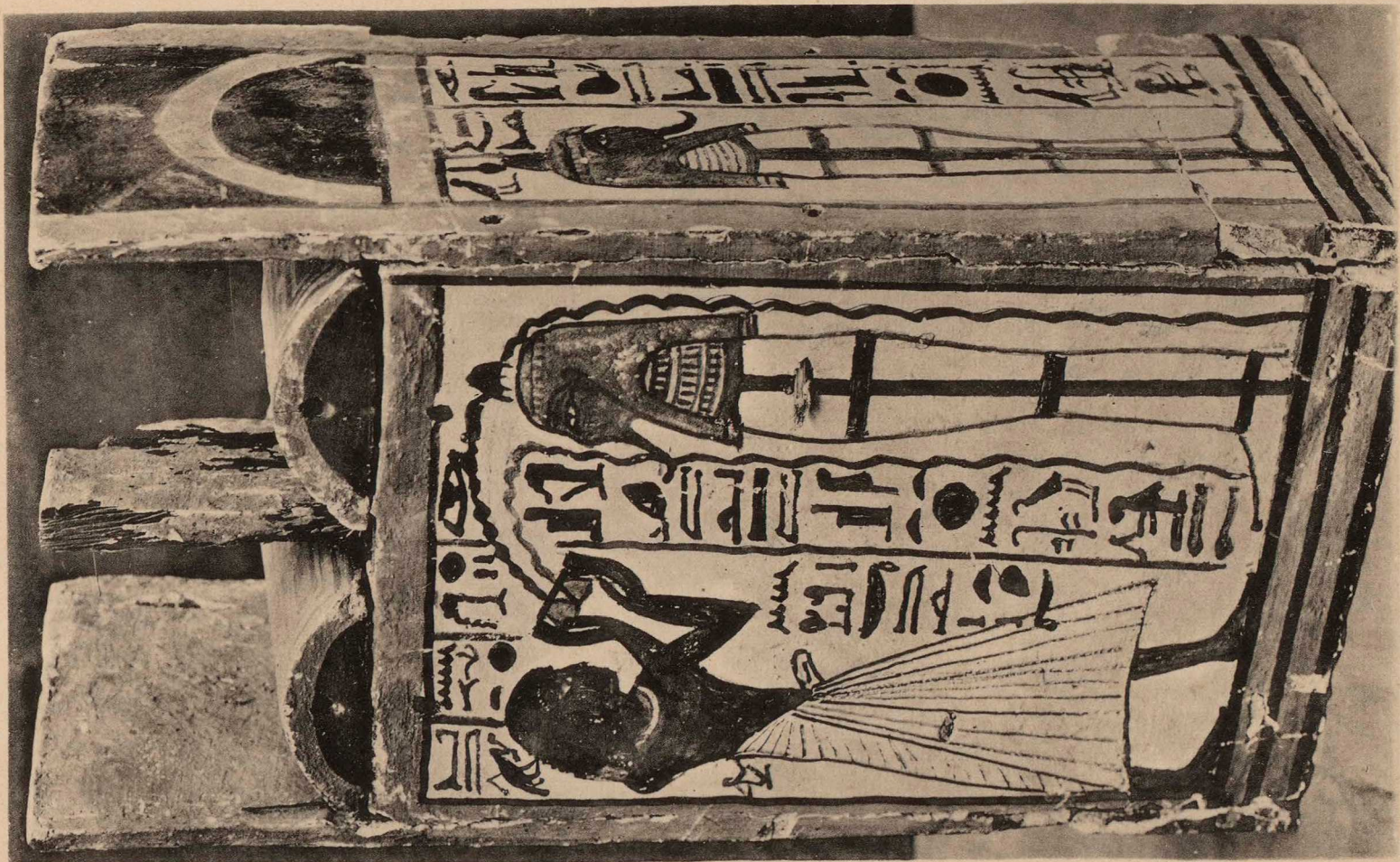


---

<sup>1)</sup> Напримѣръ на московскомъ саркофагѣ № 4173 (Гора-Уннофра, сына Джегора): уреи въ коронахъ Египта у фетиша Осириса (въ головахъ).

<sup>2)</sup> Этотъ излюбленный орнаментъ — уже на ящикѣ, влекомомъ на салазкахъ въ процессіи Ани (въ изданіи *B u d g e*, табл. 5).





1.  
Ящик Хонсу из гробницы Сенноджема,  
Каирский Музей.



2.  
Ящик Яхмоса. Собрание Б. А. Тураева.

АНТРОПОЛОГИЧЕСКИЙ  
МУЗЕЙ  
ИМ. П. П. СЕМЯКОВА