

Арсений, архиеп. Волоколамский. В стране священных воспоминаний. (Описание путешествия в Св. Землю, совершенного летом 1900 года года Арсением, еп. Волоколамским, Ректором Московской Духовной Академии, в сопровождении некоторых профессоров и студентов) // Богословский вестник 1901. Т. 3. № 9. С. 103—149 (2-я пагин.). (Продолжение.)



ВЪ СТРАНѢ СВЯЩЕННЫХЪ ВОСПОМИНАНІЙ. 1)

(Описание путешествія въ Св. Землю, совершеннаго лѣтомъ 1900 года преосвященнымъ Арсеніемъ, епископомъ Волоколамскимъ, Ректоромъ Московской Духовной Академіи, въ сопровожденіи нѣкоторыхъ профессоровъ и студентовъ).

24-е Іюня. Суббота. На горѣ Елеонской.

Въ четыре часа дня, когда тропическая жара начала спадать, мы отправились на Елеонскую гору. У подъезда новаго подворья уже давно стояли шесть троекъ, запряженныхъ въ громадные экипажи въ родѣ русскихъ линейекъ. На козлахъ сидѣли черные, загорѣвшіе отъ южнаго солнца, арабы; рядомъ съ ними усѣлись кавасы Палестинскаго Общества въ своихъ красивыхъ костюмахъ. На первую тройку сѣли Преосвященный съ о. Архимандритомъ и профессорами, въ остальныхъ размѣстились мы. Марко, завѣдывавшій поѣздкою, далъ знакъ, захопала бичи и наша кавалькада тронулась въ путь, обращая на себя общее вниманіе, какъ русскихъ паломниковъ, такъ и мѣстныхъ жителей, которые останавливались при видѣ насъ и долго провожали нашъ поѣздъ глазами. Отъ русскихъ построекъ до Елеонской горы версть 8-мь ²⁾, дорога идетъ по загороду, т. е. внѣ стѣнъ города, но по населенной, преимущественно иностранцами, мѣстности. Дорога, какъ и всѣ шоссеиныя дороги Іерусалима и его окрестностей, подновленные къ приѣзду Германскаго Императора, великолѣпна; по сторонамъ

1) Продолженіе. См. Богосл. Вѣстникъ, Іюль—Августъ стр. 542—591.

2) Но собственно отъ черты городской стѣны, съ восточной стороны ея, Елеонская гора находится въ разстояніи субботняго пути, т. е. 5401 сажени отъ Іерусалима.

ея высятся, большею частію, громадныя европейскіе дома, принадлежащіе различнымъ консульствамъ и благотворительно-просвѣдательнымъ заведеніямъ разныхъ національностей.

Марко нанялъ прекрасныхъ лошадей: онѣ бѣгутъ быстро, заволакивая густымъ слоємъ пыли встрѣчающихся на нашемъ пути арабовъ, возсѣдающихъ или на громадныхъ верблюдахъ, или на маленькихъ осликахъ, иностранныхъ туристовъ, красиво гарпующихъ на горячихъ арабскихъ лошадяхъ, турчанокъ, лица которыхъ тщательно закрыты яшмакомъ, съ кувшинами воды на головахъ, и сидящихъ по сторонамъ дороги нищихъ, жалобныя возгласы которыхъ: „э, бра-а-ать, давай паричку!“ несутся вдогонку за нашими экипажами. У подножія Елеонской горы мы вышли изъ экипажей, чтобы начать осмотръ ея историческихъ памятниковъ.

Елеонская гора, куда Спаситель особенно любилъ уединяться во время своего пребыванія въ Іерусалимѣ, вся, такъ сказать, дышетъ священными воспоминаніями. Но это еще не значитъ, что здѣсь много дѣйствительныхъ историческихъ памятниковъ. По свидѣтельству ученыхъ археологовъ, производившихъ раскопки Іерусалима, городъ времени Спасителя, подвергавшійся послѣ Его смерти десятки разъ разрушеніямъ, находится подъ землею на глубинѣ болѣе 12 сажень, и потому здѣсь нѣтъ почти ни одного священнаго мѣста, нѣтъ ни одного историческаго памятника, подлинность котораго не могла-бы быть оспариваема. Лицо Іерусалима измѣнилось до неузнаваемости. Напрасно современный паломникъ сталъ-бы искать здѣсь глубокой Кедронскій потокъ времени Спасителя, разросшуюся, густолиственную рощу Геосиманіи, Голгоескую гору внѣ стѣнъ Іерусалима. Кедронскій потокъ высохъ, Геосиманскій садъ вырубленъ, Голгоѳа скрыта и включена въ черту города. Благочестивый паломникъ живетъ въ современномъ Іерусалимѣ священными воспоминаніями, которыми дышетъ вся атмосфера города, хотя и измѣнившаго совершенно свой внѣшній видъ. Особенно полна такими священными воспоминаніями Елеонская гора. Съ этой горы Спаситель по воскресеніи вознесся на небо; здѣсь передъ Своими страданіями Онъ молился до кроваваго поту, какъ человекъ, о томъ, чтобы миновала Его „сія чаша“; здѣсь, по преданію, Онъ

училъ Своихъ учениковъ молитвѣ Господней; отсюда Онъ предсказывалъ о судьбѣ, ожидающей Иерусалимъ..... Нѣсколько библейскихъ памятниковъ находится и у подножія Елеонской горы. Изъ нихъ мы прежде всего осмотрѣли гробницы, находящіяся въ долинѣ Иосафатовой у подножія горы, извѣстныя подъ именемъ гробницъ Авессалома, Иосафата, Захаріи, Іакова. Вся вообще долина Иосафатова ¹⁾ такъ же, какъ и большое русло потока Кедронскаго, испещрена каменными памятниками и можетъ быть по справедливости названа долиною мертвыхъ, которыхъ здѣсь, по народному повѣрью, такъ много, что тутъ долженъ произойти страшный судъ. Это повѣрье, общее христіанамъ, евреямъ и магометанамъ, основывается вѣроятно на близости Иосафатовой долины къ Елеонской горѣ, откуда вознесся Спаситель, грядущій судить живыхъ и мертвыхъ, и на словахъ пророчества Іоиля (III г. 12: *и соберу ося языки и сведу я на юдоль іосафатову, и разсудюся съ ними ту о людехъ моихъ*), понимаемыхъ буквально. Вѣра въ это среди евреевъ такъ распространена, что многіе изъ нихъ, живущіе въ разныхъ частяхъ свѣта, передъ смертію пріѣзжаютъ въ Иерусалимъ, чтобы умереть здѣсь и быть погребеннымъ въ Иосафатовой долинѣ, откуда скорѣе можно предстать на страшный судъ. Впрочемъ, это дѣлаютъ и не одни только евреи. Драгоманъ миссіи рассказывалъ намъ, что пріѣзжаютъ иногда изъ Западной Европы, преимущественно изъ Франціи, барыни покупать себѣ мѣсто для погребенія въ Иосафатовой долинѣ. Магометане, благодаря своему живому воображенію, идутъ дальше. Они видятъ даже (не всѣ, но только избранные) волосяной мостъ, перекинутый черезъ Иосафатову долину отъ вершины Елеонской горы до стѣны Иерусалима. По этому мосту, говорятъ они, станутъ переходить послѣ страшнаго суда души людей, при чемъ души праведниковъ, поддерживаемыя Ангелами, пройдутъ свободно, а души грѣшниковъ потеряютъ равновѣсіе и полетятъ въ Иосафатову долину, гдѣ ихъ проглотитъ адъ.

¹⁾ Долина Иосафатова—часть долины кедронской, идущей съ сѣверо-западной стороны Иерусалима до Мертваго моря. — Названіе свое получила она, вѣроятно, отъ гробницы Иосафата, подъ которымъ, какъ полагаютъ тоже, нужно разумѣть Иосафата, сына Ахилудова, бывшаго лѣтописца царей Давида и Соломона (2 Царствъ, VIII, 16; 3 Цар. IV, 3).

Нѣкоторые изъ памятниковъ Иосафатовой долины очень древни, какъ о томъ свидѣтельствуя надписи на нихъ; но принадлежали-ли памятники съ именами Авессалома, Иосафата, Захаріи и т. д. этимъ самымъ историческимъ лицамъ—это рѣшить довольно трудно, хотя сѣдая древность ихъ не можетъ быть подвержена сомнѣнію. Съ этой точки зрѣнія они и заслуживаютъ вниманія и интереса ученаго наблюдателя. Памятникъ Авессалома представляется громадною глыбою, обдѣланною въ видѣ правильнаго четырехугольнаго зданія съ круглою конусообразною крышею и четырьмя готическими колоннами по сторонамъ. По мнѣнію евреевъ, это есть тотъ столбъ, который еще при жизни своей Авессаломъ приготовилъ въ долинѣ царской, какъ мѣсто для своей гробницы (2 Царствъ, XVIII, 18). Но, судя по ея архитектурѣ, слѣдуетъ предполагать, что она сооружена гораздо позже этого времени. Ионическія колонны, окружающія ея основаніе, указываютъ, что ее слѣдуетъ причислить къ сирогреческому времени ¹⁾. Около памятника—груда камней. Это символъ презрѣнія къ непокорному сыну Давида со стороны вѣрующихъ евреевъ, которые бросаютъ камни въ памятникъ, проходя мимо него. Мы знаемъ, что когда Авессаломъ былъ предательски убитъ Іоавомъ во время бѣгства съ поля сраженія при Маханаймѣ, тѣло его бросили *въ пропасть велику въ дубравѣ, и складе надъ нимъ купу каменія велику зѣло.* (2 Царствъ, 18, 17). Это сдѣлано было для оскорбленія его тѣла. Каждый прохожій долженъ былъ къ общей грудѣ прибавлять еще камень, произнося проклятія сыну, возставшему противъ отца. Во имя этого преданія евреи и теперь бросаютъ сюда камни съ проклятіями. Рядомъ съ памятникомъ Авессалома показываютъ гробницы царя Иосафата, пророка Захаріи и Іакова, перваго епископа Иерусалимскаго, низвергнутаго съ кровли храма въ долину Иосафатову за исповѣданіе имени Христова. Послѣднія двѣ гробницы—крытыя пещеры, подъ своды которыхъ, согнувшись, можно проникнуть довольно далеко. Марко, вѣроятно сотни разъ лазившій подъ эти своды, по настоянію неугомонныхъ туристовъ, людей очень докучливыхъ, какъ извѣстно, не поощрялъ нашего желанія проникнуть туда, говоря,

¹⁾ Тристамъ. Вост. обычаи въ библейск. странѣ, стр. 58.

что тамъ нѣтъ ничего интереснаго, не стоитъ смотрѣть: однако мы повѣрили ему только послѣ того, какъ саміи побывали внутри пещеры, гдѣ, дѣйствительно, не оказалось ничего интереснаго. Это же обстоятельство отбило у насъ желаніе и охоту осматривать и другіе историческіе памятники той долины, подъ которыми, по преданію, погребены еврейскіе цари. Поэтому, мимо многочисленныхъ каменныхъ плитъ Иосафатовой долины, осѣненныхъ по мѣстамъ масличными деревьями, подъ тѣнью которыхъ виднѣются кое-гдѣ полуголые арабскіе ребятишки, наглядно свидѣтельствующіе своимъ присутствіемъ въ этой долинѣ смерти о непрерывности жизни, мы отправились назадъ къ Геѳсиманіи, т. е. къ тому мѣсту, гдѣ во времена Спасителя находился густой Геѳсиманскій садъ, отъ котораго въ настоящее время осталось лишь нѣсколько маслинъ, принадлежащихъ католикамъ. Первою святынею Геѳсиманіи является погребальный вертепъ Божіей Матери. Надъ нимъ еще царицею Еленою ¹⁾ былъ воздвигнутъ великолѣпный храмъ, который не былъ разрушенъ мусульманами потому, что и они благоговѣютъ передъ матерью „великаго пророка“ Христа. Но не разрушенный въ теченіе многихъ вѣковъ врагами, этотъ храмъ пострадалъ отъ самой природы. Онъ въ настоящее время засыпанъ съ высотъ Іерусалима и съ горы Елеонской такъ, что надъ поверхностью земли находится одинъ только фронтонъ его, тяжелые камни котораго, точно развалины, обросли травой; средину занимаютъ покривившіяся крѣпостныя ворота, обитыя огромными желѣзными гвоздями, и желѣзный порогъ, истертый ногами благочестивыхъ богомольцевъ. Принадлежитъ этотъ храмъ православнымъ и армянамъ, хотя и всѣ другія національности имѣютъ здѣсь особыя мѣста для молитвы. Широкая, каменная лѣстница 48-ю ступенями ведетъ во внутренность храма, гдѣ, не смотря на множество горящихъ постоянно здѣсь лампадъ, господствуетъ такой густой полумракъ, что трудно сразу ориентироваться.

¹⁾ Храмъ Елены въ первоначальномъ видѣ существовалъ до XI-го вѣка; возобновленъ же въ 1161-омъ году Мелисидою, дочерью Балдуина II. Паломники въ 1187-мъ году описываютъ его такимъ, какимъ онъ является въ настоящее время. Впрочемъ, по другимъ даннымъ, первоначально храмъ надъ погребальною пещерою Богородицы сооруженъ въ V вѣкѣ императрицею Евдокіею.

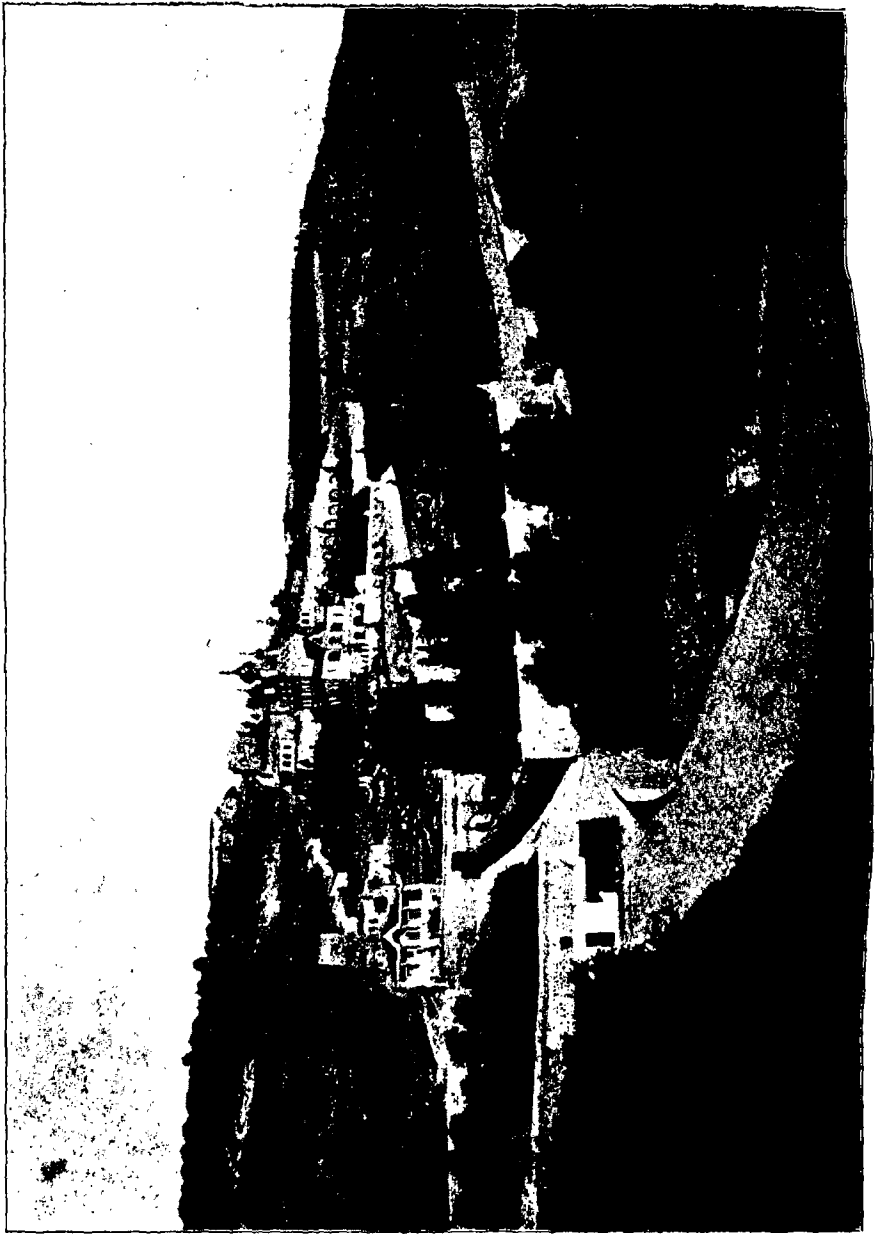
Среди лѣтницы, по бокамъ, показываютъ небольшія часовни-усыпальницы свв. Іоакима и Анны, родителей Пр. Дѣвы и св. Іосифа-обручника. Самый храмъ имѣетъ форму креста и заключаетъ въ себѣ нѣсколько алтарей, принадлежащихъ націямъ различныхъ вѣроисповѣданій: грекамъ, коптамъ, сирійцамъ, абиссинцамъ, армянамъ. Даже турки мусульмане имѣютъ въ этомъ храмѣ свой мирабъ, гдѣ совершаютъ моленія Ситти Маріамъ, т. е. Госпожѣ Маріи, а масло изъ лампадъ этого храма считаютъ чудодѣйственнымъ. Одни только католики не имѣютъ здѣсь своего алтаря. Сама гробница Богоматери находится такъ же, какъ и гробъ Спасителя, въ кувукліи посреди храма. Кувуклій—изъ цѣльной скалы и богато украшенъ мраморомъ и другими драгоценностями, сверху покрытъ куполомъ. Ложе Богоматери выточено въ восточной сторонѣ скалы и покрыто мраморною плитою, на которой отражается свѣтъ, льющійся изъ множества висящихъ здѣсь же неугасимыхъ лампадъ. Выслушавъ греческій молебень и воспѣвъ кондакъ „въ молитвахъ неусыпающую Богородицу,“ мы приложились къ мраморной доскѣ, покрывающей ложе Богоматери, а затѣмъ прошли по придѣламъ другихъ національностей. Нѣкоторые изъ нихъ были пусты, въ другихъ насъ встрѣчали ихъ монахи въ своихъ оригинальныхъ для непривычнаго глаза костюмахъ. Вездѣ царитъ могильный мракъ, сквозь который въ различныхъ мѣстахъ пробивается свѣтъ отъ сотни золотыхъ и серебряныхъ лампадъ, висящихъ въ видѣ дивныхъ сталактитовъ на сводчатомъ потолкѣ.

Въ ближайшемъ сосѣдствѣ съ погребальною пещерою Богородицы находится огороженное католиками мѣсто, съ историческими маслинами Геесиманскаго сада ¹⁾. Высокая, бѣлая, каменная ограда со всѣхъ сторонъ охватываетъ палисадникъ, среди котораго между широкими, усыпанными пескомъ, правильными дорожками виднѣется нѣсколько маслинъ молодыхъ и 8-мъ старыхъ. Изъ послѣднихъ, огороженныхъ рѣшетками, особенно замѣчательны двѣ, несомнѣнно очень древнія. Объемъ ихъ у корней—около трехъ саженой; въ ихъ дуплахъ

¹⁾ Въ древнее время вся Елеонская гора была покрыта маслинами откуда и названіе ея: масличная, елеонская. Слово „Геесиманія“ значитъ давленья—мѣсто выдѣлки изъ маслинъ оливк. масла.

свободно могут помѣститься нѣсколько человѣкъ. Древность ихъ подтверждается и тѣмъ обстоятельствомъ, что, по свидѣтельству путешественника прошлаго вѣка, Шатобриана, турки, обложившіе всѣ маслины податью, брали съ Геосиманскихъ великановъ менѣе, чѣмъ съ другихъ маслинъ. Между тѣмъ извѣстно, что эта привилегія распространялась лишь на тѣ маслины, которыя во время перваго завоеванія Іерусалима халифомъ Омаровъ уже давали плоды. Католики считаютъ принадлежащее имъ мѣсто Геосиманскаго сада (вѣрнѣе, роши) тѣмъ самымъ мѣстомъ, на которомъ, согласно евангельскому повѣствованію, Спаситель молился съ Своими учениками предъ своими крестными страданіями, и потому украсили садъ вдоль его рѣшетки изображеніями Спасителя въ различныхъ положеніяхъ, соотвѣтствующихъ различнымъ моментамъ молитвы. Эти изображенія, къ которымъ новѣйшими описателями путешествій принято почему-то относиться свысока (см. напр. Суворина, Палестина, стр. 30, гдѣ онъ называетъ ихъ символическими бездѣлушками, ср. Корженевскій, по Востоку, стр. 170), имѣютъ большое значеніе для простаго народа, какъ наглядная исторія страданій Христа въ Геосиманскомъ саду. Дѣло только въ томъ, соотвѣтствуетъ-ли все это дѣйствительности, дѣйствительно-ли Христосъ молился подъ тѣми самыми маслинами, которыя находятся за оградю католическихъ монаховъ? На этотъ вопросъ безусловный отвѣтъ дать невозможно; но можно, и не безъ основанія, предполагать, что Христосъ молился не здѣсь. Геосиманскій садъ, судя по евангельскому повѣствованію, не занималъ во время Христа такого небольшого пространства, какое огорожено католиками,—онъ былъ раскинутъ по всему склону горы.

Отправляясь на молитву передъ Своими страданіями, Христосъ сначала былъ съ учениками, а потомъ удалился отъ нихъ на „верженіе камня“, на то мѣсто, гдѣ онъ любилъ обыкновенно молиться, созерцая Іерусалимъ. (См. Луки 22 г. 40—41; Іоан. 18 гл. 2). Между тѣмъ какъ изъ Геосиманскаго сада католиковъ не открывается широкаго вида на Іерусалимъ, и это мѣсто, вѣроятно, было только мѣстомъ первой остановки Спасителя съ учениками, о которой говорится въ евангеліи (Луки 22 г. 40 ст.), а не мѣстомъ кровавой молитвы его, которое нужно искать выше. Такъ думаетъ, между



Гессиманскій Садъ.

прочимъ, проф. Олесницкій, съ мнѣніемъ котораго вполне можно согласиться. Онъ считаетъ болѣе удобнымъ отнести послѣднюю молитву Христа къ тому мѣсту, гдѣ находится теперь русская церковь во имя св. Магдалины и откуда открывается прекрасный видъ на Іерусалимъ. Правда, тамъ нѣтъ теперь библейскаго сада и древнихъ маслинъ; но садъ, отъ котораго осталось нѣсколько маслинъ, принадлежащихъ теперь католикамъ, какъ извѣстно, былъ вырубленъ римскими легионами во время осады Іерусалима Титомъ и пошолъ на костры, у которыхъ грѣлись солдаты, окоченѣвшіе отъ зимней стужи. Сами католики мѣстомъ послѣдней молитвы Христа считаютъ пещеру, находящуюся недалеко отъ сада. Въ этой пещерѣ моленія о чашѣ, по ихъ словамъ, Спаситель и провелъ послѣднія минуты передъ Своими крестными страданіями. Но и съ этимъ трудно согласиться. Во первыхъ, евангельское повѣствованіе не даетъ никакого повода заключать, что Христось въ Геосиманскомъ саду молился въ пещерѣ; во вторыхъ, и сами католики ту пещеру, которую теперь называютъ пещерою моленія о чашѣ, еще недавно считали пещерою Іуды, мѣстомъ, куда удалился Іуда послѣ преданія Спасителя.

Когда мы выходили изъ сада, монахъ вручилъ намъ по миниатюрному букетику на память. Отъ Геосиманскаго сада ¹⁾ мы поднялись по отлогому скату горы къ русскому храму во имя Маріи Магдалины, выстроенному на средства Великихъ князей Сергія и Павла Александровичей, желавшихъ увѣковѣчить здѣсь память своей усопшей родительницы Императрицы Маріи Александровны. Эта церковь, недавно еще освѣщенная (1 Октября 1888 года), едва-ли не лучшая на всемъ православномъ Востокѣ. Она стоитъ на откосѣ Елеонской горы, прямо противъ заложенныхъ золотыхъ воротъ Іерусалима, въ которыя, по распространенному въ Іеру-

¹⁾ Геосим. садъ находится на склонѣ Елеонской горы, или, вѣрнѣе, дѣли горъ, тянущихся на востокъ отъ Іерусалима. Въ этой дѣли горъ выдѣляются особенно три горы: средняя—гора Вознесенія, правая—гора Соблазна, и лѣвая, извѣстная подъ именемъ Малой Галилеи. Горю Соблазна правая гора называется потому, что здѣсь Соломонъ въ угоду своимъ женамъ воздвигъ языч. храмы Астаргъ и Молоху, уничтоженные потомъ Іосіею. Здѣсь - же, по преданію, удавился и Іуда, предавшій Христа.

салимъ преданію, войдетъ въ городъ бѣлый царь и избавитъ мѣсто крестныхъ страданій Спасителя изъ-подъ власти мусульманъ. Какъ съ вѣшной стороны, такъ и по внутрен-



**Русская Церковь во имя св. Маріи
Магдалины на Елеонской горѣ.**

ней отдѣлкѣ церковь не оставляетъ желать ничего лучшаго. Церковь выстроена изъ мѣстнаго бѣлаго камня, въ два свѣта. Пять главъ красиво высятся надъ оригинально сводчатою крышею. Масса изящно выточенныхъ колонокъ по сторонамъ оконъ и другіе изящные узоры украшаютъ вѣшній фасадъ храма, а надъ юго-западнымъ угломъ церкви высятся небольшая, изящная колокольня. Широкая каменная лѣстница ведетъ съ двухъ сторонъ подъ навѣсъ галлерей и внутрь храма. Здѣсь, внутри, все поражаетъ красотою и изяществомъ. Иконостасъ его выложенъ мраморомъ въ доро-

гой бронзовой оправѣ, части его связаны между собою легкими византійскими мраморными колоннами и такими же карнизами. Помость церкви, ровно какъ и солея — также мраморные. Иконы въ иконостасѣ принадлежатъ кисти лучшихъ художниковъ, преимущественно Верещагина. Живопись оригинальна по замыслу и прекрасна по исполненію. Особенно бросается въ глаза прекрасная большая картина надъ иконостасомъ, изображающая императора Тиверія на тронѣ и Марію Магдалину передъ нимъ съ краснымъ пасхальнымъ яйцомъ въ рукѣ; на другихъ стѣнахъ изображено нѣсколько другихъ эпизодовъ изъ жизни Маріи Магдалины. Мозаическій-же образъ, находящійся въ алтарѣ церкви, прямо шедевръ; хорошъ также запрестольный образъ, кисти Верещагина: „Мироносицы у Гроба воскресшаго Христа“. Вообще церковь Маріи Магдалины производитъ глубокое впечатлѣніе и очень жаль, что до сихъ поръ ея внутренняя отдѣлка не окончена совсѣмъ и сырость портитъ художественную живопись. Что же касается мѣстоположенія, то трудно было выбрать мѣсто лучше того, какое занимаетъ храмъ: онъ стоитъ у подножія Елеонской горы, соприкасаясь съ мѣстомъ моленія о чашѣ, вблизи отъ Гробницы Богоматери, какъ разъ противъ Золотыхъ воротъ св. города. Отсюда же открывается цѣпь горъ, окружающихъ Іерусалимъ.

Отъ храма Маріи Магдалины путь нашъ лежалъ на вершину Елеонской горы, гдѣ пріютился русскій храмъ во имя Вознесенія—созданіе арх. Антонина. Но прежде нужно было посмотрѣть по пути мѣста, гдѣ, по преданію, Спаситель научилъ учениковъ своихъ молиться и откуда Онъ вознесся на небо. На первомъ мѣстѣ въ настоящее время красуется католическій монастырь кармелитокъ съ галлереею молитвы Господней. Монастырь этотъ основанъ герцогинею Бульонскою, принцессою Латуръ д’Овернь, которая долго жила въ Палестинѣ и не жалѣла своихъ громаднхъ средствъ на поддержаніе св. мѣсть. Его отличительная особенность—обѣтъ вѣчнаго молчанія, даваемыйъ каждою поступающею въ него, —обѣтъ, съ которымъ, по его тяжести, могутъ сравниться немногіе аскетическіе подвиги. Тѣло принцессы-основательницы монастыря почиваетъ здѣсь же; ея гробница украшена мраморнымъ изящнымъ изваяніемъ дѣвы во всеѣ человѣческій ростъ.

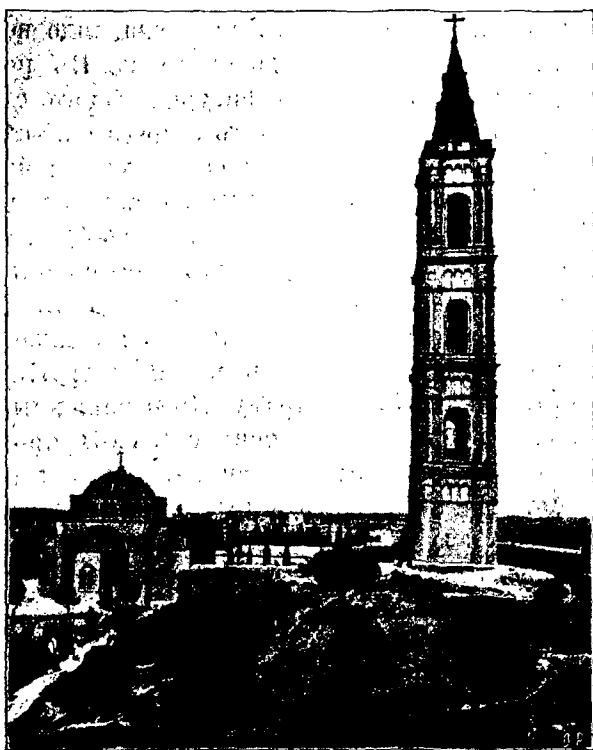
Мѣсто, гдѣ, по преданію, Христось научилъ учениковъ молитвѣ Господней, ¹⁾ графиней огорожено съ 4-хъ сторонъ, и на внутреннихъ сторонахъ стѣнъ по мрамору, на 33-хъ языкахъ, написана молитва „Отче нашъ“, наглядно показывающая всемірное распространеніе религіи Христа: Есть эта молитва и на славянскомъ языкѣ, но, какъ это отмѣчено всѣми паломниками, по славянски она написана крайне безграмотно.

Мѣсто, съ котораго, по преданію, вознесся Спаситель на небо, занято магометанскою мечетью дервишей и не представляетъ ничего интереснаго. Единственною святыней ея считается камень съ небольшимъ углубеніемъ посрединѣ—какъ говорятъ мусульмане—оттискомъ ноги возносившагося на небо Христа. Ранѣе, по свидѣтельству Евсевія, мѣсто вознесенія Христа на Елеонской горѣ было ознаменовано великолѣпнымъ храмомъ, устроеннымъ еще Константиномъ Великимъ. Затѣмъ здѣсь былъ сооруженъ въ 7-мъ вѣкѣ круглый храмъ безъ крыши Іерус-мъ патр. Модестомъ. Въ настоящее время отъ этихъ построекъ не осталось почти никакихъ слѣдовъ и христіанское богослуженіе совершается 2 раза въ годъ, въ оградѣ мусульманской мечети, подъ открытымъ небомъ: въ праздникъ Вознесенія и Лазареву субботу.

Быль уже почти вечеръ, когда мы направились къ русскимъ постройкамъ на горѣ Елеонской, къ храму Вознесенія, пріютившемуся на гребнѣ Галилейскаго холма. Церковь Вознесенія господствуетъ надъ всею Елеонскою горою, а ея пяти-ярусная колокольня принадлежитъ къ самымъ высокимъ зданіямъ во всей Палестинѣ (болѣе 20 саж. высоты); колоколь на ней (въ 308 пудовъ)—самый большой въ Палестинѣ. Самый храмъ—очень вмѣстительный; онъ имѣетъ форму креста и осѣненъ большимъ куполомъ, сквозь 18-ть оконъ котораго льются въ него обильные потоки свѣта. Мѣсто, гдѣ въ настоящее время расположенъ храмъ Вознесенія, вѣроятно, было ознаменовано какими-нибудь священно-истори-

¹⁾ Дѣйствительно-ли Христось здѣсь научилъ учениковъ молиться—это рѣшить трудно, такъ какъ въ Евангеліи нѣтъ относительно этого опредѣленныхъ данныхъ; но преданіе, пріурочивающее первую молитву „Отче нашъ“ къ данному мѣсту Елеонск. горы, очень древнее. Нашъ знаменитый паломникъ XII в. Даніиль уже видѣлъ здѣсь церковь великую, которою было ознаменовано мѣсто молитвы Господней.

ческими воспоминаніями въ старину, такъ какъ подъ выкопанною для фундамента землею былъ найденъ помость древней церкви съ мозаическими изображеніями на немъ,



**Вознесенскій храмъ на рускомъ мѣстѣ
Елеонской горы.**

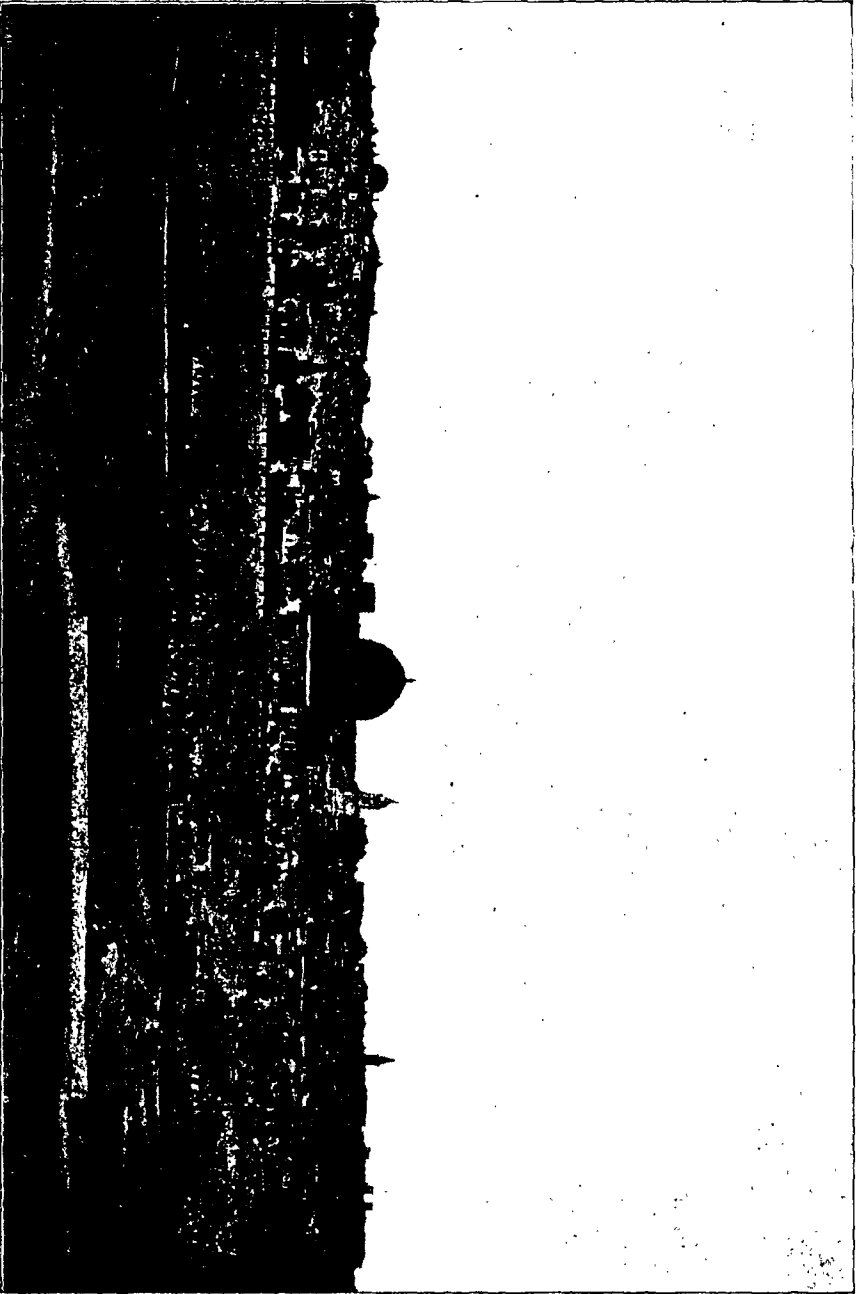
свидѣтельствующими о почтенной древности этого пола. Предполагаютъ, что онъ относится къ 5-му вѣку. На полу мозаикою изображены рыбы, птицы и другія животныя; часть его находится въ комнатахъ о. Парвенія, завѣдующаго храмомъ, другая—въ особомъ зданіи, гдѣ хранятся и другія вещи: кости, остатки посуды и т. д., вынутыя при раскопкахъ. Храмъ Вознесенія на Елеонѣ едва-ли не лучший памятникъ неутомимой, плодотворной дѣятельности на пользу православія во святой землѣ самоотверженнаго работника на нивѣ Христовой—архимандрита Антонина ¹⁾. Мѣсто это пріобрѣтено о.

¹⁾ Мѣсто для храма сначала было пріобрѣтено О. Антониномъ за 600 р. на имя драгомана миссін Я. Г. Халеби-араба, такъ какъ, по турецкимъ

Антониномъ еще въ 60-хъ годахъ, а церковь сооружена въ 1886 году. Въ немъ нашли для себя послѣдній покой и его кости; въ лѣвой сторонѣ храма подъ камнемъ лежитъ тѣло почившаго труженика св. земли.—На Елеонѣ, въ русскомъ храмѣ Вознесенія, когда мы прѣѣхали туда, шло всеобщее бдѣніе. Обширный храмъ—совершенно пустъ. Въ полумракѣ его видѣется лишь небольшая фигурка сѣдого священнослужителя, о. Парвенія, и слышится съ клироса одинокій голосъ пономаря. Ни въ самомъ храмѣ, ни на хорахъ больше никого нѣтъ. Мы вмѣстѣ съ Преосвященнымъ встали на клиросъ и составили импровизованный хоръ. Въ концѣ всеобщей въ храмъ пришло нѣсколько русскихъ—богомолокъ, іерусалимскихъ старожилокъ, прекрасно знающихъ пѣніе, и ихъ стройные, пѣвучіе голоса присоединились къ нашему хору.

Послѣ богослуженія, осмотрѣвъ музей и другія русскія постройки, примыкающія къ храму, Преосвященный отправился въ корпусъ для богомольцевъ, гдѣ намъ приготовили чай, а почти всѣ остальные путешественники полѣзли на колокольню, откуда, по словамъ всѣхъ описаній, открывается чудный видъ на всю окрестность. На вершину колокольни ведетъ винтовая лѣстница въ 219-ть ступеней. Подъемъ по узкой лѣстницѣ съ каждымъ ярусомъ дѣлается все затруднительнѣе и затруднительнѣе, въ виду того, что вверху свирѣпствуетъ страшный, пронзительный вѣтеръ. Наконецъ, мы—на верхней площадкѣ и, не смотря на сшибающій съ ногъ вѣтеръ, не можемъ оторваться отъ чудного, развернушагося передъ нами вида на вѣчный святой городъ Іерусалимъ. Онъ кажется отсюда грудой нагроможденныхъ другъ на друга каменныхъ зданій. Ни одного креста не блеститъ надъ городомъ

законамъ, иностранцевъ, покупающихъ землю въ предѣлахъ Турец. Имперіи, принуждаютъ принимать турец. подданство, и нужно очень много бакшиша, чтобы избавиться отъ этого. Поэтому-то о. Антонинъ дѣлалъ всѣ пріобрѣтенія (въ 5 мѣстахъ) на имя Халеби—своего бывшаго ученика. Архимандритъ Антонинъ рабствовалъ во св. землѣ на пользу православія 27 лѣтъ неутомимо и самоотвержено, при противодѣйствіи со стороны католиковъ и протестантовъ, при враждебномъ отношеніи со стороны грековъ и подозрительно—недовѣрчивомъ со стороны русскаго консульства. Онъ умеръ на 77 г. жизни, 24 Марта, 1894 года. „И не забудетъ Палестина Архимандрита Антонина“, справедливо говорилось въ одномъ стихотвореніи, посвященномъ ему.



Видъ съ Елеонской горы на Иерусалимъ.

Христа; только на полумѣсяцѣ громадной мечети Омара, господствующей надъ городомъ, догорають послѣдніе лучи заходящаго солнца, да въ сторонѣ, за городскою стѣною, на русскихъ постройкахъ, величаво высятся пятиглавый соборъ во имя св. Троицы. Съ другой стороны вдали сверкають синія воды Мертваго моря; а за нимъ, высятся темныя силуеты Моавитскихъ горъ. Картина кажется особенно величественною потому, что кругомъ все словно замерло, „все полно мира и отрады вокругъ тебя и надъ тобой“, по выраженію поэта. Чуднымъ видомъ на Іерусалимъ, какъ извѣстно, не разъ любовался и Самъ Господь Іисусъ Христосъ и Его Святыя Апостолы. Невольно припомнились въ этотъ разъ слова Господа, сказанныя Имъ незадолго предъ Своими страданіями ученикамъ Его при взглядѣ на открывавшійся видъ Іерусалима: „Іерусалиме, Іерусалиме, избивый пророки и каменіемъ побиваяй посланныя къ тебѣ; колькраты восхотѣхъ собрати чада твоя, якоже собираетъ кокошь пшеницы своя подъ крилѣ, и не восхотѣсте. Се, оставляется вамъ домъ вашъ пустъ, яко не имате Мене видѣти отселѣ, дондеже речете: благословенъ грядый во имя Господне“ (Матѣ. XXIII, 37—39). „Іерусалимъ—это „видѣніе міра“, — говоря словами Е. Маркова, ¹⁾ пережившій тысячелѣтія крови, войны, разрушеній, стоявшій на этихъ самыхъ горахъ еще во дни первыхъ ветхозавѣтныхъ патріарховъ, задолго до Іакова и Іосифа, бывшій тысячелѣтнимъ старцемъ въ дни основанія Аѳинъ и Рима,—тѣснился теперь у нашихъ ногъ, постепенно спускаясь къ проваламъ долинъ по скату двухъ своихъ прославленныхъ горъ Сіона и Моріа, видный намъ почти во тьмѣ“... Незабвенныя минуты!

Послѣ чаю мы посѣтили жилище о. Парвѣнія, главнаго помощника о. Антонина по устройству Вознесенскаго храма на Елеонской горѣ. Этотъ храмъ—завѣтная мечта о. Парвѣнія: онъ счастливъ, что она осуществилась и желаетъ умереть на Елеонской горѣ. Впрочемъ у него есть еще мечта—создать на Елеонской горѣ мужской монастырь, но на осуществленіе этой мечты онъ самъ мало надѣется... Въ то время какъ Преосвященный продолжалъ бесѣдовать съ о. Парвѣніемъ, который съ увлеченіемъ рассказывалъ свои

¹⁾ Путешествіе по Св. землѣ, 77 стр.

планы относительно основанія монастыря, мы разбрелись по саду, окружающему храмъ. Здѣсь трудами о. Парвєнія разведены масличныя деревья, посажены кипарисы и виноградныя лозы. Елеонская гора, названная такъ за обиліе на ней во времена Спасителя маслинъ, въ настоящее время почти совсѣмъ обнажена и маслины близъ храма Воскресенія на русскомъ мѣстѣ почти одиноки. На дворѣ мы встрѣтили знаменитую палестинскую подвижницу Марину. Марина—крестьянка Тамбовской губерніи; теперь она уже старушка, не большого роста, съ потемнѣвшимъ отъ знойнаго южнаго солнца и изрѣзаннымъ глубокими морщинами лицомъ. Почти весь вѣкъ свой она прожила въ Палестинѣ и судьба ея очень поучительна, какъ доказательство громадной силы воли русской женщины. Давно оставила Марина родную свою губернію и поселилась въ Палестинѣ; здѣсь она долгое время подвизалась въ Заіорданской пустынѣ, среди бедуиновъ, въ такой мѣстности, куда до сихъ поръ не рѣшаются проникать путешественники. Затѣмъ нѣкоторое время жила въ обители Хозевита, въ пещерѣ, питаясь приношеніями богомольцевъ. Теперь живетъ близъ Елеона, въ маленькомъ домикѣ, пожертвованномъ ей о. Антономъ. „Вотъ удостоилъ меня Богъ архіерея-то увидать,—говоритъ она,—думала, что своего-то русскаго и не увижу никогда. Слава Богу, сподобилась!“

Было совсѣмъ темно, когда мы оставили уютный русскій уголокъ на Елеонѣ, пообѣщавши о. Парвєнію еще навѣстить его нѣсколько разъ до отъѣзда,—что дѣйствительно и исполнили. Быстро побѣжали застоявшіяся лошади по прекрасной дорогѣ, поощряемыя покрикиваніями Арабовъ-возницъ: елла, елла! (скорѣй-впередь!). Серебряный дискъ луны загорѣлся на небо-склонѣ, заливая всю окрестность блѣднымъ, трепещущимъ свѣтомъ и бросая длинныя тѣни поперекъ дороги. Дневная жара совершенно спала. Поднялся холодный вѣтеръ, насквозь пронизывавшій согрѣвшееся за день тѣло и порождающій особенную мѣстную лихорадку, отъ которой сильно страдаютъ и мѣстные жители, и еще болѣе пріѣзжіе. Іерусалимъ уже спалъ, когда мы пріѣхали туда; ни души не попадается на встрѣчу. Мертвая тишина нарушается только раздающимся по временамъ лаемъ собакъ, неподѣлившихъ добычу.

Наконецъ, мы предъ воротами русскихъ построекъ. Загремѣли ключи привратника. „Мархаба!“ (Будь здоровъ)! Негръ скалитъ бѣлые зубы и прикладываетъ въ знакъ удовольствія руку ко лбу. Прислуживающія въ подворьи сестры заждались насъ съ ужиномъ. Первый палестинскій день кончился. „Затворяйте плотнѣе дверь, — предостерегаютъ насъ, — если не хотите слечь въ постель: здѣсь климатъ опасный!“ Изъ города доносится нарушающее мертвую тишину глухое постукиваніе ночного сторожа.

25-е Іюня. Воскресенье. Архіерейское служеніе въ Троицкомъ соборѣ. Осмотръ мечетей Омара и Эль-Акса. Поѣздка въ Виелеемъ и Бэтъ-Джалу.

Сегодня по случаю воскреснаго дня Преосвященный совершилъ божественную литургію въ Троицкомъ соборѣ при миссіи въ сослуженіи о. Начальника миссіи архимандрита Александра и іеромонаховъ миссіи—о. Филарета и о. Николая. Пѣлъ хоръ миссіонерскихъ пѣвчихъ, которыми руководилъ одинъ изъ студентовъ, такъ какъ мѣстный регентъ не зналъ порядка архіерейскаго служенія, совершаемаго здѣсь крайне рѣдко. Нѣкоторые студенты, кромѣ того, прислуживали въ алтарѣ. Большой Троицкій соборъ былъ переполненъ молящимися. Сюда собрались не только всѣ живущіе въ Іерусалимѣ русскіе, но и многіе изъ арабовъ-христіанъ, желавшіе посмотреть на торжественное служеніе русскаго архіерея. Бравые кавасы въ живописныхъ костюмахъ, постукивавшіе булавами, свидѣтельствовали о присутствіи мѣстныхъ властей.

Послѣ богослуженія Преосвященный обратился къ собравшемуся въ храмѣ народу съ глубоко-прочувствованнымъ словомъ. Послѣ обѣдни о. Архимандритъ пригласилъ насъ къ себѣ въ покои на чашку чаю. Здѣсь же присутствовали: консулъ Яковлевъ съ женою и дѣтьми, Н. Гр. Михайловъ, іеромонахи миссіи и много русскихъ богомольцевъ, пришедшихъ сюда привѣтствовать Преосвященнаго и получить отъ него благословеніе.

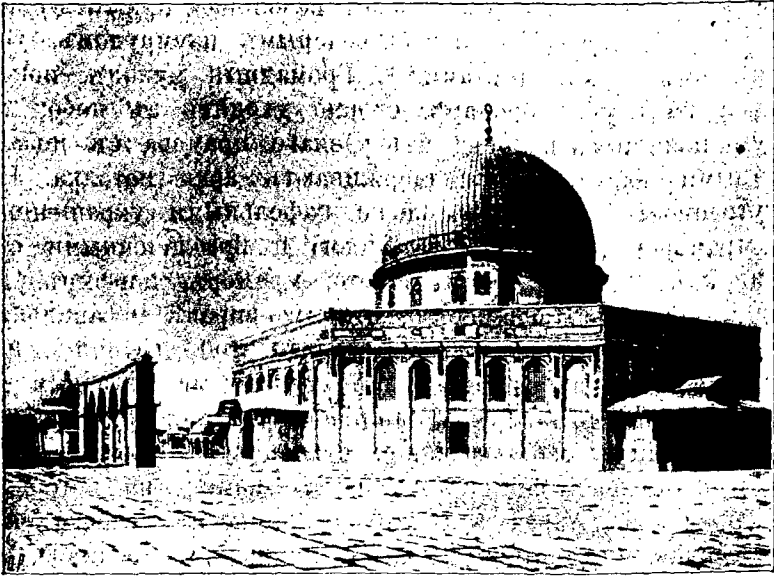
Затѣмъ, послѣ непродолжительнаго отдыха, мы, согласно маршруту, въ сопровожденіи о. Архимандрита и Н. Г. Михайлова отправились на гору Моріа, гдѣ находится знаменитая мусульманская мечеть, извѣстная подъ именемъ мечети Омара, вторая по своей святости въ глазахъ мусульманъ послѣ Мек-

ской святыни. Гора Моріа—святая святыхъ мусульманства въ Іерусалимѣ — священна и въ глазахъ каждаго христіанина. По преданію, на этой самой горѣ Авраамъ собирался принести сына своего Исаака въ жертву Богу, желавшему испытать твердость вѣры родоначальника Еврейскаго народа. Здѣсь же, на мѣстѣ Моисеевой скинии, былъ сооруженъ грандіозный храмъ Соломона, который строили въ продолженіи семи лѣтъ 180 тысячъ рабочихъ, работавшихъ подъ при-смотромъ 3,300 надсмотрщиковъ. Вообще судьба горы Моріа—очень поучительна. Здѣсь въ разное время находили для себя пріютъ: храмъ Соломоновъ, капище Адріана, церкви христіанскія и, наконецъ, магометанскія мечети, теперь красующіяся здѣсь ¹⁾. Площадь горы Моріа, на которой въ прежнее время стоялъ храмъ Соломона, теперь называется: „Гарамъ-эмъ-Шерифъ“, что значитъ священное, недоступное жилище. Святая для мусульманъ, эта площадь и для христіанъ полна священныхъ воспоминаній. Сюда много разъ приходилъ Спаситель во время праздниковъ въ храмъ. Здѣсь Онъ, отрокъ 12 - ти лѣтній, посрамилъ многоученыхъ и невѣжественныхъ мудрецовъ; здѣсь Онъ похвалилъ бѣдную вдовицу, пожертвовавшую на храмъ одну лепту; здѣсь осудилъ строгость книжниковъ, обвинявшихъ женщину въ прелюбодѣянніи; отсюда, ревнуя по славѣ дома Божія, изгналъ торгашей; на этой горѣ жила Божія Матерь въ храмѣ, въ который, вѣроятно, не разъ ходила со своимъ Сыномъ. Почти до половины настоящаго столѣтія священное мѣсто мусульманъ было совершенно недоступно для неправовѣрныхъ, которые не должны были проникать туда, подъ угрозой смертной казни, не смотря на все желаніе. Поэтому нашъ путешественникъ первой половины истекающаго вѣка Муравьевъ принужденъ былъ ограничиться осмотромъ построекъ священной площади издали. Теперь доступъ въ нее разрѣшенъ для всѣхъ, но послѣ предварительнаго разрѣшенія Іерусалимскаго паши, о чемъ и позаботился, какъ оказалось потомъ, еще наканунѣ, приставленный къ намъ кавасъ Марко. Самое видное мѣсто на ней ²⁾ занимаетъ ме-

¹⁾ Исторія построекъ на св. горѣ Моріа изложена будетъ далѣе при описаніи посѣщенія архитектора Шика.

²⁾ Вся площадь двора храма Соломонова занимаетъ 17½ кв. десятинъ и равняется т. о. почти шестой части города. Немудрено, что на ней по

четь, построенная въ 7-мъ вѣкѣ халифомъ Абдъ-Эль-Шеликъ-Ибнъ-Меруаномъ въ исполненіе мысли великаго халифа Омара, завоевателя Іерусалима, именованъ ея и называется. Эта мечеть Омара, по справедливости, считается чудомъ арабскаго зодчества. Чтобы понять всю красоту этого гран-



Мечеть Омара.

діозно-волшебнаго по замыслу и по исполненію произведенія золотого періода арабской архитектуры, его необходимо увидѣть собственными глазами. Надѣвъ бабуши, мы отправились въ нее. Съдой мулла съ зеленою чалмою, свидѣтельствующею о его путешествіи въ Мекку, встрѣтилъ насъ въ дверяхъ и сопровождалъ при осмотрѣ, видимо гордясь тѣмъ восхищеніемъ предъ роскошью турецкой мечети, какое читалъ въ нашихъ глазахъ. Дѣйствительно, внутренняя обстановка мечети поразительно прекрасна. Слабый свѣтъ просачивается сквозь цвѣтныя мозаичныя окна, и вся мечеть тонетъ въ таинственномъ полумракѣ, придающемъ еще

свид. Іосифа Флавія (о Іуд. войнѣ VI, 9, 3) на праздникъ Пасхи собиралось болѣе 2 мил. человѣкъ.

большую прелесть ея сказочной обстановкѣ¹⁾. Съ высоты, изъ многочисленныхъ оконъ падаетъ отблескъ драгоценныхъ камней. Каждое изъ оконъ отличается отъ другого какъ по окраскѣ, такъ и по очертанію. „Одно, по описанію Лоти, представляется зрителю въ видѣ маргаритки, составленной изъ рубиновъ, другое, сосѣднее съ нимъ, въ видѣ тонкаго арабеска изъ сапфира съ небольшою примѣсью желтаго топаза, третье выгладитъ зеленымъ изумрудомъ, усѣянными розовыми цвѣтами“²⁾. Громадный куполь, покоящійся на 8 угол. фонарѣ, словно уходитъ въ небо; два круга изящныхъ колоннъ изъ разнаго мрамора съ позолоченными капителями поддерживаютъ арки потолка. Вся внутренность мечети обложена кафельными украшениями и мраморомъ, куполь — мозаикою и позолоченными стихами изъ Корана. Вездѣ—золото, мраморъ, порфиръ, мозаика, роскошь и изящество, которымъ вправѣ позавидовать не одинъ царскій дворець. Но среди этой сказочной роскоши, словно для контраста, всю средину мечети занимаетъ громадная³⁾ сѣрая, необдѣланная скала, — отъ которой мечеть получила свое названіе: купъ-патусъ-Сахра, т. е. куполь священнаго камня, того самаго камня, на которомъ, по преданію, Авраамъ собирался приносить своего сына въ жертву, и съ котораго, по мусульманскому преданію, Магометъ вознесся на небо. По глубокому убѣжденію магометанъ, священная скала виситъ на воздухѣ и заграждаетъ собою входъ въ кромѣшный адъ. Поэтому одна молитва у этой скалы, по вѣрѣ турокъ, дѣйствительнѣе тысячи молитвъ въ другомъ мѣстѣ. Это однако не мѣшаетъ имъ относиться безъ особеннаго благоговѣнія къ этому священнѣйшему мѣсту. Разговоръ двухъ муллъ, у которыхъ все чаще

1) Мечеть велика. Ширина ея равняется 159½ футамъ въ діаметрѣ, высота 90 футамъ.

2) Лоти объясняетъ красоту этихъ разрисованныхъ оконъ, какъ и вообще всѣхъ арабскихъ росписныхъ стеколъ тѣмъ, что стекла разнообразной окраски вставляются не въ безобразную, какъ у насъ, металлическую оправу, а въ гипсовую, вслѣдствіе чего получается чудный свѣтовый эффектъ напоминающій о перламутрѣ и драгоценныхъ камняхъ. Іерусалимъ, Странникъ 1898 г. т. 2. стр. 150.

3) Длина=60 фут; ширина=50; высота 12 футовъ.

и чаще встрѣчались высокія ноты, свидѣтельствовавъ ясно, что они далеко не обмѣниваются любезностями, а въ концѣ концовъ перешель въ крупную перебранку, глухо раздававшуюся по мечети. Еще менѣе выражали они уваженіе къ святости мѣста, когда показывали мѣста, связанные съ христіанскими воспоминаніями, напримѣръ пещеру, гдѣ, по преданію, жила Божія Матерь. „Клади, клади деньга, говорилъ мулла,—загораживая выходъ, клади рубль для масла, свѣчи, здѣсь Марія“. Пришлось осмотрѣть вслѣдъ за проводникомъ муллою и всѣ магометанскія святыни мечети, вплоть до священнаго волоса изъ бороды пророка Магомета и тѣхъ таинственныхъ гвоздей, отъ которыхъ, по мнѣнію магометанъ, зависитъ время кончины міра, вездѣ оставляя по заведенному благочестивому обычаю бакшишъ и покорно выслушивая всѣ благочестивыя легенды магометанъ... Выйдя изъ мечети подъ сильнымъ впечатлѣніемъ отъ ея внутренней роскоши и оригинальности, мы затѣмъ долго любовались и внѣшнимъ видомъ ея. Громадный круглый куполь, воздушнымъ шатромъ опустившійся надъ зданіемъ, чрезвычайно грандіозенъ: нѣтъ въ Іерусалимѣ мѣста откуда-бы его не было видно, тогда какъ куполь надъ храмомъ Воскресенія трудно замѣтить даже привычнымъ глазомъ.

Осмотромъ мечети Омара не ограничивается обзорѣніе горы Моріа: она вся полна историческими памятниками. Дворъ великой мечети весь обставленъ рядами построекъ. Самою выдающеюся изъ нихъ является другая мусульманская мечеть Эль-Акса—святѣйшая, обращенная въ мечеть изъ храма Введенія. Таково наиболѣе распространенное мнѣніе, но за историческую достовѣрность его ручаться нельзя. Несомнѣнно только одно, что Ель-Акса была ранѣе храмомъ: объ этомъ свидѣтельствуесть ея кресто-образная форма. (См. Олесничаго, I т. 113 стр.). Въ нее мы отправились изъ мечети Омара аллеєю вѣковыхъ кипарисовъ мимо изящныхъ кіосковъ и журчащаго фонтана. У послѣдняго—живописная группа народа, чисто восточная картина: разносчики воды въ широкихъ шароварахъ и синихъ халатахъ съ водоносами за спиною изъ цѣльной бараньей шкуры, сквозь которую просачиваются капельки воды, испаряющіяся на солнцѣ; чисто библейскія женщины съ полу-закрытыми лицами и глиняными кувшинами на головахъ; неизбѣжныя собаки.

Мечеть Эль-Акса—это построенный крестоносцами на мѣстѣ древняго Юстиніанова храма — храмъ во имя Введенія Пресвят. Богородицы, обращенный въ мечеть султаномъ Саладиномъ. Внутри вся исписана изреченіями изъ Корана, а на мѣстѣ христіанскаго алтаря въ ней стоитъ магометанскій мѣрабъ, обращенный въ сторону Мекской Каабы, высшаго святилища мусульманъ. Но тѣмъ не менѣе Эль-Акса болѣе христіанская святыня, чѣмъ магометанская: съ ней болѣе соединено христіанскихъ воспоминаній, чѣмъ магометанскихъ. Здѣсь показываютъ мѣсто, гдѣ молился Христосъ и отпечатокъ Его стопы на мраморной плитѣ, а также и то мѣсто, гдѣ праведный Симеонъ принялъ изъ рукъ Богоматери въ свои руки Божественнаго Младенца Христа, сказавъ: „нынѣ отпускаеши раба твоего, Владыко, по глаголу Твоему съ миромъ“. Но христіанскія воспоминанія переплетаются здѣсь съ мусульманскими легендами. Въ этой мечети показываютъ моделью Омара, колодезь листа, черезъ который, по вѣрованію магометанъ, можно проникнуть въ рай, двѣ чудесныя колонны, сквозь которыя могутъ пролѣзть только праведные, и т. д.

Впечатлѣній отъ осмотра двухъ мечетей было вполне достаточно, даже слишкомъ достаточно, но необходимо было еще осмотрѣть подземныя сооруженія на горѣ Моріа, извѣстныя подъ именемъ „подземелья трехъ тысячъ колоннъ“. Въ дѣйствительности колоннъ можетъ быть и менѣе, такъ какъ всѣ подземелья еще не открыты; но несомнѣнно одно, что это—циклопическія сооруженія. Ихъ называютъ еще „конюшнями Соломона“, и очень можетъ быть, что они современны великому іудейскому строителю, хотя и не были, вѣроятно, его конюшнями ¹⁾. Когда Марко постукивалъ своею палкою по полу, раздавался глухой звукъ, несшійся словно изъ самаго центра земли. „Одни говорятъ, повторяетъ онъ свою любимую фразу съ своеобразнымъ акцентомъ, здѣсь были конюшни царя Соломона; другіе говорятъ—нѣтъ; гдѣ правда—Богъ вѣсть!“! Послѣ выхода изъ полутемныхъ холодныхъ подземныхъ сооруженій горы Моріа на свѣтъ Божій, тропическая жара палестинскаго солнца казалась еще чув-

¹⁾ Есть мнѣніе, заслуживающее вѣроятія, что здѣсь въ древнее время были цистерны для воды.

ствительнѣе, и мы поторопились подъ гостепріимный кровъ русскихъ построекъ, гдѣ уже насъ ждалъ обѣдъ на новомъ подворьи.

Послѣ обѣда Марко прошелъ по номерамъ, объявивъ, что къ четыремъ часамъ будутъ готовы лошади для поѣздки въ Виелеемъ и просилъ приготовиться. Было уже около 3-хъ, и въ нашемъ распоряженіи оставалось немного болѣе часу. Пройтись по улицамъ Іерусалима, познакомиться съ нравами его современныхъ обывателей, что всѣхъ интересовало, приходилось отложить до слѣдующаго дня, тѣмъ болѣе, что нашлось довольно интересное занятіе. Въ конторѣ подворья, куда многіе отправились за письмами, узнали, что вчера пришелъ изъ Россіи пароходъ и привезены новыя газеты. Кому приходилось заѣзжать далеко отъ родины, тотъ знаетъ, съ какимъ лихорадочнымъ нетерпѣніемъ ждешь вѣсточку оттуда, и газета въ такое время кажется небесною манною, особенно потому, что на чужбинѣ среди чуждаго по языку и вѣрованіямъ населенія чувствуешь себя одинокимъ и беспомощнымъ, и читая вѣсти съ родины, словно живешь снова среди хотя и незнакомыхъ, но своихъ и близкихъ людей. Мы болѣе 10-ти дней не имѣли вѣстей изъ Россіи и набросились на газеты съ необыкновенною жадностью; даже старыя номера прочитывались съ первой до послѣдней страницы. Интересъ къ газетамъ особенно поднимался оттого, что на дальнемъ Востокѣ вспыхнулъ въ это время громадный пожаръ, готовый охватить всю Европу своимъ кровавымъ пламенемъ. Объ этомъ мы впервые узнали во время путешествія по морю изъ русскихъ газетъ, а здѣсь въ Іерусалимѣ ничего нельзя было узнать, такъ какъ достать иностранныхъ газетъ очень трудно, да и приходять онѣ рѣдко.

Преосвященнаго до отъѣзда въ Виелеемъ посѣтилъ патріархъ Даміанъ въ сопровожденіи одного изъ митрополитовъ.

Въ пятомъ часу, отъ воротъ русскихъ построекъ двинулась длинная кавалькада экипажей, на козлахъ которыхъ рядомъ съ возницами сидѣли brave кавасы, по направленію на югъ. Мы отправлялись въ сопровожденіи о. Архимандрита и Н. Г. Михайлова въ Виелеемъ. Отъ Іерусалима до Виелеема считаютъ 8-мь верстъ. Дорога туда съ русскаго подворья идетъ мимо Іффскихъ воротъ, вдоль запад-

ной городской стѣны, по улицѣ, застроенной домами европейскихъ колонистовъ, среди которыхъ обращаютъ на себя вниманіе грандіозныя сооруженія пріютовъ и школъ, принадлежащихъ различнымъ западно-европейскимъ религіознымъ Обществамъ. Вскорѣ за городомъ начинается волнистая долина, извѣстная подъ именемъ долины Рафаимовъ, въ которой царь Давидъ поражалъ Филистимлянъ. Направо отъ дороги видѣются развалины старинныхъ построекъ; среди нихъ показываютъ реставрированный теперь домъ, принадлежавшій, по преданію, Симеону Богопріимцу; этотъ домъ носитъ названіе Катамонъ и принадлежитъ Іерусалимскому патріарху. Налѣво отъ дороги показываютъ небольшой колодезь, къ которому пріурочиваютъ мѣсто отдыха Божіей Матери, шедшей въ Виѣлеемъ, и то мѣсто, гдѣ волхвы впервые увидѣли звѣзду, приведшую ихъ въ пещеру новорожденнаго Младенца.

„Антыка, антыка“, говоритъ, оборачиваясь къ намъ съ плутоватою улыбкою на лицѣ, нашъ возница-арабъ, пользуясь каждымъ случаемъ, чтобы постоять пять минутъ на мѣстѣ и раскурить трубку. Колодезь не представляетъ ничего особенно интереснаго и доказать его историческую подлинность, само собою разумѣется, нельзя. Далѣе дорога идетъ мимо монастыря въ честь св. Пророка Іліи, построеннаго въ VI вѣкѣ патріархомъ Іерусалимскимъ Іліею и реставрированнаго въ послѣдній разъ лишь въ текущемъ столѣтіи. Здѣсь греческіе монахи показываютъ гробницу виѣлеемскаго митрополита Іліи, которую они выдаютъ за гробницу св. пророка Іліи, какъ извѣстно, взятаго живымъ на небо. Впрочемъ, противъ этого монастыря указываютъ камень въ видѣ грубаго лежа, на которомъ замѣтно углубленіе, нѣсколько напоминающее фигуру человѣка. На этомъ камнѣ, по преданію, спалъ пророкъ Ілія, укрываясь отъ нечестивыхъ царей-гонителей, и скала, его пріютившая, сдѣлалась мягкой какъ постель подъ тѣломъ святого. Имѣеть-ли мѣсто монастыря какое-нибудь дѣйствительное отношеніе къ ветхо-завѣтному пророку-ревнителю по славѣ Іеговы, или нѣтъ—это рѣшить трудно.

Удовлетворивъ своей паломнической любознательности, мы тронулись далѣе. Отсюда дорога идетъ по пригорку, мимо роши маслинъ, и въ ней—зданія монастырской масло-

бойни. Едва поддерживаемыя сильными росами, оливы еле дышать подъ жгучимъ солнцемъ, понуро опустивъ свою мелкую листву. Вскорѣ съ козелъ снова донесся до насъ торжествующій возгласъ нашего возницы: „антыкъ“! На этотъ разъ антыкъ несомнѣнный: гробница Рахили, о которой упоминается въ библейскихъ и историческихъ книгахъ, слѣдовательно, памятникъ 4-хъ тысячелѣтней древности, хотя небольшая комната надъ гробницею съ полукруглымъ куполомъ и сооружена только въ нынѣшнемъ столѣтіи, лѣтъ 50-тъ тому назадъ. Эта святыня почитается одинаково евреями, арабами и магометанами; но владѣтели ея, турки, никого не пускаютъ внутрь. Сюда обыкновенно стекается слабый полъ просить у Рахили, прародительницы евреевъ, благополучнаго разрѣшенія въ дѣторожденіи. За гробницею Рахили дорога развѣтляется: прямо идетъ мимо Соломоновыхъ прудовъ къ Хеврону и дубу Мамврійскому, направо—въ селеніе Бѣтъ-Джалу, гдѣ пріютилась русская учительская семинарія для арабскихъ дѣвочекъ, налѣво—въ Виелеемъ. Мы свернули на лѣво. По обѣимъ сторонамъ дороги видѣются волнистыя долины съ тучными виноградниками, плодоносными маслинами и другими плодовыми деревьями. Кругомъ все буквально тонетъ въ зелени садовъ, чтó особенно радуетъ взоръ по сравненію съ общимъ сѣрымъ, однообразнымъ и мертвенно-блѣднымъ колоритомъ всей вообще Палестины, съ ея оголенными горами и выжженными камнями долинами. Надъ этими долинами такъ-же, какъ и надъ всей Палестиной, рѣютъ библейскія воспоминанія. Здѣсь когда-то благочестивая Руѣ собирала колосья на поляхъ своего будущаго мужа Вооза. Здѣсь пастъ свои стада праотецъ Іаковъ; здѣсь Виелеемскіе пастухи услышали славословіе ангеловъ, возвѣщавшихъ о рожденіи Спасителя. Наконецъ впереди показался священный городъ Виелеемъ, утопающій въ зелени маслинъ, фигъ, гранатъ; кругомъ него одинъ сплошной виноградникъ. Такая обстановка придаетъ уютный видъ и необыкновенную привлекательность городу мира, имя котораго срослось въ душѣ cadaго христіанина съ самыми дорогими воспоминаніями дѣтства.... Какъ и надъ всей Палестиной, надъ городомъ Давидовымъ не разъ проносилась гроза, не разъ онъ разрушался до основанія и снова, подобно фениксу, возставалъ изъ развалинъ. Въ послѣдній

разъ онъ обстроился только въ настоящемъ столѣтїи. Мы въѣхали въ него по узкимъ кривымъ улицамъ, на которыя почти никогда не проникаетъ солнечный лучъ, такъ какъ выдающійся надъ первымъ второй этажъ, а надъ вторымъ—третїй образуютъ изъ улицы нѣчто вродѣ крытой галлерей. Улицы полны народомъ всѣхъ національностей; ослы, лошади, верблюды, люди и собаки—все перепуталось здѣсь въ одну пеструю кучу; изъ-за рѣшетчатыхъ оконъ выглядыва-



Вилеємлянка.

ютъ сверху красивыя лица смуглыхъ арабовъ; онѣ же въ своихъ синихъ, красиво наброшенныхъ, чисто библейскихъ плащахъ, часто попадаютъ на улицѣ, поражая наблюдателя величаво-спокойнымъ видомъ и своеобразною красотой. Подъ ногами снуютъ полураздѣтые ребятишки, то и дѣло разда-

ются ихъ назойливые крики: „давай паричку, онъ—пара, онъ—пара!“

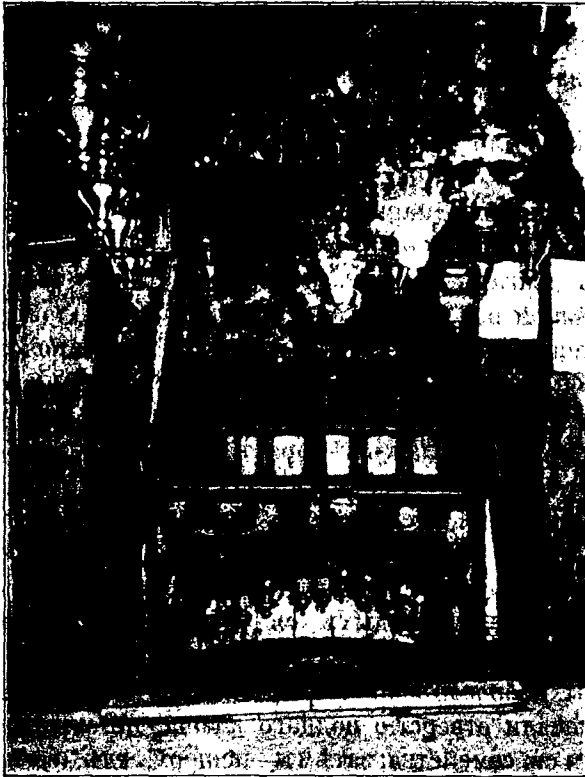
Мѣстные туземцы-арабы, христіане, замѣтно выдѣляются между своими другими соплеменниками своеобразною красотою и изяществомъ, особенно женщины—арабки. Въ цѣляхъ этнографическихъ интересно было бы прослѣдить такое счастливое отличіе типа Вилеемскихъ арабовъ отъ ихъ соплеменниковъ — палестинцевъ же... Вилеемскія женщины—рослыя, статныя, смугло-румяныя, съ великолѣпными блестящими глазами, съ нѣскольکو большимъ римскимъ носомъ. Головные уборы и одежды ихъ очень своеобразны: головы покрыты бархатными шапочками, густо обшитыми сплошными рядами червонцевъ и серебряныхъ монетъ; монеты эти, спускаясь лентами мимо ушей, окутываютъ густымъ ожерельемъ шею и висятъ на груди. Высокіе бюсты Вилеемляннокъ плотно обхватываютъ яркія, золотомъ расшитыя курточки съ рукавами разнообразныхъ цвѣтовъ. Сверхъ этихъ куртокъ надѣвается нѣчто въ родѣ хитона, или плаща. Съ разукрашенной шапочки спускается бѣлое покрывало.

Вертепа Спасителя въ его естественномъ видѣ теперь, какъ извѣстно, уже нѣтъ. Это даетъ, главнымъ образомъ, поводъ нѣкоторымъ ученымъ изслѣдователямъ Палестины возражать противъ тождественности нынѣшней пещеры Рождества Христа съ дѣйствительнымъ мѣстомъ рожденія Христа. Но противъ этихъ возраженій достаточно сослаться на непрерывность преданія, идущаго отъ самой глубокой древности о мѣстѣ рожденія Христа. О ней говорятъ: Іустинъ Философъ, жившій во 2-мъ в., и Оригенъ—въ 3-мъ в. Еще первые христіане осѣнили мѣсто рожденія Христа небольшимъ храмомъ, разрушеннымъ Императоромъ Адрианомъ, который построилъ здѣсь около 130-го года капище Адониса. Затѣмъ, на мѣстѣ вертепа былъ построенъ новый христіанскій храмъ св. Еленою. „Благочестивая цар. Елена, говоритъ истор. Евсевій (Сочин. 2 т. стр. 198), всячески украсила священную пещеру Рожд. Христа и почтила его дивными памятниками“. Это мѣсто и даетъ ученымъ поводъ думать, что храмъ надъ вертепомъ устроенъ Еленою, хотя здѣсь прямо объ этомъ не говорится. Этотъ самый храмъ, возобновленный потѣмъ императоромъ Юстиніаномъ, съ небольшими измѣненіями, по мнѣнію ученыхъ изслѣдователей, и существуетъ до настоящаго време-

ни¹⁾. Подъ его неприступными стѣнами и скрывается вертепъ рожденія Спасителя, превращенный въ богато укращенную подземную церковь. Снаружи храмъ загроможденъ цѣлымъ рядомъ построекъ, принадлежащихъ грекамъ, латинянамъ и армянамъ — владѣльцамъ вертепа Рождества Спасителя. Въ храмѣ Рождества Спасителя, являющемся однимъ изъ самыхъ древнѣйшихъ христіанскихъ храмовъ, многое заслуживаетъ вниманія съ историко-археологической точки зрѣнія. Такъ, напримѣръ, въ немъ много остатковъ рѣдкихъ мозаичныхъ изображеній, представлявшихъ все родословіе Христа и всѣ соборы православной церкви, вселенскіе и помѣстные, писанныхъ рукою мастера XII-го вѣка, какъ это видно по одной сохранившейся въ храмѣ надписи. Нашъ путешественникъ, первой половины истекающаго столѣтія, (1835 г.), Норовъ, еще видѣлъ мозаики хорошо сохранившимися (Путешествіе по Святой Землѣ. Часть 1, СПб., 1844. Стр. 350—57). Но здѣсь какъ-то не до исторіи съ археологіею, не до наблюдений; здѣсь невольно спѣшишь къ тому убогому вертепу, изъ котораго, 19-ть вѣковъ тому назадъ, возсіялъ Свѣтъ, возродившій міръ и принесшій людямъ радость, счастье и миръ;—къ тому вертепу, къ которому, 19-ть вѣковъ тому назадъ, съ благоговѣніемъ спѣшили какъ простые вилеемскіе пастухи, такъ и знатные мудрецы Востока—волхвы. Вертепъ Рождества Христова находится подъ алтаремъ верхняго православнаго храма и теперь мало, конечно, напоминаетъ ту убогую пещеру, въ которую вилеемскіе пастухи загоняли свой скотъ и гдѣ Божія Матерь нашла для себя пріютъ во время всеобщей переписи. 13-тью ступенями спускаемся мы въ каменную пещеру, имѣющую 6 сажень длины, 1^{1/2} с. ширины и высоты, богато убранную. Стѣны ея частію облицованы мраморомъ, частію отдѣланы полированной подъ мраморъ штукатуркой, полъ устланъ мраморными плитами съ черными и красноватыми

1) Въ 1199 году реставрировалъ этотъ храмъ Византійскій Императоръ Мануилъ Комненъ, затѣмъ въ 16 вѣкѣ—патріархъ Софроній V, сдѣлавшій надъ вертепомъ искусственный сводъ; въ 17 вѣкѣ — блж. Досіеѣй II, возобновившій кровлю и стѣны, пришедшія въ совершенную ветхость; наконецъ въ 1842 году греки реставрировали его на средства, собранныя съ поклонниковъ, преимущ., русскихъ (Интер. подробн. относ. къ исторіи внем. храма можно читать въ Трудахъ Кіев. Дух. Академіи за 1882 г. „Вертепъ и храмъ Р. Хр. въ Вилеемѣ“).

жилками. Кромѣ того, стѣны завѣшаны шелковыми пеленами съ гербами рыцарей. Самое мѣсто рожденія Христа находится въ углубленіи, въ восточной стѣнѣ пещеры. Это мѣсто обозна-



Вертепъ Рождества Христова.

чено звѣздою, на которой написано по латински: „Здѣсь родился Іисусъ Христосъ отъ Дѣвы Маріи“, ¹⁾ и освѣщается 15-ю массивными лампадами, принадлежащими различнымъ

¹⁾ *Hic de virgine Maria Iesus Christus natus est.* Между прочимъ на лат. надписяхъ, существующихъ въ храмѣ, католики основываютъ свое право на владѣніе всею пещерою Рождества, говоря, что храмъ, очевидно, построенъ первоначально латинскими архитекторами; однако, вѣроятно же всего, эти надписи сдѣланы во время господства крестоносцевъ, но не ранѣе.

исповѣданіямъ—православнымъ, латинянамъ и армянамъ. Солнечный свѣтъ совершенно не проникаетъ въ вертепъ Рождества Христа и потому онъ днемъ и ночью освѣщается лампадами. Мѣсто рожденія Спасителя является престоломъ, на которомъ православные совершаютъ божественную литургію. Здѣсь же постоянно присутствуетъ греческій священникъ. Едва-лишь мы вошли въ вертепъ, какъ онъ началъ молебенъ. Во время молебна евангеліе, повѣствующее о рожденіи Спасителя, было прочитано на двухъ языкахъ: греческомъ и русскомъ. По окончаніи молебна мы пропѣли: „Рождество Твое, Христе Боже нашъ“, „Дѣва днесъ“ и приложились къ мраморной плитѣ, покрывающей мѣсто рожденія Христа. Въ трехъ шагахъ отсюда, въ южной стѣнѣ, показываютъ въ небольшой впадинѣ скалы мѣсто, куда положенъ былъ родившійся Спаситель. Оно имѣетъ видъ продолговатаго ящика, обложено мраморомъ ¹⁾ и принадлежитъ католикамъ, которые здѣсь совершаютъ свое богослуженіе на мѣстѣ поклоненія волхвовъ, какъ говорятъ они ²⁾

Къ вертепу Рождества примыкаетъ цѣлый рядъ другихъ пещеръ, посѣщеніе которыхъ, обыкновенно, считается обязательнымъ для паломниковъ, хотя сами онѣ не представляютъ ничего особенно интереснаго, а связанныя съ ними воспоминанія о различныхъ священныхъ и историческихъ событіяхъ являются не болѣе, какъ благочестивыми преданіями. Мы добросовѣсно осмотрѣли всѣ пещеры. Въ нихъ намъ показали отверстіе воднаго ключа, истекшаго, по преданію, для св. семейства; затѣмъ—пещеру, гдѣ, согласно преданію, св. Іосифъ Обручникъ оставался до тѣхъ поръ, пока Ангель, явившись во снѣ, не велѣлъ бѣжать въ Египетъ; пещеру, въ которой были избиты Иродомъ ввѣлеемскіе младенцы; пещеру, гдѣ 38-мъ лѣтъ подвизался блаженный Іеронимъ, переводившій Св. Писаніе на латинскій языкъ, и нѣсколько другихъ пещеръ. Эти пещеры принадлежатъ различ-

¹⁾ Подлинность яслей оспаривается. Существуетъ нѣсколько другихъ яслей. Въ Римѣ, въ праздникъ Рожд. Христова, въ базиликѣ *santa Maria Magiore* показываютъ ясли Христа, вывезенныя изъ Ввѣлеема.

²⁾ Дѣйствительно-ли здѣсь поклонялись волхвы новорожденному Младенцу—это можно оспаривать, такъ какъ въ евангеліи сказано, что волхвы пришли не въ пещеру, а въ домъ (*oikia*—Мѣ. 2 г. 11 с).

нымъ національностямъ, имѣющимъ здѣсь свои алтари, на которыхъ совершается богослуженіе.

Извѣстный русскій паломникъ нынѣшняго вѣка, Норовъ, оставляя Виѣлеемъ, вынесъ особенно пріятное впечатлѣніе объ отношеніяхъ между представителями христіанскихъ вѣроисповѣданій, которымъ принадлежитъ мѣсто рожденія Царя мира. „Въ одномъ лишь Виѣлеемѣ, говоритъ онъ, я видѣлъ истинное христіанское братство между монахами Восточной и Западной церкви“ ¹⁾. За протекшее столѣтіе картина сильно измѣнилась. Интересно, что въ золотой вѣкъ христіанства такія братскія отношенія существовали вездѣ въ Палестинѣ. „Между ними (обитателями Палестины), говоритъ бл. Іеронимъ (Творенія, II, 12), нѣтъ никакого спора изъ-за своекорыстія, или изъ-за побужденій гордости.. Какъ ни различны голоса, но религія одна... А грызть другъ друга зубами, что такъ обыкновенно въ другихъ странахъ, здѣсь этого не водится“... А теперь ничто не поражаетъ такъ сильно паломника въ вертепѣ Рождества Спасителя, какъ присутствіе здѣсь въ полномъ вооруженіи турецкаго солдата, водворяющаго миръ среди представителей христіанскихъ вѣроисповѣданій. Духъ злобы и вражды среди христіанъ, живущихъ на мѣстѣ рожденія Спасителя, примирившаго людей съ небомъ и самихъ съ собою—это какое-то страшное противорѣчіе, свидѣтельствующее еще разъ о томъ, что христіанская религія—прежде всего религія сердца, и усвоеніе ея умомъ совершенно недостаточно. Вражда между представителями христіанскихъ вѣроисповѣданій изъ-за преобладанія особенно обострилась въ послѣднее время, когда вызвала нѣсколько кровавыхъ столкновеній въ самомъ вертепѣ Рождества Спасителя. Послѣднее изъ такихъ столкновеній между православными и францисканцами изъ-за обладанія лѣстницею, ведущею въ вертепъ Рождества, произошло въ 1891-омъ году, 11 мая, въ пять часовъ утра. Во время этого столкновенія одинъ монахъ былъ даже убитъ кавасомъ русскаго консульства, вступившимся за православныхъ, на которыхъ съ оружіемъ въ рукахъ наступали францисканскіе монахи, считавшіе себя хозяевами спорной лѣстницы. Съ этихъ поръ и появилась тутъ турецкая стража.

¹⁾ Норовъ. Путешествіе по св. землѣ, часть I-ая, стр. 358.

Въ Виелеемѣ, кромѣ храма Рождества Спасителя съ его священными пещерами, нѣтъ другихъ священо-историческихъ памятниковъ, заслуживающихъ посѣщенія, хотя все кругомъ и дышетъ священными воспоминаніями. Къ одной долины пріурочиваютъ мѣсто, на которомъ пастыри виелеемскіе въ святую ночь рожденія Христа пасли свои стада; другую называютъ полемъ добраго Вооза; съ третьею связываютъ имя праотца Іакова, и т. д.

Изъ храма Рождества мы направились въ самый городъ Виелеемъ—житницу Іерусалима, славящійся въ тоже время своими издѣліями изъ перламутра, слоновой кости и дерева. Его улицы полны лавками, гдѣ продаютъ различныя четки, образки, крестики, фотографическіе виды, альбомы, засушенные цвѣты и подобные предметы, охотно раскупаемые богомольцами на память о святой землѣ. Еще при вѣздѣ въ Виелеемъ, насъ встрѣтила толпа коммисіонеровъ изъ различныхъ магазиновъ, предлагая карточки съ обозначеніемъ товаровъ и цѣнности ихъ. Изъ храма мы и направились въ эти магазины, чтобы пріобрѣсти что-нибудь на память о Виелеемѣ. На дорогѣ — толпа любопытныхъ, мальчишки суютъ въ руки за паричку цѣлыя горсти мелкихъ, похожихъ на горохъ, камушковъ, собранныхъ на полѣ, которое, согласно мѣстной легендѣ, проклялъ Спаситель (по другимъ вариантамъ—Божія Матерь) за то, что сѣятель на Его вопросъ: „что онъ сѣетъ“, отвѣчалъ иронически: „камни“. Магазины, какъ обыкновенно, на Востокѣ очень оригинальны; но ихъ дѣлаетъ невыносимыми безтолковая назойливость продавцевъ, старающихся во что-бы то ни стало навязать свои товары, и страшное запрашиваніе съ знатныхъ иностранцевъ, избаловавшихъ ихъ своею щедростью: часто отдаютъ вещи за $\frac{1}{10}$ -ую часть запрошенной сначала цѣны. Любопытно отмѣтить еще, что нѣтъ ни одного магазина, гдѣ не говорили-бы по русски, хотя большинство ихъ принадлежитъ арабамъ. Такъ распространенъ здѣсь русскій языкъ.

Изъ Виелеема, согласно маршруту, мы должны были захватить въ Бѣтъ-Джалу,—селенье, лежащее немного въ сторонѣ отъ Виелеемской дороги. Бѣтъ-Джала не принадлежитъ къ мѣстамъ, ознаменованнымъ какими-нибудь священо-историческими воспоминаніями; тѣмъ не менѣе, это

интересный для русскаго уголокъ Палестины. 1). Здѣсь пріютилась женская учительская семинарія Палестинскаго Общества, приготовляющая для мѣстныхъ женскихъ школъ учительницъ, воспитывающихъ своихъ соотечественницъ-арабоекъ въ духѣ православной религіи.

Бѣтъ-Джалъская школа существуетъ уже 35-ть лѣтъ. Она основана здѣсь по иниціативѣ незабвеннаго и самоотверженнаго дѣятеля на пользу православія въ Палестинѣ, бывшаго начальника русской духовной миссіи въ Іерусалимѣ, архимандрита Антонина, на средства благочестивыхъ поклонниковъ Е. Н. Багровой и г. Безпалова, при благосклонной поддержкѣ въ Бозѣ почившей Императрицы. Бѣтъ-Джалу о. Антонинъ выбралъ потому, что здѣсь среди исключительно православнаго населенія свила себѣ прочное гнѣздо католическая пропаганда, руководимая рукою энергичнаго латинскаго патріарха Іосифа Валерги 2). На борьбу съ этою

1) Чѣмъ была Бѣтъ-Джала въ древности—точно неизвѣстно. Большею частію ее отождествляютъ съ городомъ Голамою, родиною Ахитофела, со-вѣтника Давидова, который перешелъ на сторону его возмущившагося сына Авессалома. Другіе отождествляютъ ее съ древнею Рамою, гдѣ Рахиль „плакала о чадѣхъ своихъ“.

2) Іосифъ Валерга—родоначальникъ новѣйшей католической пропаганды въ Палестинѣ. Правда, католики—францискане и доминикане—появились въ Св. Землѣ сначала 14 вѣка, но число „этихъ стражей Гроба Господня“, какъ они себя называли, было невелико (не болѣе 100) и пропагандою они не занимались. Въ истекающемъ же столѣтіи, послѣ появленія въ Палестинѣ протестантовъ (въ 1841 г.), сюда нахлынули и католики, на этотъ разъ уже съ цѣлію пропаганды преимущественно среди мѣстнаго православнаго населенія Палестины, въ виду того, что пропаганда католичества среди евреевъ безуспѣшна, а среди турокъ строго запрещена законами Порты. Первымъ латинскимъ патріархомъ въ Іерусалимѣ и былъ знаменитый своею неутомимою энергіею Іосифъ Валерга, прибывшій сюда въ 1846 году и работавшій здѣсь 27 лѣтъ съ большимъ успѣхомъ „ad maiorem Dei gloriam“. Но Валерга былъ только предтечею новаго нашествія латинянъ на Палестину. Католики въ лицѣ монашескихъ орденовъ всевозможныхъ наименованій, благочестиво-настроенныхъ женщинъ и просто любителей и любительницъ приключеній, быстро наводнили со всѣхъ сторонъ Палестину. Субсидируемые правительствомъ, опирающіеся на сочувствіе соотечественниковъ, снабжавшихъ ихъ громадными суммами денегъ, католики быстро захватили въ свои руки всѣ просвѣтительно-благотворительныя заведенія св. земли и чрезъ то пріобрѣли громадное вліяніе на бѣдное, невѣжественное мѣстное православное населеніе, оставшееся къ тому-же равнѣ совершенно

опасною для православія пропагандою и выступилъ о. Антонинъ основаніемъ своей школы. Къ 1886-му году она вырослась такъ, что о. Антонину со своими скудными средствами, состоявшими, большею частію, изъ добровольныхъ пожертвованій, трудно стало справляться съ нею, и онъ передалъ ее въ завѣдываніе Палестинскаго Общества, располагавшаго гораздо большими средствами. Подъ вѣдѣніемъ Палестинскаго Общества Бѣтъ-Джалльская школа быстро разрослась. Когда Обществомъ было открыто нѣсколько другихъ школъ въ разныхъ мѣстахъ Сиріи и Палестины, оно почувствовало недостатокъ въ учителяхъ и учительницахъ, и рѣшило открыть учительскія семинаріи; такая женская семинарія и была открыта въ Октябрѣ 1890-го года при Бѣтъ-Джалльской школѣ, прекрасно зарекомендовавшей себя передъ мѣстнымъ православнымъ населеніемъ. Въ настоящее время школа и семинарія помѣщаются въ двухъ большихъ двухъ-этажныхъ корпусахъ, господствующихъ надъ всею мѣстностью; опоясанныя цѣпью хозяйственныхъ сооружений и зеленою лентою сада, эти зданія видны издалека и манятъ подъ свой гостепріимный кровъ.

Дорога въ Бѣтъ-Джалу, послѣ того какъ она расходится съ Виелеемскою, опять идетъ зеленѣющею долиною, по обѣ

безъ всякаго руководства, такъ какъ люди, призванные официально для этого—греки, болѣе заботились объ увеличеніи доходовъ казны святогробскаго братства, чѣмъ объ удовлетвореніи духовныхъ и матеріальныхъ нуждъ своей паствы. Это обстоятельство обезпечило католической пропагандѣ успѣхъ, и успѣхъ громадный. Съ 2-хъ тысячъ мѣстныхъ католиковъ въ 1840-мъ г. число ихъ въ Палестинѣ въ настоящее время (за 60 л.) увеличилось до 14-ти тысячъ на 27 тыс. прав. населенія. Легко могло-бы случиться, что черезъ нѣсколько лѣтъ католики обратили-бы въ свое вѣроисповѣданіе все прав. населеніе Палестины. Но съ 1882 г. на стражѣ интересовъ православія въ Палестинѣ стало Импер. Прав. Палест. Общество, положившее предѣлы католич. пропагандѣ. Правда, по недостатку денежныхъ средствъ (доходы Общества только въ посл. годъ достигли милл. рублей), оно не въ состояніи подавить католич. пропаганду среди мѣстнаго прав. населенія совершенно, но несомнѣнно оно останавливаетъ ея дальнѣйшее развитіе, а въ будущемъ, съ Божіею помощію, ему можетъ быть, и удастся вернуть въ лоно правосл. церкви ея чадъ, отторгнутыхъ католиками. (О дѣятельности Имп. Пр. Пал. Общ. подробнѣе см. статью одного изъ участн. нашего пут. въ журналѣ „Вѣра и Церковь“ за Мартъ—Апрѣль, 1901-го г.).

стороны которой видѣются виноградники, огороженные каменной оградой. На встрѣчу изрѣдка попадаются караваны верблюдовъ, пугливо бросающихся съ дороги при встрѣчѣ съ нашими колясками, и оригинальные кавалеристы, часто вдвоемъ, на маленькихъ осленкахъ.



По дорогѣ въ Вилеємъ.

Въ то время, когда мы подъѣзжали къ Бэтъ-Джалъ, на землю опускалась чудная, палестинская ночь. Солнце, скрывающееся за горизонтомъ, обливало мягкимъ розоватымъ свѣтомъ небо и землю; жара спадала; поднимался тихій, ласкающій, прохладный вѣтерокъ. Поднимаемся въ гору. Открывается чудная панорама: направо, окрашенный пурпуромъ заката, висится Вилеємъ, налѣво въ отдаленіи видѣются, словно сторожевые великаны, темные силуэты Иерусалимскихъ башенъ; кругомъ на громадное пространство— темно-зеленая равнина, упирающаяся на востокъ въ темнѣющія вдали высокія Моавитскія горы.

Въ Бэтъ-Джалъ, гдѣ были предупреждены о нашемъ приѣздѣ, не смотря на поздній часъ, насъ ждали. Встрѣтила насъ почтенная начальница пріюта Евдокія Михайловна Тараканова, самоотверженно отдавшая все свое знаніе и

силы на служеніе семинаріи и съумѣвшая поставить ее въ исполнѣе образцово. Семинаристки встрѣтили Преосвященнаго стройнымъ пѣніемъ входнаго „Достойно“. Высокіе, звонкіе голоса, далеко разносились въ вечернемъ воздухѣ. Затѣмъ Е. Мих. пригласила всѣхъ въ залъ, гдѣ послѣ обычнаго восточнаго угощенія: глико, кофе и фруктами, познакомила съ организаціею вѣреннаго ей заведенія и предложила осмотрѣть его. Вотъ нѣсколько данныхъ, почерпнутыхъ изъ разговора съ нею. Подъ ея вѣдѣніемъ находится образцовая школа для приходящихъ дѣвочекъ, въ которой учится около 300 дѣтей¹⁾, и учительская семинарія для пансіонерокъ; ихъ въ настоящее время болѣе 35 человекъ. Пансіонъ—закрытое учебное заведеніе; въ него принимаются дѣвочки на полное содержаніе Общества и обучаются въ немъ шесть лѣтъ, послѣдовательно проходя три двухгодичныхъ курса. Учатъ въ школѣ пять учительницъ русскихъ и нѣсколько арабокъ. Предметы преподаванія слѣдующіе: Законъ Божій, арабскій и русскій языки, гражданская исторія—всеобщая и русская, географія, ариѳметика, пѣніе, рукодѣліе; кромѣ того ученицы пріучаются къ подавію первой медицинской помощи. И при самой школѣ есть бесплатная больница для приходящихъ больныхъ, дающая въ годъ врачебную помощь болѣе 10-ти тысячамъ больныхъ. Излишне прибавлять, что все воспитаніе въ школѣ ведется въ строго православномъ духѣ. Молодыя дѣвушки, окончившія курсъ въ учительской семинаріи, обязуются нѣсколько лѣтъ служить въ школахъ Палестинскаго Общества за вознагражденіе нѣсколько меньшее того, которое получаютъ учительницы изъ русскихъ; но онѣ отъ этого никогда не отказываются, во 1-хъ потому, что онѣ фактически обречены на безбрачіе, такъ какъ у арабовъ, обыкновенно, выходятъ за мужъ 10—13 лѣтъ, а 19—20-ти лѣтъ считаются уже устарѣвшими; а во 2-хъ и потому, что школа, пріучая ихъ къ чистотѣ и довольству, отрѣзаетъ тѣмъ самымъ имъ путь для возвращенія въ деревенскую семью, гдѣ въ большинствѣ случаевъ царитъ ужасающая грязь и непроглядная бѣдность, которую выносить можетъ только тотъ, кто привыкъ къ ней съ самыхъ юныхъ лѣтъ и не видалъ ничего лучшаго, съ чѣмъ-

1) Къ 1 Январю 1900 г. было 291 чел. (97 мальч. и 194 дѣв.).

бы могъ онъ сравнить свою неприглядную обстановку. Чистота въ школѣ и порядокъ—дѣйствительно образцовые, въ чемъ мы убѣдились нагляднымъ образомъ, когда подъ руководствомъ Е. М.—ны осмотрѣли всю школу: классы, столовую, дортуары. Вездѣ чистота и опрятность доведены до совершенства. Все устроено свѣтло и удобно, масса классныхъ пособій. Вообще во внѣшнемъ отношеніи школа обставлена такъ хорошо, что ей могутъ съ полнымъ основаніемъ позавидовать многія изъ русскихъ учрежденій подобнаго рода. Бетъ-Джалъская школа, кажется, обставлена хорошо не съ одной только внѣшней стороны; занятій при насъ не было, и мы не имѣли возможности убѣдиться, какъ поставлено тутъ преподаваніе; но можно думать, что хорошо; разсмотрѣнныя нами работы воспитанницъ были исполнены прекрасно; воспитанницы говорятъ по русски, нисколько не затрудняясь, и кажутся довольно развитыми. Благодаря чисто русскому воспитанію, онѣ, такъ сказать, совершенно обрусѣли и Россія для нихъ сдѣлалась какъ-бы второю родиною. Онѣ съ большою радостію встрѣтили насъ какъ своихъ земляковъ и съ увлеченіемъ выкладывали свои познанія о Россіи. ¹⁾

Послѣ обзора школы мы нѣкоторое время пробыли на террасѣ школы среди воспитанницъ, которыя, уступая нашей просьбѣ, спѣли нѣсколько гимновъ и пѣсенъ по турецки, арабски, по русски и даже по малороссійски. Пѣли, надо отдать справедливость имъ и ихъ учителямъ, прекрасно, не только съ чистымъ, русскимъ акцентомъ, но даже выразительно, такъ что время, проведенное нами подъ гостепріимнымъ кровомъ Бетъ-Джалъской школы, оставило по себѣ самое пріятное воспоминаніе. Поблагодаривъ начальницу и учительницъ и пожелавъ успѣха ихъ великому дѣлу, мы оставили Бетъ-Джалу уже совсѣмъ ночью. Воспитанницы

¹⁾ Вообще просвѣтительная дѣятельность Палестинскаго Общества заслуживаетъ глубокаго сочувствія; эта дѣятельность—великая, миссіонерская, развитая при томъ Обществомъ очень широко. Къ 1-му мая 1900 года всѣхъ школъ подъ вѣдѣніемъ Общества въ Палестинѣ насчитывалось 70-тъ съ 9998 учащимися, которые, благодаря Обществу, спасаются отъ свращенія въ католицизмъ или протестантизмъ. Кромѣ Бетъ-Джалъскаго пансіона у Пал. Общества существуетъ еще пансіонъ для приготовленія учителей въ Назаретѣ.

провожали до вѣрота Преосвященнаго съ пѣніемъ „Достойно“ и долго-долго доносились до насъ звонкіе голоса ихъ среди чудной, Палестинской ночи.

На обратномъ пути до Іерусалима дорога казалось совершенно вымершею; ни души не попадалось на встрѣчу. Блѣдный дискъ луны, серебря окрестность, освѣщаль нашъ путь. Іерусалимъ уже спалъ. Полусонный арабъ открылъ передъ нами вѣрота русскихъ построекъ. Два дня, проведенные подъ знойнымъ солнцемъ Палестины, начинали давать себя чувствовать; многіе испытывали болѣзненное утомленіе, а одинъ слегъ въ постель, захворавъ обычною у прїѣзжающихъ въ Іерусалимъ лихорадкою.

26-е Іюня. Понедѣльникъ. Осмотръ храма Воскресенія; поѣздка въ Іерихонъ.

Утро нынѣшняго дня было предназначено для подробнаго осмотра храма Воскресенія съ его многочисленными постройками и святынями, на поклоненіе которымъ мы заходили сюда ежедневно. Поэтому въ девять часовъ утра, въ сопровожденіи своихъ постоянныхъ руководителей: о. Архимандрита Александра и Н. Г. Михайлова, мы отправились съ русскихъ построекъ по узкимъ и грязнымъ улицамъ Іерусалима, переполненнымъ лавками и торговцами, къ храму Гроба Господня. Священнѣйшее для христіанъ мѣсто—храмъ Воскресенія Христа, скрывающій подъ своимъ кровомъ величайшія христіанскія святыни—Гробъ Господень и Голгову, въ то-же время принадлежитъ по своему внѣшнему устройству къ самымъ интереснѣйшимъ храмамъ въ христіанскомъ мірѣ. Имѣя 146-ть съ половиною аршинъ въ длину и почти 86-ть въ ширину и принадлежа, такимъ образомъ, къ величайшимъ христіанскимъ храмамъ, 2-хъ этажный храмъ Воскресенія совершенно незамѣтенъ издали, такъ какъ застроенъ цѣлымъ рядомъ пристроекъ, принадлежащихъ различнымъ вѣроисповѣданіямъ, владѣющимъ храмомъ Воскресенія ¹⁾, и доступъ къ нему открывается только съ одной стороны.

¹⁾ Храмъ Воскресенія считается собственностью мусульманъ-турокъ. владѣютъ же имъ, съ разрѣшенія турокъ, православные, греки, католики, армяне, сирійцы, копты.

Храмъ Воскресенія, постоянно видоизмѣняясь, строился въ продолженіи многихъ столѣтій. Его судьбы тѣсно связаны съ судьбами самого Іерусалима, надъ которымъ за его многолѣтнее существованіе пронеслось не мало историческихъ грозъ. „Существуетъ-ли на свѣтѣ другой городъ, говорить одинъ писатель (Историч. судьбы Св. града Іерусалима, Виноградова. СПб., 97 г. Изд. Имп. Пал. Общества, стр. 3), судьба котораго была бы столь печальна и тягостна, который былъ-бы столько разъ разрушенъ, созданъ снова и вновь разрушенъ до основанія, какъ Іерусалимъ?“ И это совершенно справедливо. Еще до Рождества Христова ¹⁾ Іерусалимъ—этотъ священный городъ на языкѣ всѣхъ мѣстныхъ національностей—былъ не одинъ разъ ареною кровопролитія, особенно съ тѣхъ поръ, какъ, за 1100 лѣтъ, онъ сдѣлался мѣстомъ жительства Богоизбраннаго народа. Такъ, уже при наслѣдникѣ Соломона, Ровоамѣ, Египетскій Фараонъ Сезанъ, за 967 л. до Р. Хр., овладѣлъ Іерусалимомъ и ограбилъ его. Сто лѣтъ спустя, имъ овладѣли Аравитяне и Африканскіе пришельцы; вскорѣ разрушилъ городскую стѣну Іоасъ, царь Израильскій, а затѣмъ городъ лишился политической самостоятельности. Сначала завладѣли имъ Вавилоняне. Ихъ полководецъ Навузарданъ разрушилъ стѣны Іерусалима, сожегъ дворецъ и всѣ лучшія зданія въ городѣ, превратилъ городъ въ кучу развалинъ и уничтожилъ Соломоновъ храмъ въ 588 году, или 606 г., до Р. Хр. Возстановленные спустя 70-тъ лѣтъ Неемією стѣны Іерусалима снова были вскорѣ разрушены сирійскимъ Антиохомъ Эпифаномъ; а возрожденный Іудею Маккавеемъ, городъ вновь былъ опустошенъ римскимъ полководцемъ Помпеемъ Великимъ, избившимъ между прочимъ болѣе десяти тысячъ Іудеевъ. За 40 лѣтъ до Р. Хр. Іерусалимомъ овладѣли Паряяне, откуда ихъ изгналъ Идумеянинъ Иродъ Великій, въ 37 г. до Р. Хр. Христосъ предрекъ Іерусалиму, тому городу, въ которомъ совершилось одно изъ самыхъ ужасныхъ преступленій, гдѣ невинно

¹⁾ Основаніе Іерусалима преданіе относитъ къ глубочайшей древности. Оно считаетъ основателемъ его таинственную личность библейскаго Мельхиседека, назвавшаго его Селимомъ—городомъ мира. До прибытія Іудеевъ здѣсь обитало Ханаанское племя Іевусеевъ. За 1050 л. до Р. Хр. имъ завладѣлъ Давидъ, перенесшій сюда ковчегъ Завѣта.

пролилась кровь Бого-человѣка, страшную судьбу, и едва прошло 40 лѣтъ, какъ Его пророчество осуществилось съ буквальною точностію послѣ разрушенія Іерусалима сыномъ Веспасіана, Титомъ, въ 70 году; отъ него не осталось камня на камнѣ; на мѣстѣ великолѣбнаго когда-то города вышались лишь груды мусора. Но Провидѣнію было неудобно, чтобы городъ, ознаменованный великими для христіанъ священными событіями, погибъ совершенно, и онъ дѣйствительно начинаетъ мало-по-малу возрождаться изъ пепла. Однако возрожденіе его продолжается недолго; шестьдесятъ лѣтъ спустя послѣ разрушенія города Веспасіаномъ, надъ нимъ разражается новая гроза. Виновникъ ея, Императоръ Адріанъ, желая уничтожить самое имя ненавистнаго ему города, основываетъ на развалинахъ Іерусалима языческую Элію Капитолину. Вмѣстѣ съ торжествомъ христіанства при Константинѣ. Великомъ окончила свое существованіе Элія Капитолина, и священный для христіанъ городъ былъ возстановленъ. Но Іерусалиму—этой колыбели христіанства—не суждено было оставаться долго христіанскимъ. Овладѣвшій имъ въ 614-омъ году, персидскій царь Хозрой II разрушилъ его снова и поработилъ; а въ 637-мъ году онъ попалъ въ руки магометанъ, навсегда засѣвшихъ въ немъ и образовавшихъ изъ него свой священный городъ.—Но и съ завоеваніемъ Іерусалима магометанами его бѣдствія не прекратились. Въ XI-омъ вѣкѣ Іерусалимъ былъ опустошаемъ не одинъ разъ.—Въ 1009-мъ году его разорилъ султанъ Хакемъ; а въ 1058-мъ г. опустошили турки сельджуки. Завоеваніе этими варварами св. города, угнетеніе ими христіанъ вызвало крестовый походъ. Это было нашествіе на святую землю латинянъ, подвергшихъ Іерусалимъ въ 1099 - мъ году такому опустошенію, какому онъ не подвергался даже отъ варваровъ. Теперь Іерусалимъ былъ въ рукахъ христіанъ, но бѣдствія его не кончились. Послѣ латинянъ, которые владѣли имъ недолго, въ 1187-мъ году онъ снова сдѣлался достояніемъ турокъ, подъ властію которыхъ не разъ подвергался разграбленію и опустошенію. Въ 1244-мъ году Іерусалимъ разрушили дикія полчища монголь-хварезлайцевъ; а въ 1517-мъ г. опустошили турки, владѣющіе имъ до сихъ поръ. Такова многострадальная судьба священнаго города, бравшагося осадю и приступомъ до 25-ти разъ и тѣмъ не

менѣе уцѣлѣвшаго. „Сорокъ пять вѣковъ прошло надъ Іерусалимомъ, говоритъ одинъ изслѣдователь (Судьбы Іерусалима и русскіе паломники, Смирнова Прот. СПб, 1896 г. ст. 15—16). За эти сорокъ пять вѣковъ появилось много не только городовъ, а даже цѣлыхъ царствъ и народовъ—и они, если суждено было имъ разрушаться, то исчезали столь безслѣдно, что не оставили ни мѣста своего, ни воспоминаній. Іерусалимъ же стоитъ и не уничтожается. Разрушенный много разъ до основанія, возрождается снова и стоитъ несокрушимо среди возникающихъ и разрушающихся царствъ и народовъ“.

Въ тѣсной связи съ исторіей Іерусалима стоитъ и исторія храма Воскресенія, покрывающаго своимъ куполомъ величайшія святыни христіанъ: Гробъ Господень и Голгоѳу. Онъ много разъ, подобно Іерусалиму, разрушался, но снова возставалъ изъ пепла и стоитъ до сихъ поръ непоколебимо, какъ и основанная Христомъ Церковь, которую не сокрушатъ всѣ силы ада.

Мѣсто, гдѣ стоитъ въ настоящее время храмъ Воскресенія, называлось долиною мертвыхъ и находилось внѣ стѣнъ города. Послѣ смерти Спасителя сюда приходили ученики и послѣдователи Христа, чтобы поклониться тѣмъ священнымъ мѣстамъ, гдѣ ихъ Учитель былъ распятъ, погребенъ и воскресъ. Но это не понравилось римскому Императору Адріану и онъ запретилъ евреямъ и христіанамъ приближаться къ Іерусалиму, а чтобы уничтожить самую память о ненавистномъ для него имени Христа, приказалъ мѣсто между Голгоѳою и погребальною пещерою завалить мусоромъ и сравнять, а на выравненномъ мѣстѣ устроилъ языческій храмъ Венерѣ, давая такимъ образомъ возможность, вопреки своему намѣренію, точно опредѣлить на будущее время мѣста распятія и погребенія Спасителя. Разрушивъ храмъ Адріана, равноапостольный Константинъ снова открылъ священныя мѣста, при чемъ былъ обрѣтенъ и животворящій крестъ Господень; надъ пещерою и мѣстомъ распятія онъ соорудилъ грандіозный и великолѣпный храмъ, существовавшій около 300 лѣтъ,—золотой вѣкъ православія на святой землѣ, когда она повсюду оглашалась пѣніемъ подвижниковъ, населявшихъ ея пустыни, и звономъ колоколовъ. Евсевій, сохранившій преданіе о храмѣ Констан-

тина, называетъ его чудомъ красоты. „Зданіе чрезвычайное, говоритъ онъ (жизнь Константина, III, 27—40), высоты неизмѣримои, широты и длины необыкновенной. Разрушенный въ 614-мъ году персидскимъ царемъ Хозроемъ, Іерусалимскій храмъ былъ возстановленъ въ слѣдующемъ году снова св. Модестомъ, патриархомъ Іерусалимскимъ, при помощи и пособіи патриарха Александрійскаго Іоанна Милостиваго, но уже не въ первоначальномъ своемъ видѣ, а именно: вмѣсто одного великолѣпнаго храма Константина Великаго Модестомъ было сооружено четыре небольшихъ храма, которые существовали почти 400 лѣтъ. Въ 1009-мъ году ихъ разрушили по повелѣнію Египетскаго султана Хакема, но не прошло и 40 лѣтъ, какъ храмъ на мѣстѣ смерти и погребенія Христа былъ снова возстановленъ Императоромъ византійскимъ Константиномъ Мономахомъ ¹⁾, а затѣмъ крестоносцами въ 1103-мъ году. Въ послѣдующее время храмъ Воскресенія не разъ страдалъ отъ разграбленій и измѣнялся въ частностяхъ. Въ 1555 году папа Юлій III-й и Карлъ V съ разрѣшенія султана Солимана I возобновили кувуклю, бывшую наканунѣ разрушенія. Въ томъ же видѣ, въ какомъ онъ существуетъ въ настоящее время, онъ сооруженъ послѣ опустошительнаго пожара 1808 года, когда разрушенъ былъ весь круглый храмъ вокругъ часовни Гроба Господня и отчасти Голгоескіе придѣлы. ²⁾ Такимъ образомъ храмъ Воскресенія былъ три раза почти совершенно разоряемъ и три раза возстановлялся вновь. Частныя-же видоизмѣненія производились въ немъ постоянно. Въ храмѣ 1808-го года обвалился центральный куполь, который былъ снова возведенъ въ настоящемъ своемъ видѣ только въ царствованіе Александра II, въ 1868 году, двумя правительствами—русскимъ и французскимъ. Вообще же храмъ Воскресенія содержится недостаточно хорошо, въ виду того, что онъ, послѣ удаленія крестоносцевъ, раздѣленъ между различными національностями—греками, латиня-

¹⁾ Храмъ Конст. Мономаха описываетъ подробно нашъ паломникъ Давидъ, затѣпившій у гроба Господня лампаду за Свято-Русскую землю.

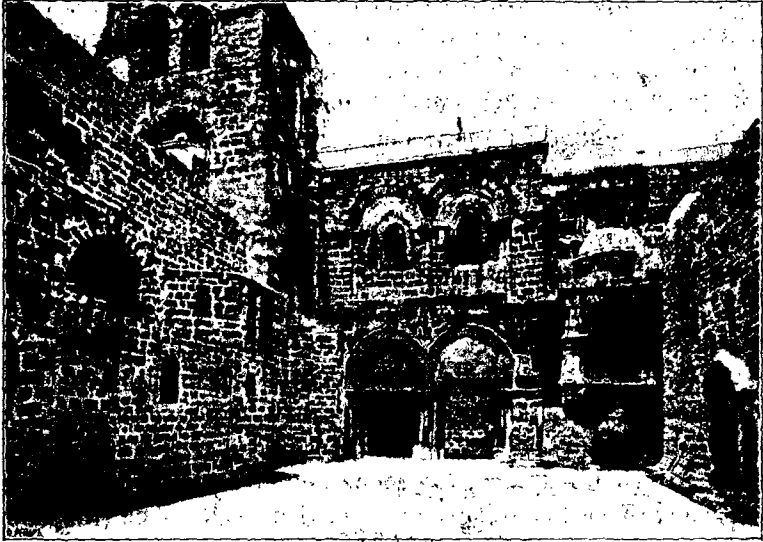
²⁾ Точную копию храма Воскресенія до его перестройки послѣ пожара 1808-го года можно видѣть въ Россіи, именно въ Воскресенскѣ, Моск. губерніи. Здѣсь, въ созданномъ по идеѣ патриарха Никона Новомъ Іерусалимѣ, главный храмъ сооруженъ по образцу храма Воскресенія по моделямъ и рисункамъ, вывезеннымъ изъ Палестины Арсеніемъ Сухановымъ.

нами, армянами, коптами, абиссинцами,—которыя, постоянно борясь за владѣніе каждымъ вершкомъ земли въ храмѣ, не позволяютъ другъ другу производить починку и исправленіе въ храмѣ, чтобы не дать кому нибудь права, опираясь на этихъ починкахъ, предъявлять своихъ правъ на владѣніе. Турки же, считающіеся официально владѣльцами храма, также мало заботятся о его благолѣпіи и чистотѣ, вслѣдствіе чего громадный храмъ, раздѣленный на множество отдѣленій, находится въ ненадлежащемъ состояніи. У турокъ же находятся и ключи отъ храма, который они въ 6—7 часовъ запираютъ, а въ 3—4 ч. утра отпираютъ. ¹⁾ Дурно отзывается на внутреннемъ благоустройствѣ его и то, что онъ окруженъ со всѣхъ сторонъ жилыми помѣщеніями, которыя находятся съ нимъ подъ одною кровлею, и внутри его постоянно дежурятъ турецкіе часовые, развалившіеся на нарахъ съ трубками въ зубахъ и приготавлиющіе здѣсь для себя кофе. Въ храмъ ведутъ массивныя двери, украшенныя барельефами старинной французской работы.

При входѣ въ храмъ, Преосвященнаго встрѣтилъ настоятель Свято-гробскаго Братства о. Евфимій — святогробскій игумень, какъ его называютъ здѣсь. Онъ насъ провелъ сначала въ свою келью, помѣщающуюся въ южной части храма, и былъ нашимъ руководителемъ при обзорѣніи храма, въ которомъ и человѣку, побывавшему здѣсь не одинъ разъ, не легко ориентироваться, благодаря множеству его закоулковъ и отдѣленій. Отецъ Евфимій живетъ при храмѣ Гроба Господня давно и довольно хорошо говоритъ по русски, хотя и съ своеобразнымъ акцентомъ. Его келья находится направо отъ входа, подъ Голгофою, и вся уставлена образами и ящиками съ частицами мощей святыхъ. О. Евфимій, руководившій нами при обзорѣніи храма, предварительно объяснилъ, что въ немъ насчитывается три большихъ части и до сорока меньшихъ. Три большихъ: это—ротонда Гроба Господня, Голгофскій

¹⁾ До русско-турецкихъ войнъ 2-й пол. настоящаго вѣка турки брали большія деньги за право входа въ храмъ. При Норовѣ, напримѣръ, путеш.-мъ въ 1835 году—по 2 р. 50 к. за каждый входъ. Любопытно, что одинъ изъ русс. паломн. 17 вѣка, именно Арсеній Сухановъ, замѣчалъ, что, можетъ быть, лучше, что ключи отъ христ. храма находятся у турчина, и было бы, пожалуй, хуже, если-бы они находились у грековъ. Такъ низко было у него представленіе о грекахъ.

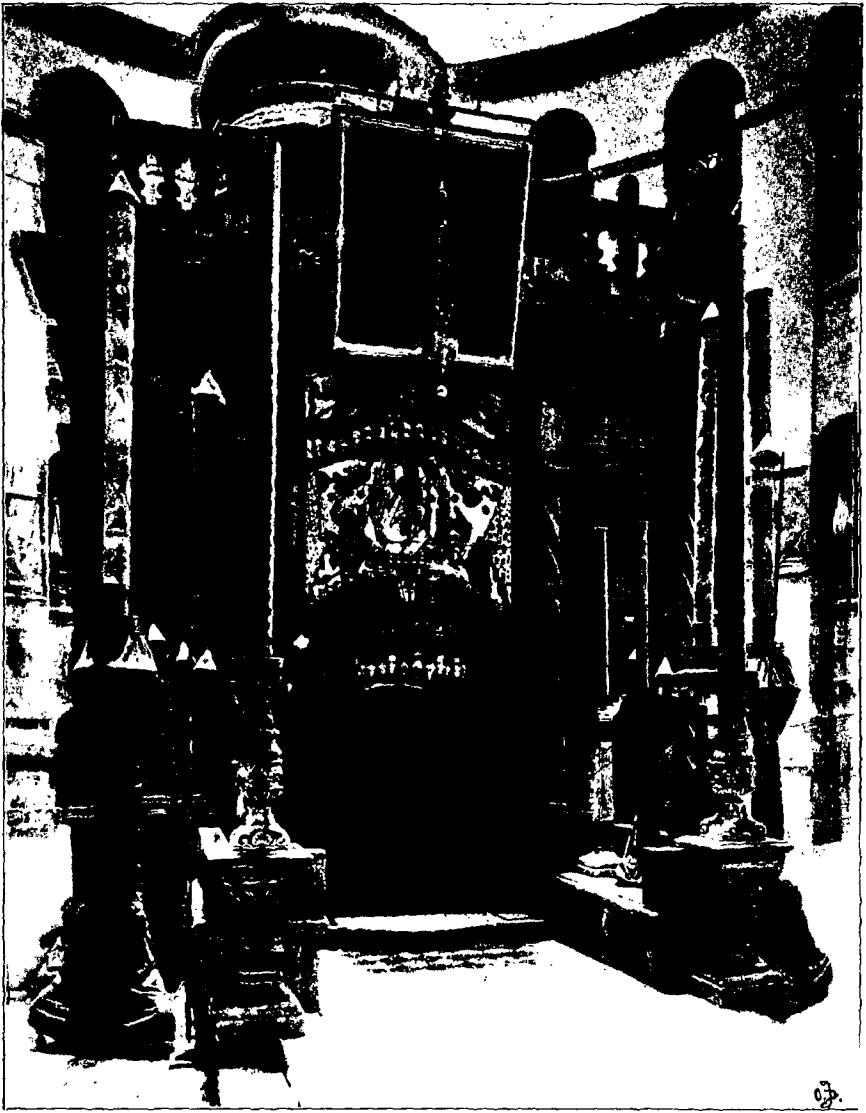
придѣлъ и православный придѣлъ Воскресенія. Меньшія части—это придѣлы, принадлежащія различнымъ вѣроисповѣданіямъ: латинянамъ, армянамъ, коптамъ, абиссинцамъ.



Входъ въ храмъ Воскресенія.

Центръ храма занимаетъ ротонда Гроба Господня, впереди нея—греческій храмъ Воскресенія съ отдѣльнымъ куполомъ. Въ коридорѣ, кольцомъ окружающемъ церковь Воскресенія, и въ боковыхъ пристройкахъ храма находятся церкви и придѣлы разныхъ національностей.

Обозрѣніе храма мы начали съ Гроба Господня. Изъ приѣмной о. Евфимія мы прошли мимо камня миропомазанія, находящагося въ 12 аршинахъ разстоянія, прямо противъ входныхъ дверей, подъ балдахиномъ, увѣшаннымъ лампадами, принадлежащими различнымъ вѣроисповѣданіямъ, къ покрытой голубымъ куполомъ ротондѣ, среди которой стоитъ часовня Гроба Господня или Кувуклія, какъ ее называютъ греки, покрывающая пещеру живоноснаго гроба Господня. Часовня или Кувуклія представляетъ изъ себя шестиугольникъ (11½ арш. длины, почти 8 ширины и высоты), обложена желтовато-розоватымъ мраморомъ и украшена 16-ю витыми колоннами. Внутри Кувуклія раздѣляется на двѣ неравныя



Часовня Гроба Господня.

Къ 145 стр.

половины: первую—большую—придѣлъ Ангела, гдѣ находится часть камня, отваленнаго Ангеломъ при Воскресеніи Господнемъ, и вторую, гдѣ скрывается ¹⁾ самая погребальная пещера, обложенная со всѣхъ сторонъ мраморными досками, къ которымъ благоговѣйно прикладываются поклонники. Погребальное ложе Спасителя находится направо отъ входа и также покрыто со всѣхъ сторонъ мраморными плитами, имѣющими 2 ар. 10¹/₂ вершк. длины, 1 ар. 5 в. ширины и 14¹/₂ верш. вышины. Надъ гробомъ висятъ 43 лампы; у сѣверной стѣны пещеры находится мраморное изображеніе Воскресенія Христова, а по бокамъ его два образа. Съ внѣшней стороны часовня также украшена образами, лампадами и подсвѣчниками. Образа и лампы принадлежатъ тѣмъ вѣроисповѣданіямъ, которыя владѣютъ часовней: православнымъ, латинянамъ и армянамъ—и имѣютъ право совершать здѣсь свое богослуженіе. Чтобы между ними не выходило никакихъ недоразумѣній, время для совершенія богослуженія строго разграничено. Православная литургія начинается ежедневно у Гроба Господня ровно въ полночь, затѣмъ съ 3 часовъ начинается армянская, а потомъ латинская. Въ великую-же субботу святой огонь изъ Кувукліи выносить одинъ греческій патріархъ.

Осмотрѣвъ подробно Кувуклію и облобызавъ Святыи Гробъ, мы отправились на Голгоѳу. Голгоѳа такъ же, какъ пещера Гроба, не сохранилась въ томъ видѣ, въ какомъ была во время Спасителя. Въ настоящее время она находится какъ-бы во второмъ этажѣ храма, куда ведутъ 18 ступеней крутой лѣстницы, расположенной направо отъ камня миропомазанія ²⁾. Голгоѳская скала находится отъ Гроба Господня

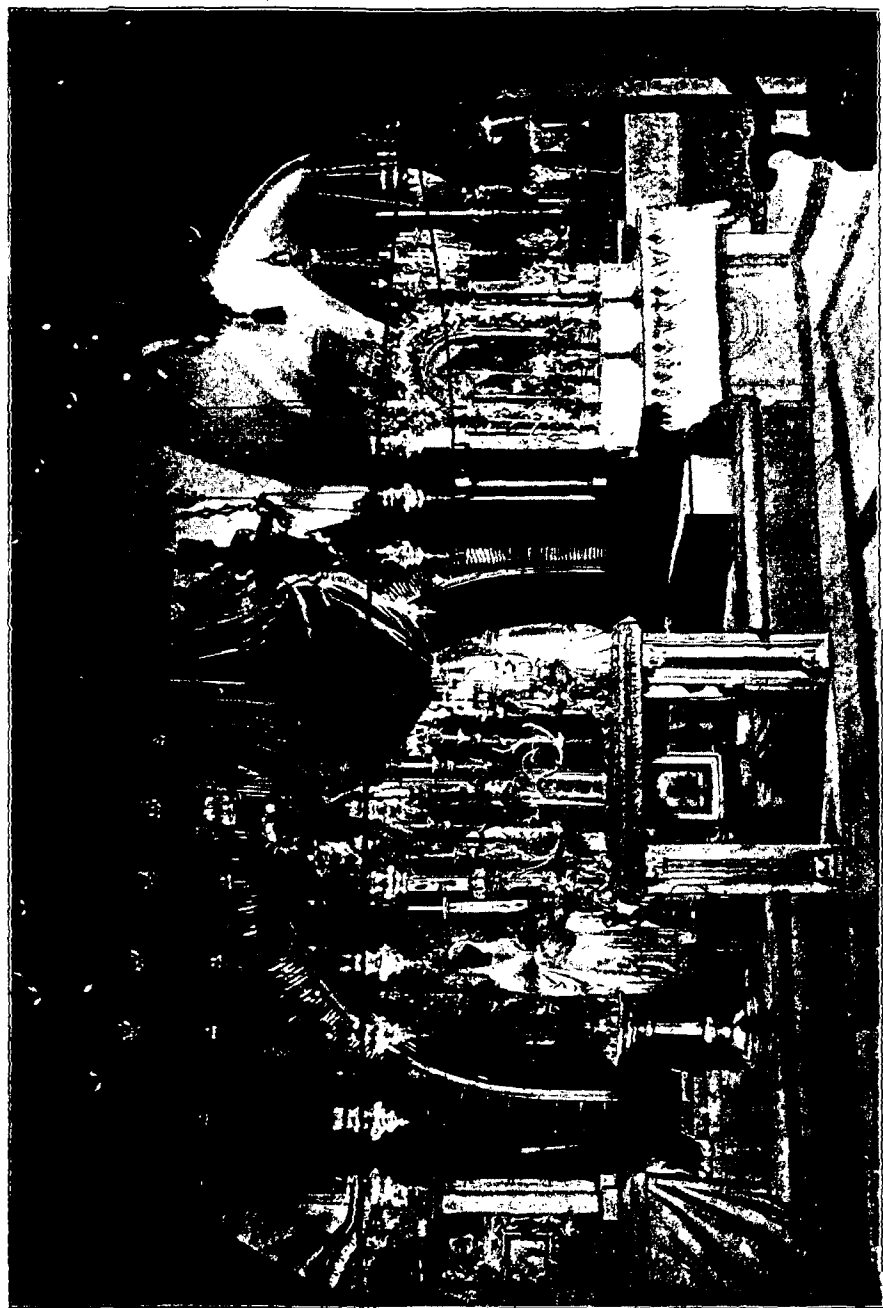
¹⁾ Самую погребальную пещеру, так. обр., паломники не видятъ и она не сохранила своего естественнаго вида. Уже по словамъ св. Кирилла (Творенія, М. 1855, 227, 230), когда возводились постройки, у преддверія ея было отбито для большаго благолѣшя. Со временемъ видъ погреб. пещеры измѣнился еще болѣе.

²⁾ Поэтому тѣ, кто видѣлъ знаменитую панораму Яна Стыки „Голгоѳа“, напрасно старались-бы на основаніи ея представить себѣ современную Голгоѳу, хотя, надо замѣтить, картина Стыки въ высшей степени справедливо изображаетъ всю обстановку Распятія, какъ о ней можно судить по современному Иерусалиму, гдѣ нравы и обычаи не мѣняются тысячелѣтіями. (Смотри объ этомъ любопытную книгу Тристрама „Виблейскіе обычаи въ вост. странахъ“, изд. Палест. Обществомъ СПБ., 1900 г.).

всего только въ разстояніи 16 сажениѣ. Голгоѣскій придѣлъ возвышается надъ помостомъ храма Воскресенія на 5 аршинъ 10 вершковъ и имѣеть 7 ар. длины и 3 арш. 8^в. ширины. Отдѣленнаго отъ придѣла алтаря, какъ и вездѣ въ этомъ храмѣ, нѣтъ, и богослуженіе совершается на виду у молящихся на поддерживаемой 4-мя столбиками мраморной плитѣ, подъ которой находится отдѣланное серебромъ отверстіе въ камнѣ, указывающее мѣсто, гдѣ былъ водруженъ крестъ Господень ¹⁾. За престоломъ на помостѣ поставлено распятіе въ настоящую величину, а по бокамъ его Божія Матерь и св. Іоаннъ Богословъ. Стѣна за распятіемъ вся уставлена образами въ драгоценныхъ ризахъ, среди которыхъ обращаетъ на себя вниманіе образъ страждущаго Спасителя—даръ русскаго царствующаго Дома. Весь придѣлъ украшенъ множествомъ драгоценныхъ лампадъ. Направо отъ православнаго придѣла находится придѣлъ католическій,—мѣсто пригвожденія ко кресту,—украшенный, какъ и всѣ придѣлы католиковъ, цвѣтами и рельефными изображеніями, изъ которыхъ особенно обращаетъ на себя вниманіе художественное изображеніе страждущей Богоматери. Здѣсь на Голгоѣ въ девять часовъ вечера ежедневно совершается православными всенощное бдѣніе.

Третью главную часть храма Гроба Господня составляетъ величественный греческій соборный храмъ Воскресенія; онъ примыкаетъ непосредственно къ храму Гроба Господня съ восточной стороны и покрытъ отдѣльнымъ куполомъ. Храмъ украшенъ массою драгоценныхъ лампадъ и паникадилъ, многія изъ которыхъ пожертвованы Россіей; его четырехъ-ярусный вызолоченный иконостасъ—также даръ Россіи. Царскія двери, какъ и всегда въ греческихъ церквахъ, низкія, а на

¹⁾ Извѣстно, что въ недавнее время нѣкоторые, преимущественно англійскіе, изслѣдователи: Фюргессонъ, Гордонъ и другіе выразили сомнѣніе въ исторической подлинности того мѣста, которое въ настоящее время выдается за Голгоѣу. Въмѣсто нынѣшней Голгоѣы они, какъ на мѣсто распятія Христа, указываютъ на одинъ совершенно голый холмъ, находящійся внѣ Іерусалимской стѣны. Но это предположеніе, не подкрѣпленное солидными научными доводами и соображеніями, нашло себѣ слабый отголосокъ среди ученыхъ изслѣдователей Палестины, а по мнрѣ раскопокъ на русскомъ мѣстѣ, которыя докажутъ подлинность новооткрытой Іерусалимской стѣны временъ Спасителя, вѣроятно будетъ и совсѣмъ оставлено, какъ плодъ недорозумѣнія и тенденціозности.



Голгоа.

нихъ изображенъ византійскій двуглавый орелъ. Надъ царскими дверями, въ томъ ряду, гдѣ стоятъ апостолы, устроена небольшая кафедра, съ которой во время богослуженія діаконовъ читаетъ, обратясь лицомъ къ народу, евангеліе. Въ алтарѣ находятся части животворящаго креста, вложенныя въ золотое распятіе, и правая рука св. Василия Великаго.

Остальные меньшіе придѣлы въ храмѣ Гроба Господня расположены въ проходахъ между главными, надъ ними и въ пещерахъ подъ ними.

Такъ, къ противоположной отъ входа стѣнѣ часовни Гроба Господня примыкаетъ убогая деревянная капелла коптовъ. На сѣверѣ отъ часовни гроба Господня двумя каменными кругами означено мѣсто явленія Іисуса Христа Маріи Магдалинѣ, а рядомъ съ нимъ латинскій придѣлъ, гдѣ за желѣзною рѣшеткою хранится часть столба, къ которому, по преданію, привязанъ былъ Спаситель въ домѣ Каіафы ¹⁾. Сзади православнаго храма Воскресенія въ проходѣ находится придѣлъ Пресвятой Богородицы, гдѣ она провела время приготовленія къ смертной казни ея Сына, а рядомъ съ нимъ—придѣлъ темницы Христовой, въ которой Божественный страдалецъ былъ заключенъ до казни.

Въ темномъ проходѣ между алтарной стѣной храма Воскресенія и наружной стѣной храма Гроба Господня находится еще нѣсколько придѣловъ, именно: придѣлъ сотника Логгина, который, по преданію, пронзилъ копьемъ ребра Спасителя, придѣлъ раздѣленія ризъ Господнихъ. Изъ этогоже прохода широкая и длинная лѣстница ведетъ въ подземный храмъ обрѣтенія честнаго и животворящаго креста Господа, съ нѣсколькими придѣлами. На полпути находится подземная капелла, посвященная Константину и Еленѣ, — темная и очень древняя. На 13 ступеней ниже ея—самая пещера обрѣтенія Креста. Она высѣчена въ камнѣ и имѣетъ нѣсколько престоловъ. Въ проходѣ на восточной стѣнѣ храма находится придѣлъ Возложенія терноваго вѣнца, гдѣ подъ престоломъ за желѣзною рѣшеткою сохраняется часть

¹⁾ Столбъ бичеванія, какъ извѣстно, показываютъ еще въ Римѣ въ церкви св. Праксиды. Онъ сдѣланъ изъ мрамора съ бѣлыми жилками и имѣетъ форму пьедестала въ 15³/₄ выс. и 10 в. діаметрѣ.

того столба, на которомъ, по преданію, возсѣдалъ Спаситель при возложеніи на Него терноваго вѣнца во дворѣ Пилата¹⁾. Въ сѣверной части храма Гроба Господня и западной обширной ротонды храма находится еще нѣсколько придѣловъ и притворовъ: коптовъ, армянъ и латинянъ—францисканъ. Обойдя всѣ придѣлы храма, мы прошли по верхней галлерей его, осмотрѣли примыкающій къ нему непосредственно греческій Аврааміевскій монастырь, наиболѣе интересныя вещи изъ ризницы и подземныя цистерны св. Елены.

Храмъ Гроба Господня со всѣхъ сторонъ застроенъ различными сооруженіями—монастырями и домами владѣющихъ храмомъ національностей—до такой степени, что наружный фасадъ его совершенно закрытъ. Мы посѣтили одинъ изъ такихъ монастырей—Аврааміевскій, основанный на томъ мѣстѣ, гдѣ, по преданію (мало вѣроятному, впрочемъ) Авраамъ приносилъ сына своего Исаака въ жертву. Здѣсь живутъ монахи, служащіе у Гроба Господня—члены такъ называемаго Святогробскаго Братства, происхождение котораго довольно оригинально и совершенно случайно.

Оно появилось такимъ образомъ. Иерусалимскіе патріархи, чтобы имѣть болѣе вліянія на дѣла, оставляли Иерусалимъ и переселялись въ Константинополь; въ Иерусалимъ же они посылали своихъ намѣстниковъ, а чтобы эти послѣдніе не злоупотребляли ихъ довѣріемъ и своимъ вліяніемъ, они давали имъ совѣтниковъ. Такимъ образомъ возникло Святогробское Братство, которое затѣмъ стало оказывать сильную оппозицію самому патріарху, принужденному для борьбы за свои права снова вернуться въ Иерусалимъ. Въ борьбѣ съ патріархомъ Святогробское Братство опиралось и опирается на силу громаднхъ богатствъ, сосредоточенныхъ въ рукахъ членовъ Братства, и на свое строго кастовое устройство, такъ какъ, по ихъ уставу, никто кромѣ грековъ не имѣетъ права быть членомъ Святогробскаго Братства, стражемъ Гроба Господня.

Изъ монастыря мы прошли въ ризницу, которая помѣщается надъ Голговою. Доступъ въ самую ризницу безусловно запрещенъ для всѣхъ, кромѣ игумена и ризничаго,

¹⁾ Самый терновый вѣнецъ, какъ извѣстно, показываютъ въ Парижѣ. Онъ имѣетъ 210 милл. въ діаметрѣ; разрѣзъ—15 милл. въ діаметрѣ.

Только они двое знакомы со всѣми тайнами святогробской ризницы. Невозможенъ былъ даже осмотръ нѣкоторыхъ вещей, хранимыхъ въ ризницѣ, до самого послѣдняго времени; да и теперь не легко дается право осмотра. Благодаря любезности о. архим. Евфимія, мы получили возможность познакомиться съ нѣкоторыми предметами, хранящимися въ ризницѣ, которые ризничій выносилъ намъ на лѣстницу передъ ризницей. Эти предметы, большею частью,—драгоценные кресты, сдѣланные изъ животворящаго древа креста Господня, или обдѣланные въ золото части его, и сосуды, пожертвованные въ разное время византийскими и русскими императорами. Кромѣ того, ризничій выносилъ намъ митры, панагіи, евангелія, посохи, облаченія, оружіе крестоносцевъ и другія вещи, заслуживавшія вниманія, однѣ — по своей цѣнности и изяществу работы, другія—по своей древности и соединенными съ ними воспоминаніями.

Въ заключеніе знакомства съ грандіознымъ храмомъ Гроба Господня мы осмотрѣли его подземныя сооруженія. Эти сооруженія—громадныя цистерны св. Елены, какъ думаетъ о. Евфимій, недавно открывшія ихъ. Цистерны расположены подъ всѣмъ храмомъ, очень глубоки, и могутъ вмѣстить нѣсколько тысячъ ведеръ воды. Изъ цистернъ черезъ весь храмъ, въ разныхъ уголкахъ котораго видѣлись въ своеобразныхъ одеждахъ монахи различныхъ вѣроисповѣданій и богомольцы разнообразныхъ типовъ, мы прошли снова въ келлію о. Евфимія, предложившаго намъ обычное восточное угощеніе. Поблагодаривъ о. Евфимія, сопутствовавшаго намъ при осмотрѣ храма, мы отправились на русскія постройки, а Преосвященный отправился съ визитомъ къ живущимъ недалеко членамъ Святогробскаго Братства—митрополитамъ и архіепископамъ.

(Продолженіе слѣдуетъ).
